

MEMORIA 2013

Procuración y trasplante de órganos,
tejidos y células en Argentina



INCUCAI - Instituto Nacional Central Único Coordinador de Ablación e Implante
Ramsay 2250 (C1428BAJ) - Ciudad Autónoma de Buenos Aires - Argentina
(011) 4788 8300 / 0800 555 4628 - www.incuciai.gov.ar
seguinos también en  y 

Instituto Nacional
Central Único Coordinador
de Ablación e Implante

incuciai



Ministerio de
Salud
Presidencia de la Nación





MEMORIA 2013

Procuración y trasplante de órganos,
tejidos y células en Argentina



AUTORIDADES

Presidencia de la Nación
Presidenta: **Dr. Cristina Fernández**

Ministerio de Salud de la Nación
Ministro: **Dr. Juan Manzur**

Secretaría de Políticas, Regulación e Institutos
Secretario: **Dr. Gabriel Eduardo Yedlin**

Instituto Nacional Central Único Coordinador de Ablación e Implante - INCUCAI
Presidente: **Dr. Carlos Alberto Soratti**
Vicepresidente: **Dr. Martín Torres**





INDICE

	pág.
Cifras 2013	5
Procuración de Órganos	7
Trasplante de Órganos	13
Registro de Donantes de Células Progenitoras Hematopoyéticas - CPH	17
Destacados 2013	19






INTRODUCCIÓN

En el año 2013 en materia de procuración y trasplante, merece destacarse a los hospitales y centros públicos de alta calidad de atención en los que se está implementando la Estrategia Hospital Donante. Estos establecimientos han incrementado la generación de donantes, tanto en situación de muerte encefálica como así también en la donación post parada cardiaca, lo que ha permitido aumentar el número de donantes de tejidos.

En relación con la cifra total de donantes, la misma descendió con respecto al año anterior, luego de una década en la que creció hasta duplicarse. La disminución no fue universal sino que se produjo en jurisdicciones con alta cantidad de población. Por otro lado, se debe mencionar el aumento en el número de donantes en provincias como Santa Fe, Misiones, Santiago del Estero, Río Negro, Jujuy. Argentina sigue manteniéndose a la vanguardia regional en cantidad de donantes y trasplantes por millón de habitantes.






Para optimizar la actividad de procuración y trasplante, Argentina cuenta con programas sanitarios específicos destinados a:

1. Prevenir, detectar, registrar y tratar la enfermedad renal crónica
2. Facilitar el acceso a lista de espera para trasplante
3. Incrementar la disponibilidad de órganos destinados al trasplante
4. Desarrollar programas de trasplante en el sistema público
5. Incorporar donantes voluntarios de CPH al Registro Nacional y coordinar las búsquedas para pacientes con indicación de trasplante.

Datos consolidados al 17/01/2014 - Fuente SINTRA - CRESI

CIFRAS 2013

- En el año 2013 el sistema sanitario argentino generó **568** donantes de órganos y **443** post paro cardíaco, lo que totaliza **1.011** procesos realizados con donantes fallecidos durante el año 2013. Los mismos posibilitaron que **2.234** pacientes recibieran un trasplante; **1.323** recibieron un trasplante de órganos mientras que **911** recibieron un trasplante de córneas.
- Los donantes de órganos fueron generados por la intervención de equipos de salud (médicos, enfermeros, técnicos y administrativos) de **206** establecimientos sanitarios.
- El **79%** de los donantes de órganos provino de establecimientos hospitalarios de dependencia pública.
- Se trasplantaron en 2013 **1.837** órganos, (**1.409** provenientes de donante fallecido y **428** de donante vivo) y **911** córneas.
- Se registró una tasa de trasplante de órganos de **43,53** por millón de habitantes, incluyendo donantes fallecidos y donante vivo.

- 
- Se realizaron **1279** trasplantes renales, **880** con donante fallecido y **399** con donante vivo relacionado, alcanzando una tasa de trasplante renal de **30,31 PMH** y superando el total de trasplantes renales de 2012.
 - Al 31/12/2013 integraban la lista de espera para trasplante de órganos **7.530** pacientes y **3.446** pacientes integraban la lista de espera para trasplante de tejidos.
 - El Ministerio de Salud de la Nación a través del INCUCAI, garantizó la asignación y distribución de medicación inmunosupresora destinada a **2.551** personas trasplantadas que carecen de cobertura formal de salud.
 - El Registro Nacional de Células Progenitoras Hematopoyéticas (CPH), desde su creación en el año 2003, posibilitó que **507** pacientes accedan a un trasplante de CPH con donante no emparentado.
 - En el año 2013 se realizaron **758** trasplantes de CPH; **518** autólogos y **240** alogénicos. De estos últimos **82** fueron realizados con células provenientes de donante no emparentado -**6** de ellos argentinos- obtenidos gracias a la intervención del Registro Nacional de CPH.
 - En el año 2013, continuando con la política de fortalecimiento del desarrollo del trasplante en el Sistema Público, el **Hospital Rawson de San Juan** inició su actividad de trasplante renal. De esta manera, el centro de salud se suma a los establecimientos públicos que iniciaron su actividad de trasplante cardíaco y renal en los últimos años.
 - Del total de trasplantes de órganos realizados con donantes fallecidos en 2013, el **25%** fueron realizados en establecimientos públicos (nacionales, provinciales y municipales).

Los datos consignados de la actividad refieren al año 2013, consolidados en el SINTRA CRESI al día 17 de Enero de 2014

PROCURACIÓN DE ÓRGANOS

Donantes de órganos | evolución 1999 - 2013

Año	1999	2000	2001	2002	2003	2004	2005	2006	2007	2008	2009	2010	2011	2012	2013
Donantes	253	257	253	241	299	403	406	455	486	519	500	583	604	630	568

Donantes de órganos y tasa de donantes PMH | evolución 1999 - 2013



- Se generaron **568** donantes de órganos y se registró una tasa de donantes PMH de **13,46**.

Tasa de donantes PMH | evolución 1999 - 2013

Año	1999	2000	2001	2002	2003	2004	2005	2006	2007	2008	2009	2010	2011	2012	2013
Tasa	6,95	6,99	6,81	6,42	7,95	10,57	10,55	11,68	12,35	13,06	12,46	14,29	14,64	15,10	13,46

Población años 1999 - 2009

Fuente INDEC. Estimaciones y proyecciones nacionales de población por sexo y edad 2001-2009

Población años 2010 - 2013

Fuente INDEC: Estimaciones y proyecciones nacionales de población por sexo y edad 2010-2040

Población año 2013: 42.202.935

Donantes de órganos 2013 | evolución mensual

ENE	FEB	MAR	ABR	MAY	JUN	JUL	AGO	SEP	OCT	NOV	DIC	TOTAL
54	39	39	42	52	60	43	42	60	44	39	54	568

Donantes de órganos por provincia y tasa de donante PMH

PROVINCIA	DONANTES	POBLACIÓN	Tasa de donante PMH
C.A.B.A.	75	3.044.076	24,64
Entre Ríos	23	1.295.121	17,76
Mendoza	32	1.841.813	17,37
Santa Fe	52	3.341.228	15,56
Misiones	18	1.159.445	15,52
San Juan	10	721.830	13,85
Buenos Aires	222	16.289.599	13,63
Tucumán	21	1.551.460	13,54
San Luis	6	463.411	12,95
Córdoba	45	3.489.669	12,90
Río Negro	8	678.797	11,79
Corrientes	12	1.049.325	11,44
Santiago del Estero	10	908.268	11,01
Santa Cruz	3	302.420	9,92
Chubut	4	545.656	7,33
Chaco	8	1.117.953	7,16
Jujuy	5	710.121	7,04
Tierra del Fuego	1	143.987	6,95
Neuquén	4	601.003	6,66
Salta	7	1.295.944	5,40
Catamarca	1	389.256	2,57
Formosa	1	568.331	1,76
La Pampa	0	336.706	0
La Rioja	0	357.516	0
TOTAL	568	42.202.935	13,46

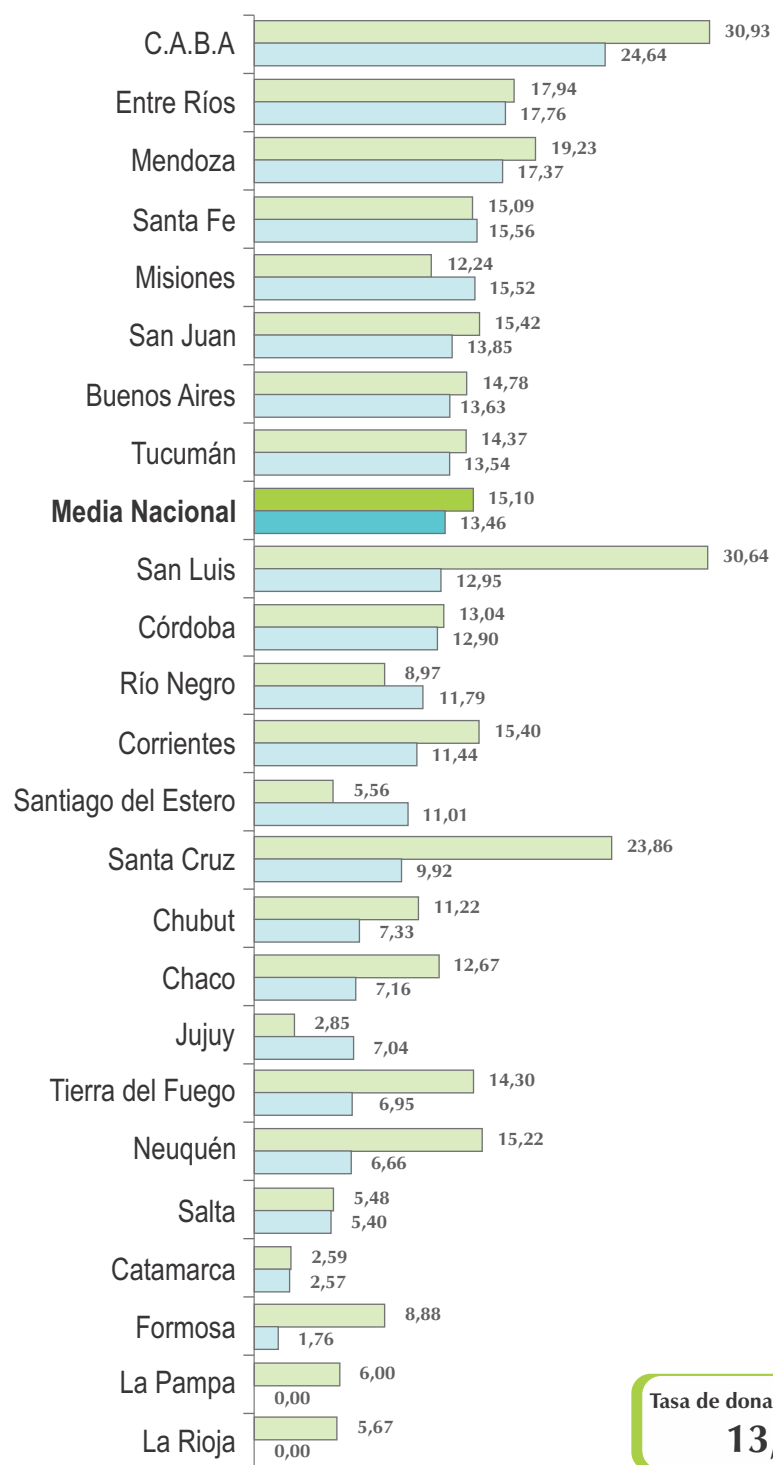
Población año 2013: 42.202.935

Fuente INDEC: Estimaciones y proyecciones nacionales de población por sexo y edad 2010-2040

Tasa de donante PMH país

13,46

Tasa de donante PMH | por provincia



Tasa de donante PMH país
13,46

REFERENCIAS

Tasa de Donantes PMH 2012

Tasa de Donantes PMH 2013

Órganos generados por donante | por provincia

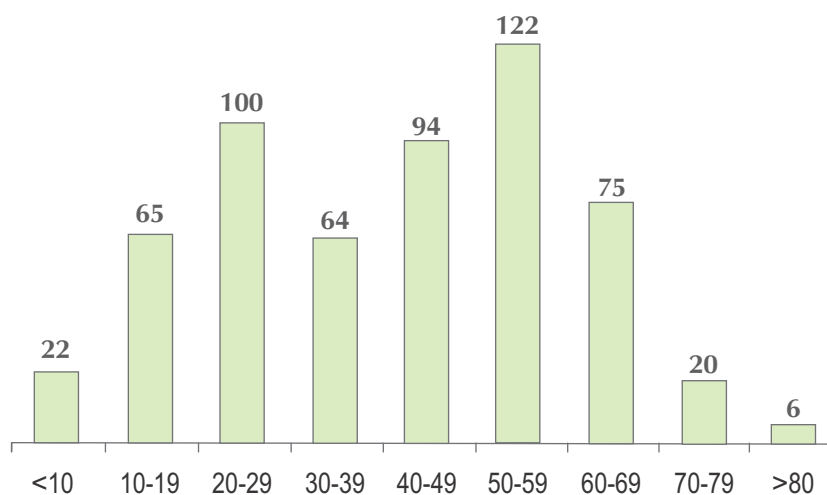
PROVINCIA	ÓRGANOS	DONANTES	Índice de Órganos Ablacionados por Donante
Buenos Aires	641	222	2,88
CABA	207	75	2,76
Santa Fe	156	52	3
Córdoba	146	45	3,24
Mendoza	93	32	2,90
Entre Ríos	75	23	3,26
Misiones	57	18	3,16
Tucumán	55	21	2,61
Santiago del Estero	33	10	3,30
Corrientes	29	12	2,41
Salta	25	7	3,57
Río Negro	24	8	3
San Juan	23	10	2,30
San Luis	20	6	3,33
Chaco	19	8	2,37
Jujuy	15	5	3
Neuquén	11	4	2,75
Santa Cruz	10	3	3,33
Chubut	10	4	2,5
Catamarca	3	1	3
Tierra del Fuego	2	1	2
Formosa	2	1	2
La Pampa	0	0	0
La Rioja	0	0	0
TOTAL	1.656	568	2,91

* El número de trasplante refiere a pacientes trasplantados según la provincia de residencia.

Órganos ablacionados
por donante país
2,91

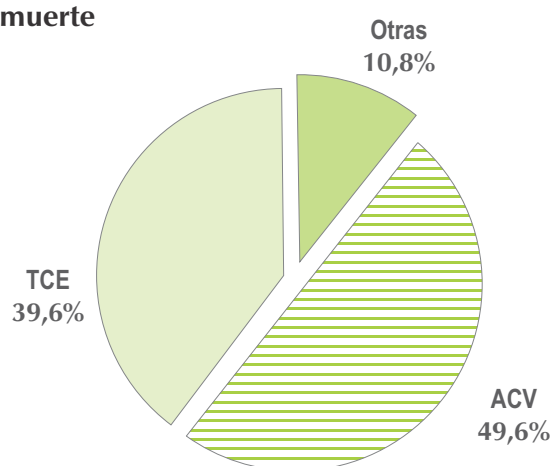
- El **79%** de los donantes de órganos provino de establecimientos hospitalarios de dependencia pública, y el **21%** de establecimientos privados.
- La edad promedio de los donantes de órganos fue de **41** años.

Donantes agrupados por grupo etáreo



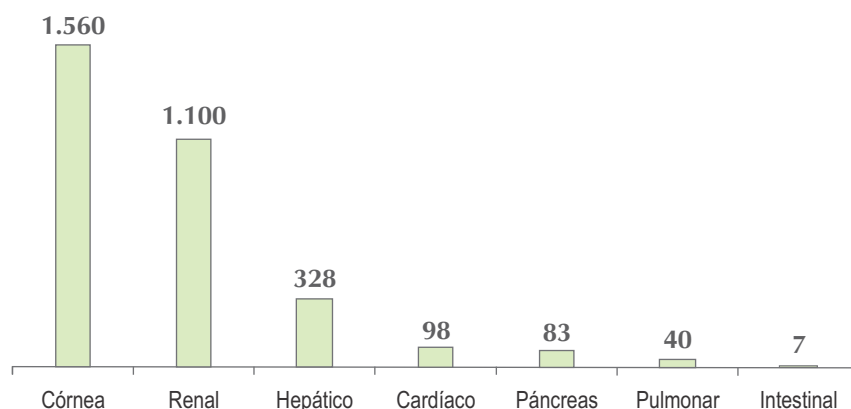
- Respecto a la causa de muerte de los donantes, en un **49,6%** fue el accidente cerebro vascular, en un **39,6%** el traumatismo craneoencefálico y en un **10,8%** debido a otras causas.

Causa de muerte



- El **63,6%** de los donantes fueron de genero masculino.
- El **57,2%** de los donantes fueron multiorgánicos.

Procuración de órganos y tejidos



- En el año 2013 fueron procurados **1.656** órganos y **1.560** córneas.

Los 20 establecimientos hospitalarios con mayor número de donantes

Se incluyen donantes reales y donantes de tejidos, ya que es la sumatoria de ambos la que permite manifestar la organización y el desarrollo hospitalario alcanzado.

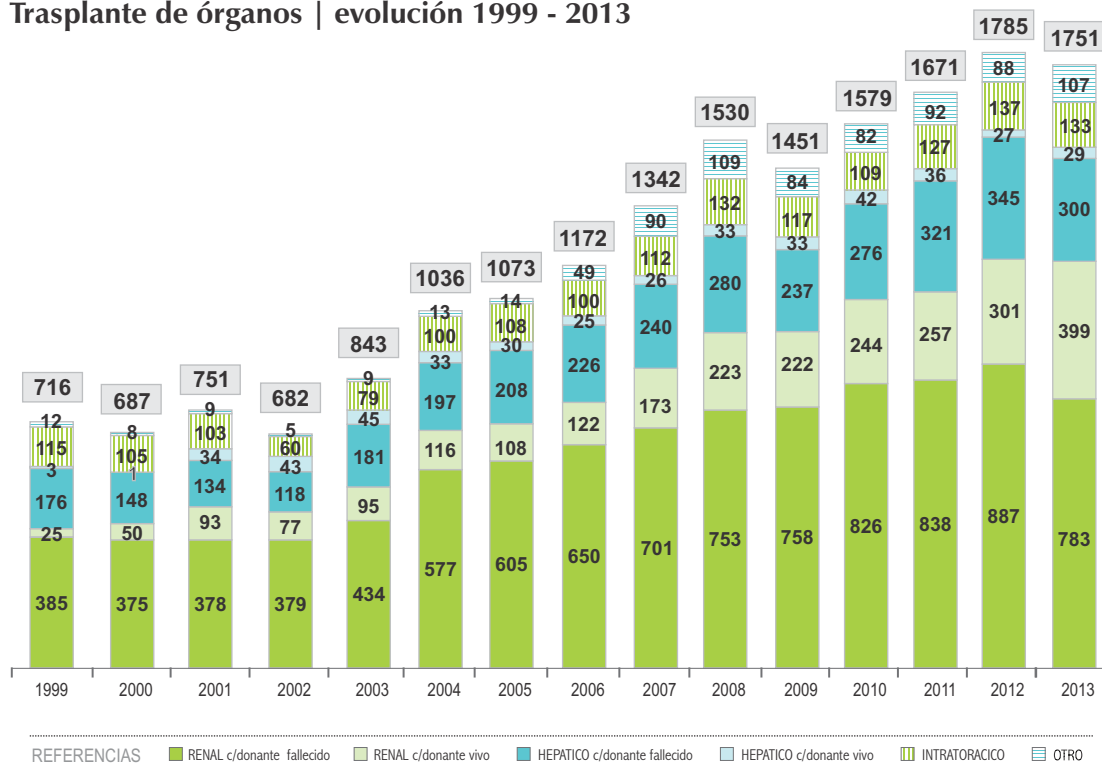
ESTABLECIMIENTO	CIUDAD	DONANTES REALES	DONANTES TEJIDOS	TOTAL DONANTES
Htal. Simplemente Evita	González Catán - Bs. As.	27	58	85
Htal. de Emergencia Dr. Clemente Álvarez	Rosario - Santa Fe	20	29	49
Htal. Dr. José María Cullen	Santa Fe	14	20	34
Htal. Zonal Gral. de Agudos Mi Pueblo	Florencio Varela - Bs. As.	6	24	30
Htal. Prof. Alejandro Posadas	Haedo - Bs. As.	19	9	28
Htal. San Martín	Paraná - Entre Ríos	11	11	22
Htal. Petrona V. de Cordero	San Fernando - Bs.As.	5	17	22
Hospital Central	Mendoza	20	1	21
Htal. Ángel Cruz Padilla	Tucumán	17	3	20
Htal. Esc. de Agudos Dr. Ramón Madariaga	Posadas - Misiones	16	4	20
Htal. De Urgencias	Córdoba	14	6	20
Htal. El Cruce Dr. Néstor Kirchner	Florencia Varela - Bs. As.	12	6	18
Htal. Interzonal Gral. de Agudos Luisa C. Gandulfo	Lomas de Zamora - Bs. As.	7	10	17
Htal. Privado	Córdoba	1	16	17
Htal. Interzonal Gral. de Agudos Prof. Dr. Luis Güemes	Haedo - Bs. As.	4	10	14
Htal. Municipal de Trauma y Emergencias Federico Abete	Ing. Pablo Nogués - Bs. A.	7	5	12
Htal. Interzonal Gral. de Agudos Oscar Alende	Mar del Plata - Bs. As.	5	7	12
Htal. Misericordia	Córdoba	3	9	12
Htal. Justo José de Urquiza	Entre Ríos	1	10	11
Htal. Italiano de Bs. As.	C.A.B.A.	1	10	11

TRASPLANTE DE ÓRGANOS

Trasplante de órganos | evolución 2003 - 2013

Año	1999	2000	2001	2002	2003	2004	2005	2006	2007	2008	2009	2010	2011	2012	2013
Con Donante Fallecido	688	636	624	562	703	887	935	1.025	1.143	1.274	1.196	1.293	1.378	1.457	1.323
Con Donante Vivo	28	51	127	120	140	149	138	147	199	256	255	286	293	328	428
Total	716	687	751	682	843	1.036	1.073	1.172	1.342	1.530	1.451	1.579	1.671	1.785	1.751
Tasa de Trasplante	19,28	18,5	20,2	18,36	22,26	27,1	27,8	30,07	34,11	38,49	36,15	38,71	40,5	42,77	41,49

Trasplante de órganos | evolución 1999 - 2013



- **1.751 pacientes recibieron un trasplante de órganos en 2013; 1.323** fueron trasplantados con órganos provenientes de donantes fallecidos y **428** trasplantes se realizaron con donante vivo relacionado (**399** renales y **29** hepáticos).

Tasa de trasplantes PMH, incluido trasplantes combinados y donante vivo relacionado

ÓRGANO	TRASPLANTES con Donante Fallecido	TRASPLANTES con Donante Vivo Relacionado	Total TRASPLANTES	Tasa de Tx PMH
Riñón	880	399	1.279	30,31
Hígado	312	29	341	8,08
Corazón	98	0	98	2,32
Páncreas	77	0	77	1,82
Pulmón	36	0	36	0,85
Intestino	6	0	6	0,14
Total	1.409	428	1.837	43,53

Población año 2013: 42.202.935

Fuente INDEC: Estimaciones y proyecciones nacionales de población por sexo y edad 2010-2040

Tasa de Tx PMH país

43,53


- Se realizaron **1276** trasplantes renales, **880** con donante fallecido y **396** con donante vivo relacionado, alcanzando una tasa de trasplante renal de **30,31 PMH** y superando el total de trasplantes renales de 2012.

Donantes, órganos y pacientes trasplantados por provincia

PROVINCIA	DONANTES	ÓRGANOS PROCURADOS	TRASPLANTES* con Donante Fallecido
Buenos Aires	222	641	524
C.A.B.A.	75	207	145
Santa Fe	52	156	112
Córdoba	45	146	134
Mendoza	32	93	66
Entre Ríos	23	75	46
Tucumán	21	55	48
Misiones	18	57	28
Corrientes	12	29	26
Santiago del Estero	10	33	19
San Juan	10	23	26
Río Negro	8	24	16
Chaco	8	19	24
Salta	7	25	22
San Luis	6	20	11
Jujuy	5	15	11
Neuquén	4	11	7
Chubut	4	10	13
Sant Cruz	3	10	8
Catamarca	1	3	12
Tierra del Fuego	1	2	4
Formosa	1	2	9
La Pampa	0	0	6
La Rioja	0	0	6
TOTAL	568	1.656	1.323

* El número de trasplante refiere a pacientes trasplantados según la provincia de residencia.

- Se concretaron **911** trasplantes de córneas.
- El 26,7% de los trasplantes concretados en el año con órgano proveniente de donante fallecido fueron realizados a pacientes **mayores de 60 años** (354 pacientes).
- 136 pacientes menores de 18 años accedieron al trasplante con órganos provenientes de donante fallecido. La cifra representa el **80,47%** de los pacientes pediátricos inscriptos en lista de espera para trasplante de órganos al 31 de diciembre de 2013 (136 trasplantados/169 inscriptos).

- 
- La edad promedio de los receptores fue de **44** años.
 - El Estado, a través de distintos tipos de cobertura financió el **63,94%** de los 1.323 trasplantes de órganos realizados con donante fallecido en el año 2013. Los mismos se distribuyeron entre las obras sociales provinciales (20,6%), el PAMI (19,3%), Programa Incluir Salud (15,9%), subsidios provinciales (6%), y el sistema público de salud (2,1%).
 - En el año 2013, continuando con la política de fortalecimiento del desarrollo del trasplante en el Sistema Público, el **Hospital Rawson de San Juan** inició su actividad de trasplante renal. De esta manera, el centro de salud se suma a los establecimientos públicos que iniciaron su actividad de trasplante cardíaco y renal en los últimos años.

REGISTRO DE DONANTES DE CÉLULAS PROGENITORAS HEMATOPOYÉTICAS - CPH

Donantes de CPH

- Se incorporaron a la Red Internacional Bone Marrow Donor Worldwide (BMDW) **1.854 donantes de CPH argentinos**, llegando a un total de **34.979 donantes de CPH argentinos** inscriptos a nivel mundial desde la creación del Registro Nacional.
- Se generó un acuerdo con la Organización Panamericana de la Salud a efectos de realizar en los Estados Unidos la tipificación HLA de 40.000 muestras de sangre de donantes de CPH captados por el Registro; esto duplicará la cantidad de donantes argentinos incorporados a la red internacional BMDW.
- Se incrementó la captación de donantes de inscriptos en el Registro Nacional de Células Progenitoras Hematopoyéticas, continuando con la tendencia creciente de los últimos años.

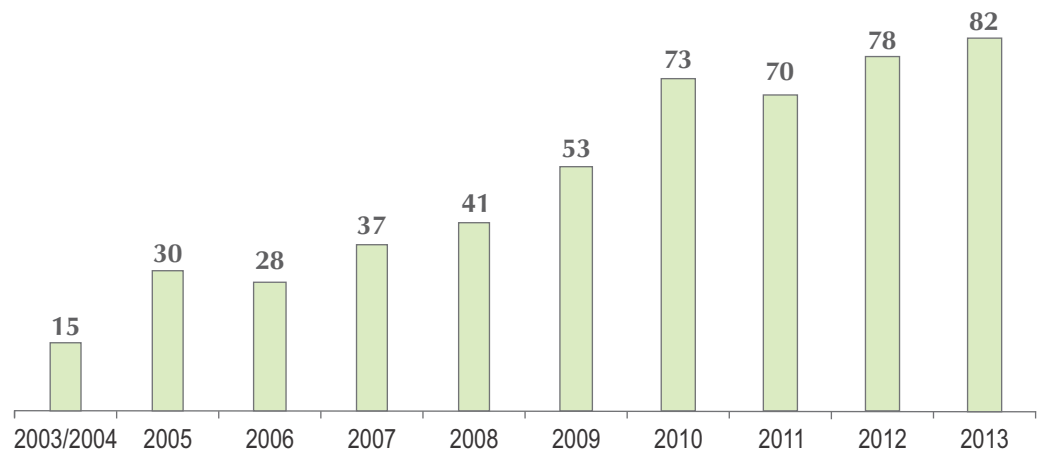
Trasplantes de CPH

- El Registro Nacional de Células Progenitoras Hematopoyéticas (CPH), desde su creación en el año 2003, posibilitó que **507** pacientes accedan a un trasplante de CPH con donante no emparentado.
- En el año 2013 se realizaron **758** trasplantes de CPH; **518** autólogos y **240** alogénicos. De estos últimos **82** fueron realizados con células provenientes de donante no emparentado -**6** de ellos argentinos- obtenidos gracias a la intervención del Registro Nacional de CPH.

Trasplantes de CPH con células provenientes de donantes no emparentados

Año	2003/2004	2005	2006	2007	2008	2009	2010	2011	2012	2013
Trasplantes	15	30	28	37	41	53	73	70	78	82

Evolución trasplantes CPH 2003 - 2013



DESTACADOS 2013

La Jefatura de Gabinete premió a la gestión del INCUCAI

El 27 de diciembre la Jefatura de Gabinete de Ministros distinguió al INCUCAI por su desempeño durante el año 2013 en la implementación del Programa Carta Compromiso con el Ciudadano, una iniciativa que trabaja por la mejora en la calidad de los servicios que prestan los organismos estatales, impulsando la ejecución de políticas públicas igualitarias y transparentes.

Ley de Protección Integral para Trasplantados

El Congreso aprobó el Proyecto de Ley que crea el Régimen de Protección Integral para las Personas Trasplantadas. La norma, primera en el mundo en su tipo, tiene como objetivo asegurar a las personas trasplantadas la integración familiar y social mediante la atención médica integral, la educación en todos sus niveles, la seguridad social e inserción laboral.

Convenio con Aerolíneas Argentinas

En el mes de julio el Ministerio de Salud de la Nación, Aerolíneas Argentinas y el INCUCAI firmaron un convenio que establece los procedimientos para el transporte aéreo de órganos, tejidos, células y personas involucradas en el desarrollo de la actividad trasplantológica. El acuerdo establece el traslado gratuito de pacientes carenciados sin cobertura social y de equipos de profesionales de establecimientos sanitarios públicos, nacionales o provinciales involucrados en los operativos.

Nuevas opciones para expresar la voluntad

En 2013 dos nuevos canales se implementaron para facilitar la expresión ciudadana de voluntad. A partir de la publicación de la Resolución 736/13 del Registro Nacional de las Personas (RENAPER) la voluntad afirmativa o negativa de los ciudadanos mayores de 18 años de ser donantes de órganos puede quedar registrada en el Nuevo Documento Nacional de Identidad (DNI). En los primeros meses de su implementación, **más de 90 mil** personas se registraron como donantes a través. Además, el sitio web del INCUCAI permite registrarse como donante vía web e imprimir una cédula que lo acredite. Desde la implementación de este canal en mayo de 2013, **más de 20 mil** personas se registraron como donantes.



Congreso Internacional de Trasplante en Argentina

En el mes de diciembre se realizó el XXII Congreso Latinoamericano y del Caribe del Trasplante y el XII Congreso Argentino de Trasplante, con la participación de 1.500 profesionales y disertantes de todo el mundo y la presencia de los referentes mundiales en la materia.

Programa de Sustentabilidad en Hospitales Públicos

El Programa de Sustentabilidad de Trasplante en Hospitales Públicos provee a efectores de la Argentina de la asistencia financiera del Fondo Solidario de Trasplante de Nación, a fin de que puedan realizar trasplantes a pacientes sin cobertura formal de salud. En este marco se suscribió en el mes de octubre un convenio entre el INCUCAI y el Ministerio de Salud de Tucumán, con el fin de garantizar la sustentabilidad de los programas de trasplante del Hospital Angel C. Padilla.

Convenios Hospital Donante

El Programa Hospital Donante tiene el objetivo de incorporar la procuración como una actividad propia de los hospitales de Argentina para incrementar la disponibilidad de órganos y tejidos destinados al trasplante. En el marco del Programa, en el año 2013 se firmaron compromisos de gestión con el Hospital El Cruce Néstor Kirchner de Florencio Varela (Pcia. Bs. As.) y el Hospital Escuela de Agudos Dr. Ramón Madariaga (Misiones).

Juegos Mundiales Para Deportistas Trasplantados

57 deportistas argentinos participaron de los XIX Juegos Mundiales para Deportistas Trasplantados realizados en Sudáfrica, obteniendo un total de 66 medallas - la cifra máxima histórica para nuestro país - y quedando en octavo lugar en el medallero general entre 49 países participantes. Los próximos Juegos Mundiales se realizarán en Argentina, en la Ciudad de Mar del Plata en el año 2015.

Cooperación con Brasil

En el mes de enero, Argentina envió a Brasil 10.000 cm² de piel y 20.000 cm² de membrana amniótica, para asistir a los heridos por quemaduras graves producidas en el incendio de una discoteca en la ciudad de Santa María, situada en el Estado de Río Grande do Sul.



10 Años del Registro de Células Progenitoras Hematopoyéticas

El 1º de Abril se conmemoró la primera década desde la creación del Registro Nacional de Donantes de Células Progenitoras Hematopoyéticas (CPH) del INCUCAI. El Registro, integrado en la Red Mundial Bone Marrow Donors Worldwide, brinda una respuesta a quienes necesitan un trasplante de médula y no cuentan con un familiar compatible.

Programa de Abordaje de la Enfermedad Renal Crónica

En junio de 2013 fue aprobada la resolución que crea el Programa de Abordaje Integral de la Enfermedad Renal Crónica (PAIERC), el cual tiene como objetivo promover la implementación del abordaje integral de la enfermedad renal crónica en todo el país. En el marco del Programa, en el año se realizaron 14 encuentros provinciales y se establecieron convenios de cooperación y asistencia mutua con las siguientes sociedades e instituciones:

- Sociedad Argentina de Pediatría (SAP)
- Fundación para el Estudio, la Prevención y el Tratamiento de la Enfermedad Vasculor Aterosclerótica (FEPREVA)
- Confederación de Asociaciones de Diálisis de la República Argentina (CADRA)

Nueva Estructura del INCUCAI

Con la sanción del Decreto N° 1335/2013 se aprobó la estructura organizativa de primer nivel operativo del INCUCAI. La medida tiene por objeto adecuar la estructura funcional del organismo a un nuevo y más amplio horizonte de proyección, promoviendo la jerarquización del Departamento de Informática, mediante su redefinición en una Dirección de Sistemas, dado el carácter sustantivo adquirido por el Sistema Nacional de Información de Procuración y Trasplante de la Republica Argentina (SINTRA). Incorpora además la Coordinación del Fondo Solidario de Trasplantes, cuyo objetivo es promover e impulsar proyectos y programas tendientes al desarrollo de la oferta pública de servicios de procuración y trasplante de órganos y tejidos destinados a la población con cobertura de salud del sector público, asegurando su acceso al pre-trasplante, trasplante y post-trasplante.

Acercas de la confidencialidad de los datos sobre donantes y receptores

La Ley Nacional 24.193, que rige la donación y trasplante de órganos lo prohíbe taxativamente. El conocimiento público de la identidad del donante y su vinculación con el receptor generan repercusiones de orden negativo que pueden causar profundos daños a las personas involucradas. Llamado a la responsabilidad a los medios masivos.

El Instituto Nacional Central Único Coordinador de Ablación e Implante (INCUCAI) solicita a los responsables de los medios de comunicación que se abstengan de difundir los datos personales de aquellas personas que solidariamente tomaron la decisión de donar órganos.

La Ley Nacional 24.193 y su Decreto Reglamentario N° 512/95, establecen en el caso particular de la donación y el trasplante de órganos las prescripciones relacionadas con la protección de la confidencialidad en resguardo de la identidad tanto de dadores como de receptores.

El conocimiento público de la identidad del donante y su vinculación con el receptor generan repercusiones de orden negativo que pueden causar profundos daños a las personas involucradas. Para quien ha perdido un ser querido, facilitar y alentar la relación con los receptores podría afectar seriamente el proceso de duelo. En el otro extremo, se deben considerar los posibles daños al receptor durante el período de asimilación del órgano trasplantado.

El INCUCAI apela a la responsabilidad de los medios de comunicación para no difundir la identidad de donantes y receptores aunque cuenten con esta información.

El derecho de la comunidad a ser informada debe concretarse en un marco que evite consecuencias indeseables, que afecten a los más de 10.000 pacientes inscriptos en lista de espera. La posibilidad de trasplante de estos pacientes depende de la donación, que sólo es posible gracias a la confianza que genera el sistema sanitario. Respetar la confidencialidad de los datos contribuye a preservar la credibilidad y confianza pública en la actividad de donación y trasplante. La divulgación de datos personales atenta contra el espíritu de la donación de órganos, que debe ser anónima, voluntaria, altruista y desinteresada.

El desaliento a la vinculación y encuentro entre familiares de donante y receptor de órganos que establece la norma vigente en la Argentina tiene también raigambre jurídica en otros países, especialmente en aquellos que cuentan con legislación de avanzada en materia de trasplantes de órganos, como España y Francia.

Es fundamental cuidar el funcionamiento del sistema de procuración y trasplante con el fin de dar respuesta a los pacientes que están en lista de espera; esta tarea es una responsabilidad de todos los actores sociales.

más
donantes salvan
vidas

ORGANISMOS PROVINCIALES DE ABLACIÓN E IMPLANTE

CAICA • Provincia de Catamarca
0383 44 37902 • caica1@ciudad.com.ar

CAIPAT • Provincia de Chubut
0280 421 797 • caipatch2000@yahoo.com.ar

CAISE • Provincia de Santiago del Estero
0385 421 6886/29 • caise@anertbiz.com.ar

CUCAIBA • Provincia de Buenos Aires
0800 222 0101/3131 / 0221 427 6068/69/70 • cucaiba@cucaiba.gba.gov.ar

CUCAI CHACO • Provincia de Chaco
0362 453 534/535 • cucai_chaco@yahoo.com.ar

CUCAICOR • Provincia de Corrientes
03794 420696 • cucaicor@arnetbiz.com.ar

CUCAIER • Provincia de Entre Ríos
0343 422 1198 • cucaier@gigared.com

CUCAIFOR • Provincia de Formosa
0704 436 109/4431 INT 177 • cucaifor@hacfsa.gov.ar

CUCAI JUJUY • Provincia de Jujuy
0388 422 1228/1258 • beronj@arnet.com.ar

CUCAI LA PAMPA • Provincia de La Pampa
02954 427 006/455 000/3163 • incucaí 07@mailtelefonica.com.ar

CUCAILAR • Provincia de La Rioja
03822 431 963/428 563 • cucailarioja@hotmail.com

CUCAI LUIS • Provincia de San Luis
02652 446 291/154-85571 • cucailuis@gmail.com

CUCAI-mis • Provincia de Misiones
0376 447 792 • cucaimiss@arnetbiz.com.ar

CUCAI NEUQUEN • Provincia de Neuquén
0299 449 5579/ 443 0705 • andreafoy@yahoo.com.ar

CUCAI RIO NEGRO • Provincia de Rio Negro
02920 427 748/975 • cucairn@yahoo.com.ar

CUCAI-SALTA • Provincia de Salta
0387 437 0078/431 9298 • cucai-salta@arnetbiz.com.ar

CUCAI SANTA CRUZ • Provincia de Santa Cruz
02966 425 411/421448 • rrtc@ciudad.com.ar

CUCAI TIERRA DEL FUEGO • Provincia de Tierra del Fuego
02901 421 915/434 616 • gardisolano@speedy.com.ar

CUCAITUC • Provincia de Tucumán
0381 430 1444 • cucaituc@msptucuman.gov.ar

CUDAIO • Provincia de Santa Fe
0341 472 1496/97/98 • 0342 457 4814/15/16 • cudaioresdir@arnet.com.ar

ECODAIC • Provincia de Córdoba
0351 434 4105 / 1534 63800 • ecodaic@cordoba.gov.ar

INAISA • Provincia de San Juan
0264 420 1029/1334 • inaisasanjuan@yahoo.com.ar

INCAIMEN • Provincia de Mendoza
0261 420 1997/434 0145 • 0800-222-4622 • incamien@mendoza.gov.ar

INST. DE TRASPLANTE DE LA CIUDAD • Ciudad de Buenos Aires
011 4308 2666 • 0800 333 6627 • difusión_buenosairestrasplante@buenosaires.gov.ar