



Procuración y Trasplante de Órganos, Tejidos y Células en Argentina



MEMORIA 2016

Fuente: SINTRA - CRESI

AUTORIDADES

PRESIDENTE DE LA NACIÓN

Ing. Mauricio Macri

MINISTRO DE SALUD DE LA NACIÓN

Dr. Jorge Daniel Lemus

SECRETARIO DE POLÍTICAS, REGULACIÓN E INSTITUTOS

Dr. Eduardo Francisco Munín

PRESIDENTE INCUCAI

Dra. María del Carmen Bacqué

DIRECCIÓN MÉDICA

Dr. Arturo Luis Trunzo

DIRECCIÓN CIENTÍFICO TÉCNICA

Dra. Liliana Bisigniano

DIRECCIÓN de ADMINISTRACIÓN

Cdor. Héctor Rosende

DIRECCIÓN de SISTEMAS

Lic. Daniela Hansen Krogh

COORDINACIÓN de ASUNTOS JURÍDICOS

Dra. Adriana Carballa

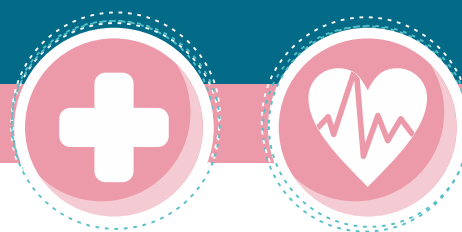
COORDINACIÓN de COMUNICACIÓN SOCIAL

Lic. Roxana Fontana

REGISTRO NACIONAL de DONANTES de CÉLULAS PROGENITORAS HEMATOPOYÉTICAS

Bioq. María Belén Rodríguez Cardozo

ÍNDICE



1. Introducción	3
2. Datos Destacados	4
3. Actividad de Procuración de Órganos y Tejidos	9
4. Actividad de Trasplante	20
5. Registros de Pacientes	26
6. Células Progenitoras Hematopoyéticas (CPH)	28

1. INTRODUCCIÓN

Durante el 2016 el Instituto Nacional Central Único Coordinador de Ablación e Implante (INCUCAI) y los 24 Organismos Provinciales trabajaron para fortalecer, desarrollar y hacer sustentable la actividad de procuración y trasplante de órganos, tejidos y células en el sistema sanitario del país.

En el marco de los principales objetivos del Plan Sanitario Nacional, el INCUCAI, junto con los referentes provinciales de procuración, definieron el Plan Nacional de Donación y Trasplante que incluye la Cobertura Universal para el Trasplante, cuyos aspectos primordiales son: la accesibilidad, la equidad y la eficiencia en la actividad sanitaria destinada a aumentar el número de trasplantes, garantizando calidad en todo el proceso.

Las estrategias desarrolladas para alcanzar los objetivos fueron:

- Programa Nacional de Atención Integral del Paciente Crítico y Posible Donante.
- Programa de Habilitación Categorizante de las Instituciones Sanitarias.
- Programa de Capacitación Post-básica en Procuración para Trasplante.

Los procesos de transformación que se pusieron en marcha desde el punto de vista de la gestión fueron el fortalecimiento de la descentralización mediante la reorganización de una regionalización nueva a los fines de la procuración y trasplante con el fin de promover el principio de autosuficiencia regional, el desarrollo de Redes de Unidades de Procuración, Centros de Trasplante, Biobancos y Laboratorios de Histocompatibilidad.

La Memoria es una síntesis de la actividad institucional y está organizada en módulos en los que se presentan datos destacados.

Los datos consignados en las tablas de la presente publicación refieren al año 2016, consolidados en el SINTRA CRESI al 4 de enero de 2017. Fueron clasificados por provincia, sexo y franja etaria, se analizan las tasas de donantes y de trasplantes PMH como así también la evolución comparativa de la actividad de procuración y trasplante durante los últimos años.

El análisis evolutivo y los resultados alcanzados nos indican que la procuración y trasplante de órganos y tejidos es una actividad visible y que continúa consolidándose como una práctica habitual en el sistema sanitario de nuestro país.


Dra. María del Carmen Bacqué
Presidente INCUCAI

2. DATOS DESTACADOS

Actividad de Procuración

- Se concretaron **515 procesos de donación de órganos** y **487 de tejidos**. Los donantes provinieron de **192 establecimientos** de todo el país.
- Las provincias de **Ciudad Autónoma de Buenos Aires** y **Mendoza** superaron la tasa de **20 donantes por millón de habitantes**.
- Las provincias de **Ciudad Autónoma de Buenos Aires, Mendoza, Tucumán, Misiones, Formosa, Neuquén, San Juan, Corrientes, Chubut, Jujuy y Santiago del Estero** incrementaron su tasa por millón de habitantes respecto al 2015.
- El **82,3% de los donantes de órganos** provinieron de **establecimientos sanitarios de dependencia pública**.
- El **63,50%** de los **donantes** fueron **multiorgánicos**.
- En los procesos de donación se ablacionaron **1.530 órganos, 1.559 córneas y 176 corazones para válvulas**. Se realizaron **57 ablaciones de piel y 119 de huesos**.

Actividad de Trasplante

- **1.694** pacientes recibieron un trasplante de órganos en 2016. De este total 1.273 se realizaron con órganos provenientes de donante fallecido y 421 de donante vivo. La tasa de trasplante PMH de Argentina en 2016 fue de **38,86** por millón de habitantes.
- Se realizaron **938 trasplantes de córneas**.
- Se realizaron **109 trasplantes cardíacos** registrándose una marca histórica en esa actividad trasplantológica.
- **146** pacientes **menores de 18 años** y **382 mayores de 60 años** recibieron un trasplante de órganos.
- Las obras sociales nacionales enmarcadas en la Superintendencia de Servicios de Salud financiaron el 24% de los trasplantes mientras que el PAMI financió un 21% y las obras sociales provinciales un 20%.
- Se concretaron **949 trasplantes de Células Progenitoras Hematopoyéticas**. De este total 581 fueron autólogos, 285 alogénicos con donante emparentado y 83 alogénicos con donante no emparentado.

El trasplante de órganos es una práctica habitual en el Sistema de Salud argentino: en 2016 cada 5 horas un paciente accedió a un trasplante de órganos.

- El Ministerio de Salud de la Nación, a través del INCUCAI, garantizó la asignación y distribución gratuita de la medicación inmunosupresora a **3.795** personas, mediante el Programa Nacional de Seguimiento Postrasplante, que tiene como objetivo asegurar el tratamiento a pacientes trasplantados sin cobertura formal de salud, lo que representó un costo de **\$ 70.633.801**.
- El Estado Nacional, a través del Fondo Solidario de Trasplante, transfirió a las Provincias la suma de **\$ 25.144.914**, con la finalidad de fortalecer el Sistema de Donación y Trasplante.

PAIER

Programa de Abordaje Integral de Enfermedades Renales

Se realizaron acciones de articulación con otros programas de la Subsecretaría de Prevención y Control de Riesgos del Ministerio de Salud de la Nación.

Se constituyó el Consejo Asesor del PAIER con el que se comenzó a desarrollar el “Modelo de Atención del Paciente con Enfermedad Renal Crónica Avanzada”.

Se inició el Curso Virtual para el Manejo de la Enfermedad Renal Crónica ERC en APS (Atención Primaria de la Salud), organizado por la Organización Panamericana de la Salud y la Sociedad Latinoamericana de Nefrología e Hipertensión.

Se logró el fortalecimiento de las unidades de salud renal provinciales a través de un Plan Operativo Anual en cada provincia, articulado con programas afines (ENT, ASP, etc.) y se diseñó e implementó un Curso Virtual de Planificación Operativa, desde la plataforma OPS Argentina.

Se participó de actividades académicas y congresos en calidad de ponentes, entre ellos, el Congreso Latinoamericano de Nefrología y el Congreso de Medicina General y Familiar.

Se concluyó el diseño de tres proyectos de investigación, referidos al análisis de los costos, variables clínicas y variabilidad poblacional según el perfil de pacientes en diálisis, diseñados con otras áreas del sistema sanitario y referentes de la UBA y el CONICET.

Cooperación Internacional

- El INCUCAI inició los procedimientos administrativos para convertirse en el primer centro colaborador de la Organización Mundial de la Salud en la región. La postulación se basa en la trayectoria y reconocimiento internacional del INCUCAI.

Participación Ciudadana

- **Se desarrollaron diversas acciones para instrumentar la Ley 26.928 de Protección Integral para Personas Trasplantadas** reglamentada por el Decreto 2.266/2015. Argentina es el primer país en contar con un marco normativo que reconoce derechos y necesidades específicas de esta población.
- Del 15 al 30 de noviembre **en la ciudad de Mendoza se realizaron los XI Juegos Argentinos y VIII Latinoamericanos para Deportistas Trasplantados**. Los juegos contaron con la participación de 400 competidores y fueron los clasificatorios para la conformación del plantel argentino que participará en los XXI Juegos Mundiales que se llevarán a cabo en Málaga, España, del 25 de junio al 3 de julio de 2017.
- Se continuó con el Proyecto de Fortalecimiento Organizacional del Consejo Asesor de Pacientes del INCUCAI destinado a desarrollar y potenciar la gestión asociativa de las Organizaciones de la Sociedad Civil vinculadas a la temática de donación y trasplante
- Para el 30 de Mayo “Día Nacional de la Donación de Organos” se organizó la convocatoria #Donarte, destinada a estudiantes secundarios, que permitió que estudiantes de todo el país participaran expresando los valores asociados a la donación de órganos con imágenes y frases de su autoría.

Se recibieron **450 trabajos** de las escuelas de **13 provincias** del país: Ciudad Autónoma de Buenos Aires, Buenos Aires, Córdoba, Santa Fe, La Rioja, Santiago del Estero, Entre Ríos, Jujuy, Río Negro, Mendoza, Salta, Tucumán y La Pampa. Se preseleccionaron 23 trabajos por su originalidad y mensajes y los ganadores fueron difundidos y compartidos por las redes sociales durante la campaña del Día Nacional de la Donación de Órganos. El Consejo Asesor de Pacientes fue el jurado encargado de seleccionar los trabajos que recibieron un reconocimiento.

3. ACTIVIDAD DE PROCURACIÓN DE ÓRGANOS Y TEJIDOS

DONANTES DE ÓRGANOS | evolución mensual 2016

ENE	FEB	MAR	ABR	MAY	JUN	JUL	AGO	SEP	OCT	NOV	DIC	TOTAL
29	36	42	43	56	43	53	45	43	49	40	36	515

DONANTES DE ÓRGANOS | evolución 2000 - 2016

2000	2001	2002	2003	2004	2005	2006	2007	2008	2009	2010	2011	2012	2013	2014	2015	2016
257	253	241	299	403	406	455	486	519	500	583	604	630	568	555	593	515

TASA DE DONANTES DE ÓRGANOS PMH | evolución 2000 - 2016

2000	2001	2002	2003	2004	2005	2006	2007	2008	2009	2010	2011	2012	2013	2014	2015	2016
6,99	6,81	6,42	7,95	10,57	10,55	11,68	12,35	13,06	12,46	14,29	14,64	15,10	13,46	13,01	13,75	11,81

Población 1999 / 2009

Fuente INDEC. Estimaciones y proyecciones nacionales de población por sexo y edad 2001 / 2009

Población 2010 / 2015

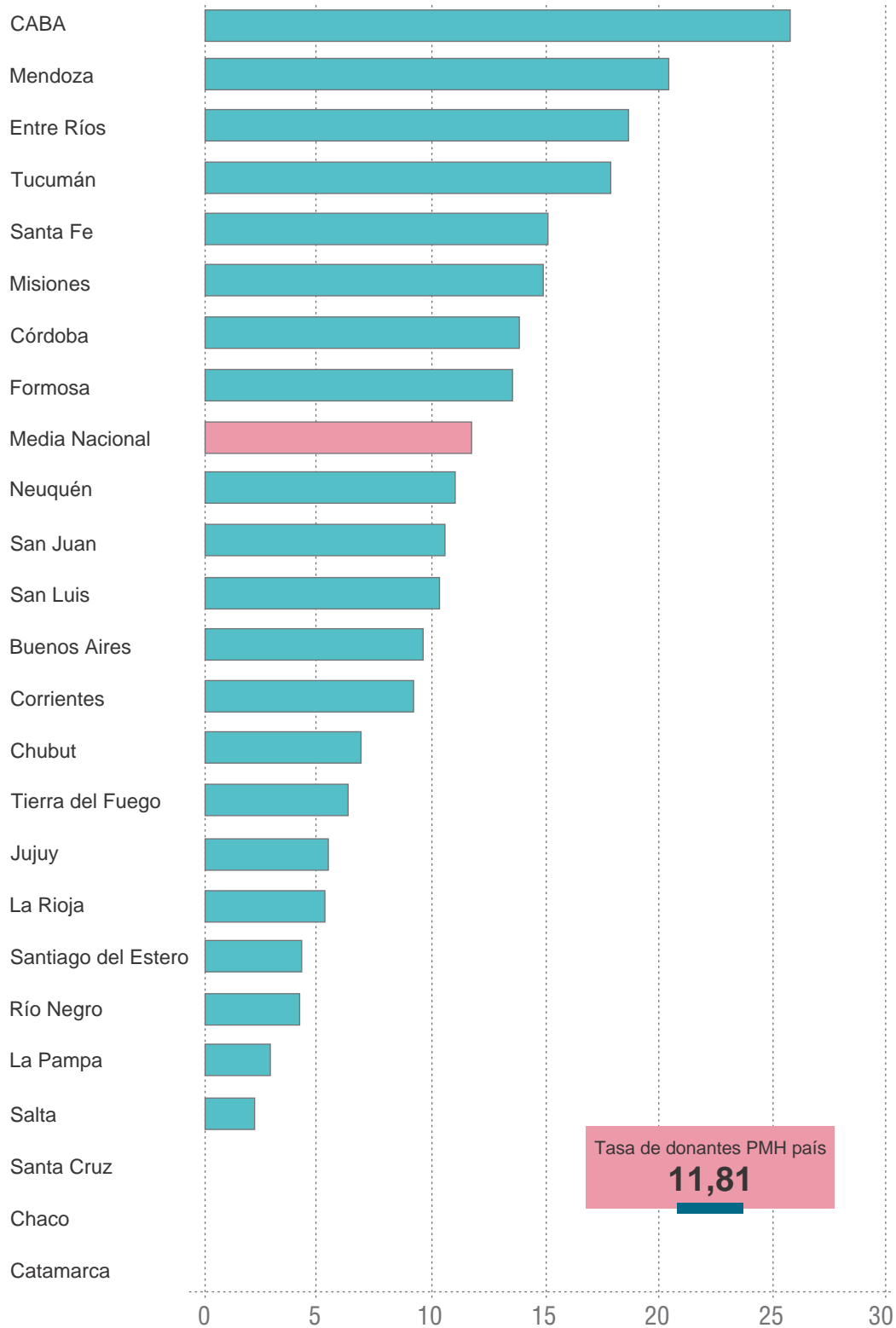
Fuente INDEC. Estimaciones y proyecciones nacionales de población por sexo y edad 2010 / 2015

Población año 2016: 43.590.368

DONANTES DE ÓRGANOS | por provincia y tasa de donante PMH

PROVINCIA	DONANTES	POBLACIÓN	Tasa de donante PMH
CABA	79	3.059.122	25,82
Mendoza	39	1.907.045	20,45
Entre Ríos	25	1.334.489	18,73
Tucumán	29	1.613.476	17,97
Santa Fe	52	3.425.656	15,18
Misiones	18	1.204.182	14,95
Córdoba	50	3.606.540	13,86
Formosa	8	584.614	13,68
Neuquén	7	628.897	11,13
San Juan	8	747.488	10,70
San Luis	5	482.796	10,36
Buenos Aires	163	16.841.135	9,68
Corrientes	10	1.080.655	9,25
Chubut	4	577.466	6,93
Tierra del Fuego	1	156.509	6,39
Jujuy	4	736.542	5,43
La Rioja	2	372.879	5,36
Santiago del Estero	4	938.109	4,26
Río Negro	3	708.799	4,23
La Pampa	1	346.191	2,89
Salta	3	1.351.878	2,22
Catamarca	0	400.678	0,00
Chaco	0	1.155.723	0,00
Santa Cruz	0	329.499	0,00
TOTAL	515	43.590.638	11,81

TASA DE DONANTE DE ÓRGANOS | PMH por provincia



DONANTES DE ÓRGANOS | según dependencia de establecimiento hospitalario

DEPENDENCIA HOSPITALARIA	DONANTE	PORCENTUAL
Pública	386	82,33
Privada	129	17,67
TOTAL	515	100

DONANTES DE ÓRGANOS | por causa de muerte

CAUSA DE MUERTE	DONANTES	PORCENTUAL
Accidente cerebro vascular	301	58,45
Traumatismo craneoencefálico	154	29,90
Anoxia	44	8,54
Otras causas de coma	7	1,36
Tumor	5	0,97
Infecciones del Sistema Nervioso Central	4	0,78
TOTAL	515	100

DONANTES DE ÓRGANOS | por tipo

TIPO DE DONANTE	CASOS	PORCENTUAL
Multiorgánico	327	63,50
Monorgánico	188	36,50
TOTAL	515	100

DONANTES DE ÓRGANOS | por grupo etario

EDAD	menor de 10 años	10/19 años	20/29 años	30/39 años	40/49 años	50/59 años	60/69 años	70/79 años	mayor de 80 años	TOTAL
Donantes	13	51	74	61	95	119	80	21	1	515
Porcentual	2,52	9,90	14,37	11,84	18,45	23,11	15,54	4,08	0,19	100

DONANTES DE ÓRGANOS | por género

GÉNERO	TRASPLANTES	PORCENTUAL
Femenino	208	40,39
Masculino	307	59,61
TOTAL	515	100

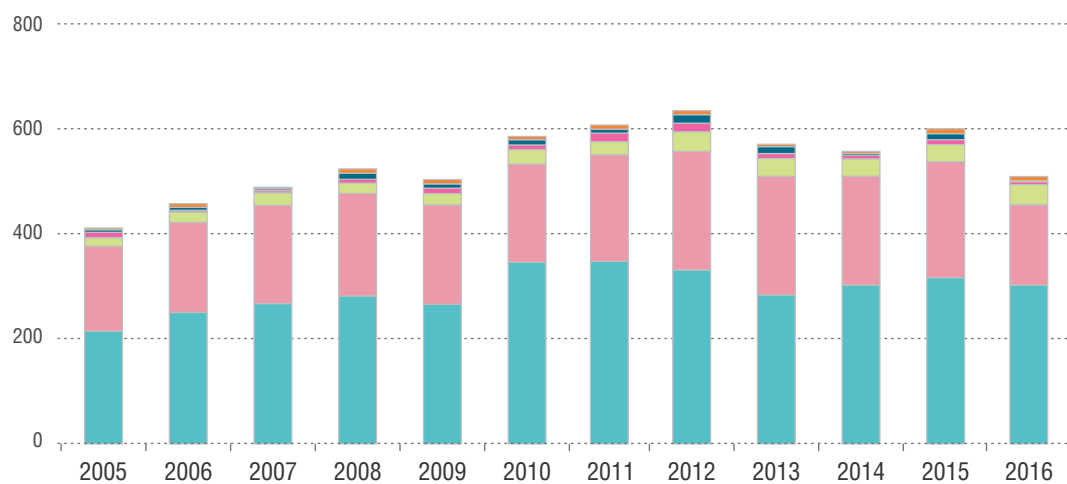
ÓRGANOS GENERADOS POR DONANTE | por provincia

PROVINCIA	DONANTES	ÓRGANOS PROCURADOS	Índice de órganos PROCURADOS por donante
Buenos Aires	163	496	3,04
CABA	79	237	3,00
Santa Fe	52	154	2,96
Córdoba	50	153	3,06
Mendoza	39	117	3,00
Tucumán	29	75	2,58
Entre Ríos	25	69	2,76
Misiones	18	52	2,89
Corrientes	10	24	2,40
Formosa	8	23	2,88
San Juan	8	20	2,50
Neuquén	7	17	2,43
San Luis	5	19	3,80
Chubut	4	14	3,50
Jujuy	4	12	3,00
Santiago del Estero	4	14	3,50
Río Negro	3	7	2,33
Salta	3	10	3,33
La Rioja	2	9	4,50
La Pampa	1	6	6,00
Tierra del Fuego	1	2	2,00
Chaco	0	0	0,00
Catamarca	0	0	0,00
Santa Cruz	0	0	0,00
TOTAL	515	1.530	2,97

DONANTES DE ÓRGANOS | por causa de muerte evolución 2005 - 2016

CAUSA DE MUERTE	2005	%	2006	%	2007	%	2008	%	2009	%	2010	%	2011	%	2012	%	2013	%	2014	%	2015	%	2016	%
ACV	214	52,58	250	54,95	267	54,94	281	54,14	264	52,80	344	59,00	347	57,45	331	52,54	282	49,65	301	54,23	315	53,12	301	58,45
TCE	162	39,80	171	37,58	186	38,27	201	38,73	191	38,20	187	32,08	202	33,44	226	35,87	225	39,61	208	37,48	222	37,44	154	29,90
Anoxia	15	3,69	20	4,39	23	4,74	17	3,28	24	4,80	27	4,63	25	4,14	38	6,03	36	6,34	32	5,77	33	5,56	44	8,54
Otras causas de coma	9	2,21	2	0,44	4	0,82	5	0,96	6	1,20	9	1,54	16	2,65	16	2,54	8	1,41	7	1,26	10	1,69	7	1,36
Tumor	6	1,47	6	1,32	4	0,82	10	1,93	8	1,60	10	1,72	7	1,16	15	2,38	13	2,29	3	0,54	8	1,35	5	0,97
Infecciones del SNC	1	0,25	6	1,32	2	0,41	5	0,96	7	1,40	6	1,03	7	1,16	4	0,64	4	0,70	4	0,72	5	0,84	4	0,78
TOTAL	407	100	455	100	486	100	519	100	500	100	583	100	604	100	630	100	568	100	555	100	593	100	515	100

DONANTES DE ÓRGANOS | por causa de muerte evolución 2005 - 2016



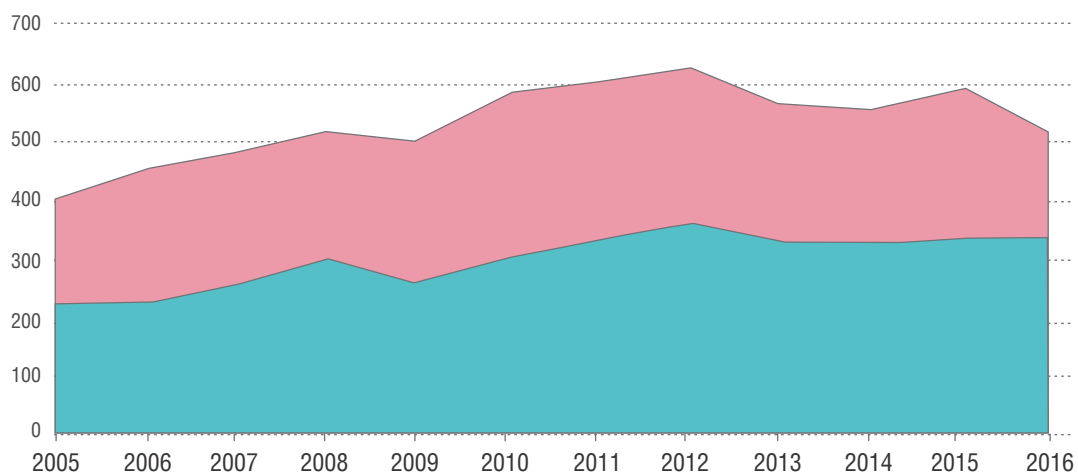
REFERENCIAS

accidente cerebro vascular traumatismo craneoencefálico anoxia otras causas de coma tumor infecciones SNC

DONANTES DE ÓRGANOS | por tipo evolución 2005 - 2016

TIPO DE DONANTE	2005	%	2006	%	2007	%	2008	%	2009	%	2010	%	2011	%	2012	%	2013	%	2014	%	2015	%	2016	%
Multiorgánico	218	53,56	225	49,45	253	52,06	299	57,61	254	50,80	298	51,11	330	54,64	353	56,03	325	57,22	319	57,48	332	55,99	327	63,50
Monorgánico	189	46,44	230	51,39	233	47,94	220	42,39	246	49,20	285	48,89	274	45,36	277	43,97	243	42,78	236	42,50	261	44,01	188	36,50
TOTAL	407	100	455	100	486	100	519	100	500	100	583	100	604	100	630	100	568	100	555	100	593	100	515	100

DONANTES DE ÓRGANOS | por tipo evolución 2005 - 2016



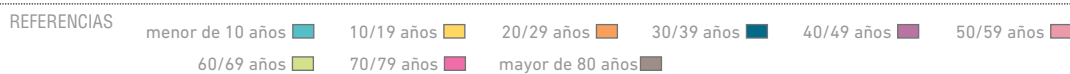
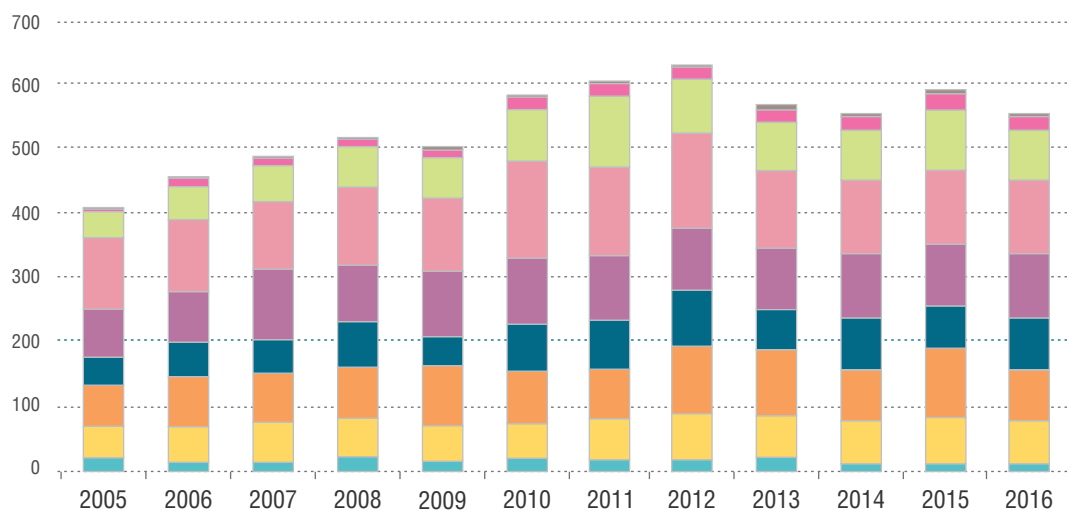
REFERENCIAS

MULTIORGÁNICO ■ MONORGÁNICO ■

DONANTES DE ÓRGANOS | por grupo etario evolución 2005 - 2016

CAUSA DE MUERTE	2005	%	2006	%	2007	%	2008	%	2009	%	2010	%	2011	%	2012	%	2013	%	2014	%	2015	%	2016	%
Menor de 10 años	21	5,16	14	3,08	14	2,88	22	4,24	13	2,60	21	3,60	18	2,98	17	2,69	22	3,87	13	2,34	12	2,02	13	2,52
10/19 años	49	13,04	56	12,31	62	12,75	59	11,37	58	11,60	52	8,92	62	10,26	73	11,59	65	11,44	66	11,89	70	11,80	51	9,90
20/29 años	63	15,48	76	16,70	76	15,64	80	15,41	92	18,40	81	13,89	77	12,75	104	16,51	100	17,61	77	13,88	111	18,72	74	14,37
30/39 años	44	10,81	54	11,86	53	10,91	72	13,87	47	9,40	76	13,04	76	12,58	88	13,97	64	11,27	82	14,78	64	10,79	61	11,84
40/49 años	74	18,18	78	17,14	109	22,43	88	16,96	101	20,20	101	17,32	101	16,72	96	15,24	94	15,55	101	18,20	98	16,53	95	18,45
50/59 años	110	27,03	111	24,40	104	21,40	119	22,93	113	22,60	151	25,90	138	22,85	146	23,17	122	21,48	112	20,18	115	19,39	119	23,11
60/69 años	44	10,80	51	11,21	57	11,73	64	12,33	64	12,80	78	13,38	109	18,05	85	13,49	75	13,21	78	14,05	95	16,02	80	15,54
70/79 años	2	0,49	15	3,30	11	2,26	13	2,50	11	2,20	22	3,78	22	3,64	17	2,70	20	3,52	22	3,96	23	3,88	21	4,08
Mayor de 80 años	0	0	0	0	0	0	2	0,39	1	0,20	1	0,17	1	0,17	4	0,64	6	1,06	4	0,72	5	0,85	1	0,19
TOTAL	407	100	455	100	486	100	519	100	500	100	583	100	604	100	630	100	568	100	555	100	593	100	515	100

DONANTES DE ÓRGANOS | por grupo etario evolución 2005 - 2016



DONANTES POST PCR* | por provincia

PROVINCIA	Donantes post PCR
Buenos Aires	165
CABA	72
Córdoba	54
Santa Fe	51
Misiones	34
Entre Ríos	24
Neuquén	18
La Pampa	17
Mendoza	10
Tucumán	9
Corrientes	6
Salta	4
Santiago del Estero	4
San Luis	4
San Juan	3
Formosa	3
Tierra del Fuego	2
Catamarca	2
Río Negro	1
La Rioja	1
Chubut	1
Chaco	1
Santa Cruz	1
Jujuy	0
TOTAL	487

POST PCR* | Post Parada Cardio Respiratoria

ESTABLECIMIENTOS HOSPITALARIOS | con más de 10 donantes reales

ESTABLECIMIENTO ASISTENCIAL	DONANTES
Hospital Ángel Cruz Padilla - TUCUMÁN	26
Hospital Central - MENDOZA	18
HZGA Simplemente Evita. González Catán - BUENOS AIRES	16
Hospital San Martín. Paraná - ENTRE RÍOS	16
Hospital de Emergencias Clemente Álvarez. Rosario - SANTA FE	16
Hospital Escuela de Agudos Dr. Ramón Madariaga. Posadas - MISIONES	16
Hospital Dr. José María Cullen - SANTA FE	12
Hospital El Cruce. Florencia Varela - BUENOS AIRES	11
Hospital Escuela Eva Perón - SANTA FE	11
Hospital Profesor Alejandro Posadas. Haedo - BUENOS AIRES	10

ESTABLECIMIENTOS HOSPITALARIOS | con más de 10 donantes POST PCR

ESTABLECIMIENTO ASISTENCIAL	DONANTES PCR
HZGA Simplemente Evita. González Catán - BUENOS AIRES	38
Hospital Escuela de Agudos Dr. Ramón Madariaga. Posadas - MISIONES	30
Hospital Italiano de Buenos Aires - CABA	27
Hospital de Emergencias Clemente Álvarez. Rosario - SANTA FE	27
Hospital El Cruce. Florencia Varela - BUENOS AIRES	21
Hospital Castro Rendón - NEUQUÉN	14
Hospital Privado de Córdoba - CÓRDOBA	14
Hospital San Martín. Paraná - ENTRE RÍOS	13
HIGA Prof. Dr. Luis Güemes. Haedo - BUENOS AIRES	13
Fundación Favaloro - CABA	13
Hospital de Urgencias Córdoba - CÓRDOBA	13
HZGA Dr. Arturo Oñativia. Rafael Calzada - BUENOS AIRES	12
Hospital Dr. José María Cullen - SANTA FE	12
Hospital Dr. Lucio Molas. Santa Rosa - LA PAMPA	11
HIGA Dr. Isidoro Iriarte. Quilmes - BUENOS AIRES	10

ÓRGANOS PROCURADOS | por tipo

riñón	block renal	hígado	corazón	block CP	pulmón	pulmón bilateral	páncreas	intestino	TOTAL
986	1	327	115	1	30	15	50	5	1.530

TEJIDOS PROCURADOS | por tipo

córneas	piel	huesos sistema osteoarticular	corazón para válvulas	TOTAL
1559	57	119	176	1.911

Datos consolidados en el Sistema Nacional de Información de Procuración y Trasplante (SINTRA) al 4 de enero de 2017

4. ACTIVIDAD DE TRASPLANTE

TRASPLANTE DE ÓRGANOS | provenientes de donante fallecido

LISTA DE ESPERA	TRASPLANTES	TASA PMH
Renal	744	17,06
Renopancreática	46	1,06
Hepática	312	7,16
Hepatorenal	17	0,39
Cardíaca	109	2,50
Cardiopulmonar	1	0,02
Cardiorrenal	4	0,09
Cardiohepático	1	0,02
Pulmonar	33	0,76
Páncreas	2	0,04
Intestinal	4	0,09
TOTAL	1.273	29,20

TRASPLANTE DE ÓRGANOS | provenientes de donante fallecidos y vivos

LISTA DE ESPERA	DONANTE FALLECIDO	DONANTE VIVO	TOTAL	TASA PMH
Renal	744	384	1.128	25,88
Hepática	312	37	349	8,01

TASA DE TRASPLANTE PMH | por órganos implantados

incluye trasplantes
simples y combinados

ÓRGANO	DONANTE FALLECIDO	DONANTE VIVO	TOTAL ÓRGANOS TRASPLANTADOS	TASA DE ÓRGANOS IMPLANTADOS PMH
RIÑÓN 744 Renal - 46 Renopancreas 17 Hepatorrenal - 4 Cardiorrenal	811	384	1.195	27,41
HÍGADO 312 Hígado - 17 Hepatorrenal 1 Cardiohepático	330	37	367	8,42
CORAZÓN 109 Corazón - 1 Cardiopulmonar 4 Cardiorrenal - 1 Cardiohepático	115	-	115	2,64
PULMÓN 33 Pulmón - 1 Cardiopulmonar	34	-	34	0,78
PÁNCREAS 2 Páncreas - 46 Renopáncreas	48	-	48	1,10
INTESTINO	4	-	4	0,09
TOTAL	1.342	421	1.763	40,44

Población año 2016: **43.590.368**

Fuente INDEC. Estimaciones y proyecciones nacionales de población por sexo y edad 2010-2015

DONANTES, ÓRGANOS GENERADOS Y PACIENTES TRASPLANTADOS | por provincia de residencia

PROVINCIA	DONANTES	ÓRGANOS PROCURADOS	PACIENTES TRASPLANTADOS según domicilio de residencia
Buenos Aires	163	496	480
CABA	79	237	173
Santa Fe	52	154	107
Córdoba	50	153	123
Mendoza	39	117	69
Tucumán	29	75	38
Entre Ríos	25	69	38
Misiones	18	52	32
Corrientes	10	24	20
Formosa	8	23	9
San Juan	8	20	22
Neuquén	7	17	10
San Luis	5	19	16
Chubut	4	14	14
Jujuy	4	12	19
Santiago del Estero	4	14	12
Río Negro	3	7	12
Salta	3	10	24
La Rioja	2	9	9
La Pampa	1	6	9
Tierra del Fuego	1	2	9
Catamarca	0	0	5
Chaco	0	0	14
Santa Cruz	0	0	9
TOTAL	515	1.530	1.273

ACTIVIDAD DE TRASPLANTE DE ÓRGANOS | evolución 2000 - 2016

AÑO	2000	2001	2002	2003	2004	2005	2006	2007	2008	2009	2010	2011	2012	2013	2014	2015	2016
Fallecido	639	626	559	707	885	935	1.025	1.143	1.274	1.196	1.293	1.378	1.457	1.323	1.353	1.370	1.273
Vivo	51	127	120	140	150	138	148	199	257	255	286	293	328	439	397	403	421
TOTAL	690	753	679	847	1.035	1.073	1.173	1.342	1.531	1.451	1.579	1.671	1.785	1.762	1.750	1.773	1.694
Tasa Tx PMH	16,86	20,28	18,10	22,37	27,08	27,80	30,07	34,11	38,49	36,15	38,71	40,50	42,77	41,49	41,01	41,11	38,86

TRASPLANTE DE ÓRGANOS CON DONANTE FALLECIDO Y VIVO | evolución 2000 - 2016



REFERENCIAS

fallecido ■ vivo ■

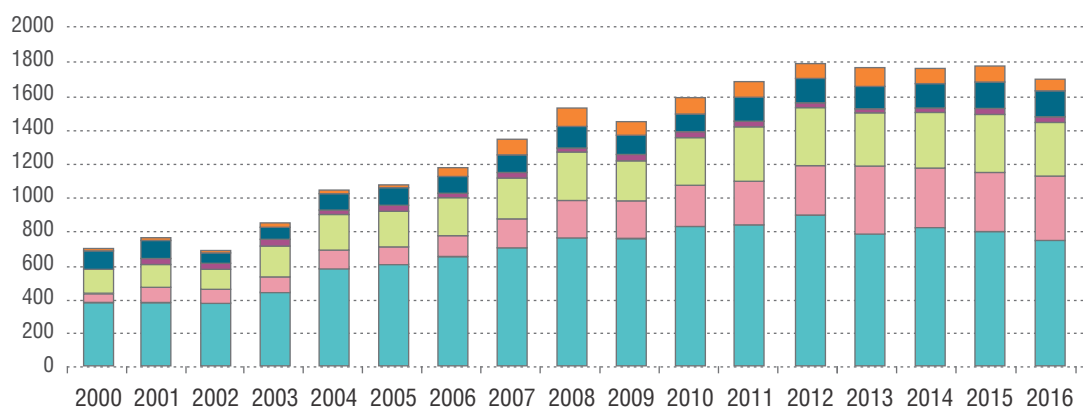
Tasa de TRASPLANTE

38,86

ACTIVIDAD DE TRASPLANTE DE ÓRGANOS | evolución 2000 - 2016

AÑO	2000	2001	2002	2003	2004	2005	2006	2007	2008	2009	2010	2011	2012	2013	2014	2015	2016
RENAL donante fallecido	378	378	379	436	577	605	650	701	753	758	826	838	887	783	815	787	744
RENAL donante vivo	50	93	77	95	117	108	123	173	224	222	244	257	301	407	364	368	384
HEPÁTICA donante fallecido	146	133	114	175	196	208	226	240	280	237	276	321	345	300	312	331	312
HEPÁTICA donante vivo	1	34	43	45	33	30	25	26	33	33	42	36	27	32	33	35	37
INTRATORÁCICO	105	105	58	80	99	108	100	112	132	117	109	127	137	133	140	153	143
OTRAS	10	10	8	16	13	14	49	90	109	84	82	92	88	107	86	99	74
TOTAL	690	753	679	847	1.035	1.073	1.173	1.342	1.531	1.451	1.579	1.671	1.785	1.762	1.750	1.773	1.694

ACTIVIDAD DE TRASPLANTE DE ÓRGANOS | evolución 2000 - 2016



REFERENCIAS

RENAL c/donante fallecido ■
 RENAL c/donante vivo ■
 HEPÁTICA c/donante fallecido ■
 HEPÁTICA c/donante vivo ■
 INTRATORÁCICO ■
 OTRAS ■

TRASPLANTE DE CÓRNEAS | por provincia de residencia del paciente

PROVINCIA	TRASPLANTES
Buenos Aires	236
Córdoba	130
CABA	125
Santa Fe	77
Mendoza	46
Entre Ríos	44
Tucumán	40
Misiones	34
Corrientes	25
Neuquén	25
San Juan	25
La Pampa	20
Salta	20
Santiago del Estero	18
Chaco	16
La Rioja	14
Jujuy	11
Chubut	7
Formosa	6
Río Negro	5
San Luis	5
Catamarca	4
Tierra del Fuego	4
Santa Cruz	1
TOTAL	938

5. REGISTROS DE PACIENTES

INSUFICIENCIA RENAL CRÓNICA TERMINAL

Pacientes registrados

29.246

MODALIDAD DE DIÁLISIS

MODALIDAD	PACIENTES	PORCENTUAL
Hemodiálisis	28.173	96,33
Diálisis peritoneal	1.073	3,67
TOTAL	29.246	100

LISTA DE ESPERA PARA TRASPLANTE | órganos

LISTA DE ESPERA	PACIENTES REGISTRADOS
Renal	6.245
Renopáncreas	149
Hepática	1.268
Hepatorrenal	26
Hepatointestinal	1
Cardíaca	148
Cardiopulmonar	7
Cardiorrenal	2
Pulmonar	191
Páncreas	15
Intestinal	10
TOTAL	8.062

LISTA DE ESPERA PARA TRASPLANTE | tejidos

LISTA DE ESPERA	PACIENTES REGISTRADOS
Córneas	3.064
Escleras	60
TOTAL	3.124

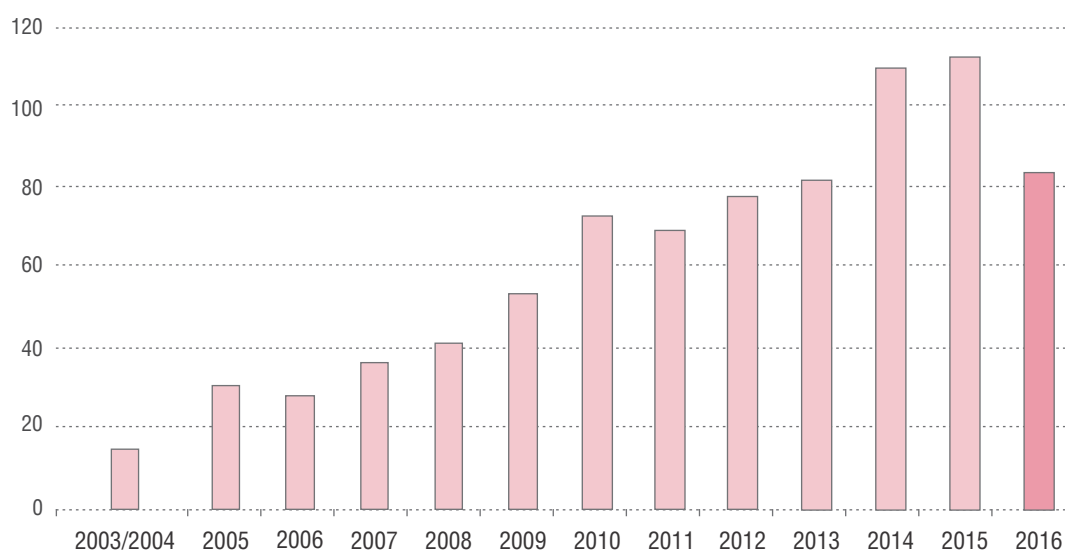
Pacientes registrados en el SINTRA al 31 de diciembre de 2016.

6. CÉLULAS PROGENITORAS HEMATOPOYÉTICAS (CPH)

TRASPLANTES DE CPH | con donante no emparentado
evolución 2003 - 2016

AÑO	2003/2004	2005	2006	2007	2008	2009	2010	2011	2012	2013	2014	2015	2016
Trasplante	15	30	28	37	41	53	73	70	78	82	110	113	83

TRASPLANTES DE CPH | con donante no emparentado
evolución 2003 - 2016



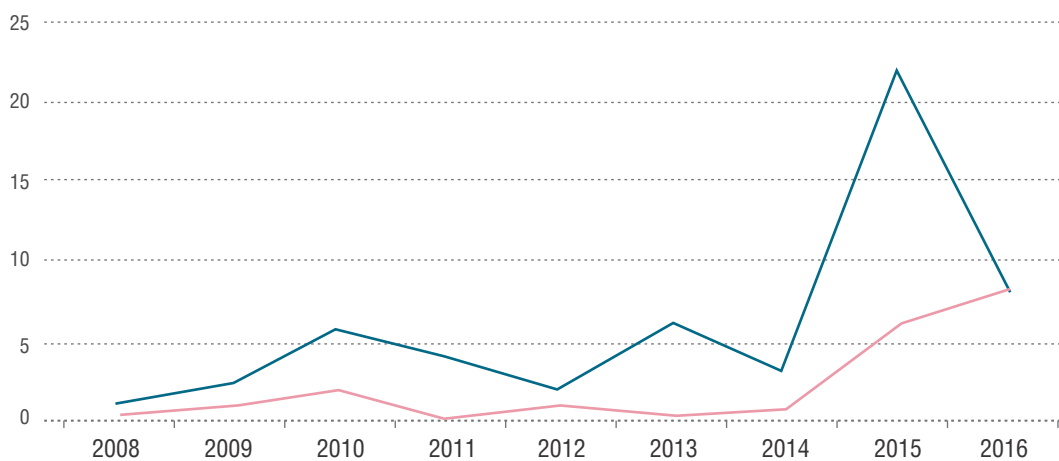
■ En 2016 se concretaron **949 trasplantes de Células Progenitoras Hematopoyéticas**. De este total 581 fueron autólogos, 285 alogénicos con donante emparentado y 83 alogénicos con donante no emparentado.

■ En 2016 el Registro Nacional de Donantes de CPH del INCUCAI aportó **16 donantes argentinos**, que permitieron que **8 pacientes de nuestro país** y **8 pacientes extranjeros** de 6 países (Francia, Alemania, Italia, Uruguay, Portugal y 3 de Estados Unidos) accedieran a un trasplante de CPH.

EVOLUCIÓN DE DONANTES ARGENTINOS APORTADOS POR EL REGISTRO NACIONAL DE DONANTES DE CPH

AÑO	PARA PACIENTE ARGENTINO	PARA PACIENTE DEL EXTRANJERO	TOTAL
2008	1	0	1
2009	2	1	3
2010	6	2	8
2011	4	0	4
2012	2	1	3
2013	6	0	6
2014	3	1	4
2015	22	6	28
2016	8	8	16
TOTAL	54	19	73

EVOLUCIÓN DE DONANTES ARGENTINOS APORTADOS POR EL REGISTRO NACIONAL DE DONANTES DE CPH



REFERENCIAS

PARA PACIENTE ARGENTINO

PARA PACIENTE EXTRANJERO

TRASPLANTE CON DONANTE NO EMPARENTADO Y APOORTE DEL REGISTRO NACIONAL | evolución 2003 - 2016

AÑO	TRASPLANTES CON DONANTE NO EMPARENTADO	TRASPLANTES CON DONANTE NO EMPARENTADO aportado por el Registro Nacional	% DE TRASPLANTES CON DONANTE NO EMPARENTADO aportado por el Registro Nacional
2003/2004	15	0	0
2005	30	0	0
2006	28	0	0
2007	37	0	0
2008	42	1	2,40
2009	53	2	3,80
2010	73	6	8,20
2011	70	4	5,70
2012	78	2	2,60
2013	82	6	7,30
2014	110	3	2,70
2015	113	22	19,50
2016	83	8	9,64
TOTAL	814	54	6,63

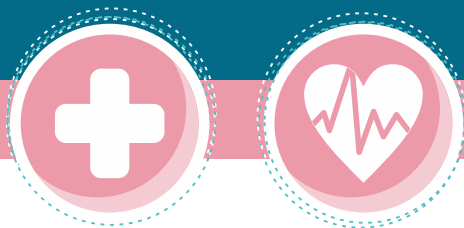
TRASPLANTE CON DONANTE NO EMPARENTADO Y APOORTE DEL REGISTRO NACIONAL | evolución 2003 - 2016



REFERENCIAS

TRASPLANTE CPH NO EMPARENTADO

DONANTES APORTADO POR EL REGISTRO NACIONAL



ORGANISMOS PROVINCIALES DE ABLACIÓN E IMPLANTE

CAICA • Provincia de Catamarca | CAIPAT • Provincia de Chubut | CAISE • Provincia de Santiago del Estero | CUCAIBA • Provincia de Buenos Aires | CUCAI CHACO • Provincia de Chaco | CUCAICOR • Provincia de Corrientes | CUCAIER • Provincia de Entre Ríos | CUCAIFOR • Provincia de Formosa | CUCAI JUJUY • Provincia de Jujuy | CUCAI LA PAMPA • Provincia de La Pampa | CUCAILAR • Provincia de La Rioja | CUCAI LUIS • Provincia de San Luis | CUCAI-MIS • Provincia de Misiones | CUCAI NEUQUEN • Provincia de Neuquén | CUCAI RIO NEGRO • Provincia de Río Negro | CUCAI-SALTA • Provincia de Salta | CUCAI SANTA CRUZ • Provincia de Santa Cruz | CUCAI TIERRA DEL FUEGO • Provincia de Tierra del Fuego | CUCAITUC • Provincia de Tucumán | CUDAI • Provincia de Santa Fe | ECODAI • Provincia de Córdoba | INAISA • Provincia de San Juan | INCAIMEN • Provincia de Mendoza | INST. DE TRASPLANTE DE LA CIUDAD • Ciudad de Buenos Aires

incuai



Ministerio de Salud
Presidencia de la Nación



0800 555 4628
www.incuai.gov.ar

seguinos también en   