



Situación de influenza A (H1N1). Parte N° 61 (corresponde al 5 de julio).

La Organización Mundial de la Salud (OMS) elevó el nivel de alerta de pandemia de influenza desde la fase 5 a la fase 6, que se caracteriza por la propagación sostenida del virus de persona a persona en más de una región de la OMS.

Tabla 1: Casos de Influenza A (H1N1) confirmados por Región OMS.
5 de julio de 2009

Región	Américas	Europa	Pacífico Occidental	Mediterráneo Oriental	Sudeste Asiático	Africa
	EEUU: 32.902 México: 10.262 Canadá: 7.983	Gran Bretaña: 7.447 España: 776 Israel: 577	Australia: 5.254 China: 1.814 Japón: 1.517	Arabia Saudita: 89 Egipto: 67 Líbano: 47	Tailandia: 1.414 India: 104 Sri Lanka: 15	Sudáfrica: 12 Kenia: 12 Túnez: 3
Casos confirmados	65.618	10.890	13.191	337	1.559	38
Fallecidos	399	4	14			

* Países con mayor cantidad de casos confirmados de cada Región

Tabla 2: Casos de Influenza A (H1N1) en Sudamérica
5 de julio de 2009

Región OMS	País	Casos	Fallecidos	Fuente
América del Sur 12.547	Chile	7.342	14	Ministerio de Salud
	Argentina	2.485	60	Ministerio de Salud
	Brasil	812	1	Ministerio de Salud
	Perú	811		Ministerio de Salud
	Uruguay	195	1	Ministerio de Salud Pública
	Bolivia	319		Ministerio de Salud
	Venezuela	204		Ministerio de Salud
	Ecuador	163		Ministerio de Salud
	Paraguay	103		Ministerio de Salud
	Colombia	101	2	OMS
	Surinam	12		OMS
TOTAL		12.547	78	

Al 5 de julio de 2009, 123 países han confirmado oficialmente 91.633 casos de infección humana por virus Influenza A (H1N1) con 409 fallecidos.

ARGENTINA

A la fecha ANLIS "Carlos G Malbran" confirmó 2.485 casos y se descartaron 2.199; 60 han fallecido.

Distribución de casos confirmados en el país por jurisdicción y grupo de edad.

Jurisdicción de residencia	Confirmados para A(H1N1)	
	Total	Fallecidos
CAP.FED. (G.C.B.A.)	936	6
BUENOS AIRES	779	42
Area Metropolitana sin especificar jurisdicción	155	1
SANTA FE	112	9
T. DEL FUEGO	103	
NEUQUEN	56	
SANTA CRUZ	39	
CORDOBA	31	
ENTRE RIOS	28	
LA PAMPA	28	
CORRIENTES	27	

Jurisdicción de residencia	Confirmados para A(H1N1)	
	Total	Fallecidos
SAN JUAN	23	
SGO. DEL ESTERO	22	
TUCUMAN	21	
CHACO	21	
RIO NEGRO	21	
MISIONES	20	2
CHUBUT	15	
SALTA	15	
FORMOSA	13	
SAN LUIS	10	
MENDOZA	4	
JUJUY	4	
CATAMARCA	1	
LA RIOJA	1	
TOTAL	2.485	60

Totales acumulados desde el 26 de abril

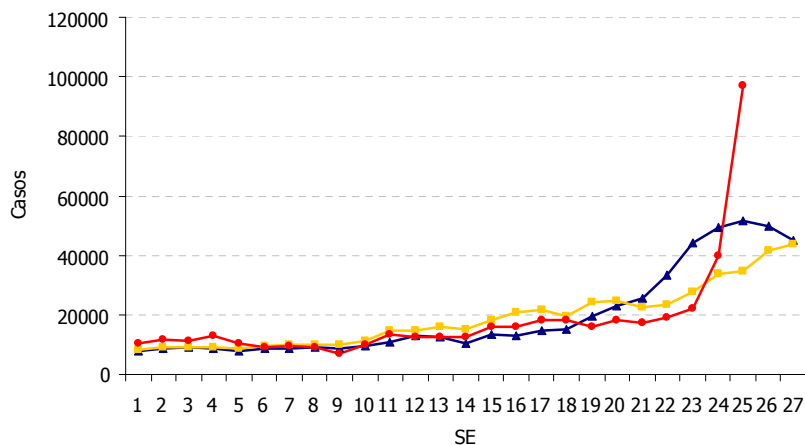
Positivas	Negativas	Fallecidos
2.485	2.199	60

Grupo	Femeninos	Masculinos	Total	%
<1	17	15	32	1,9
1 a 4	84	67	150	8,9
5 a 9	146	161	228	13,5
10 a 14	137	135	201	11,9
15 a 19	87	83	135	8,0
20 a 29	122	89	176	10,4
30 a 39	106	93	167	9,9
40 a 49	70	62	110	6,5
50 y más	102	75	315	18,6
Sin dato	95	92	179	10,6

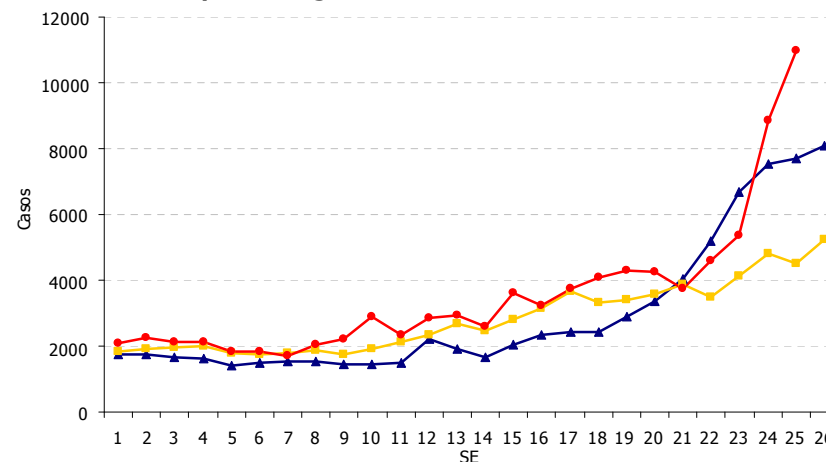


Notificación al Sistema Nacional de Vigilancia de la Salud (SNVS): Enfermedad tipo Influenza (ETI), Neumonía, Bronquiolitis en menores de 2 años – SE 27.

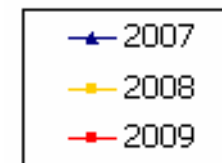
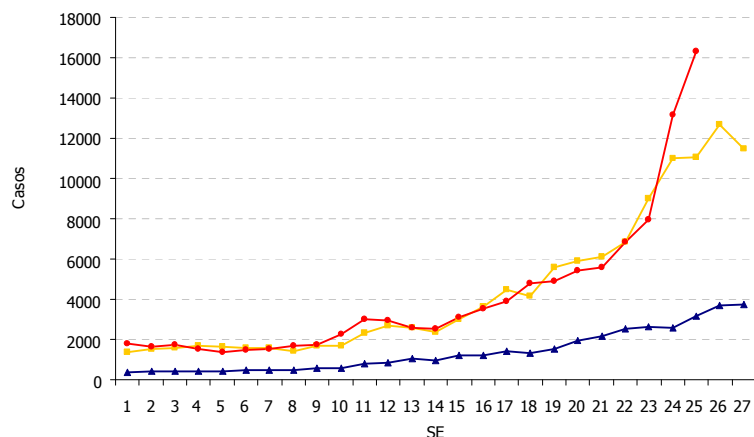
ETI. Casos Semanales hasta la 27^o semana epidemiológica.
ARGENTINA. Años 2007 - 2009.



Neumonía. Casos Semanales hasta la 27^o semana epidemiológica.
ARGENTINA. Años 2007 - 2009.



Bronquiolitis en menores de 2 Años. Casos Semanales hasta la 27^o semana epidemiológica.
ARGENTINA. Años 2007 - 2009.





Noticias internacionales

INDIA

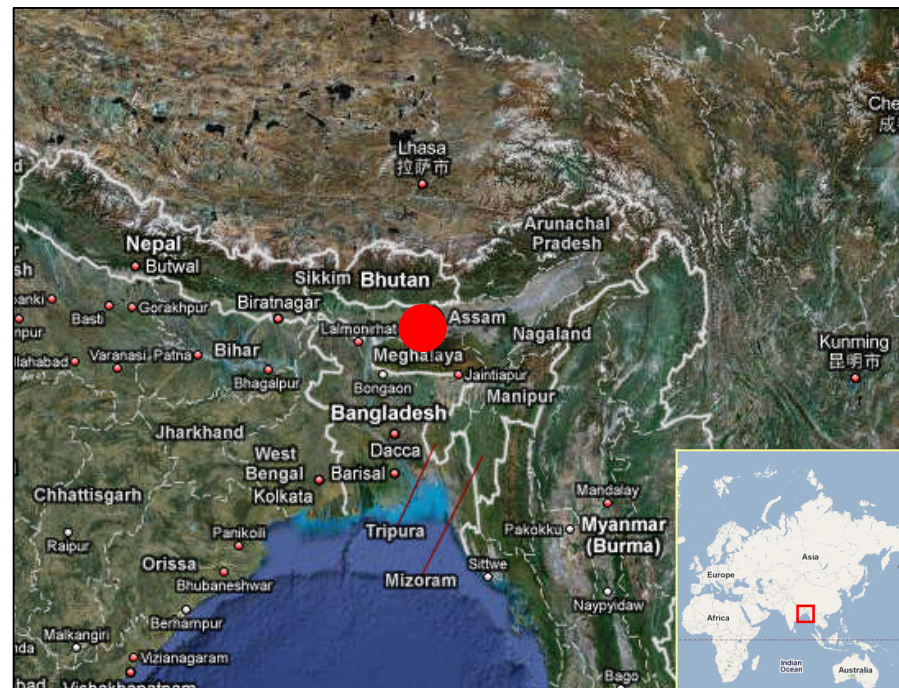
Meningoencefalitis

Autoridades sanitarias de India confirmaron el fallecimiento, desde el inicio del año 2008, de 257 casos sospechosos de meningoencefalitis por meningococo en Meghalaya. En todo el año 2008 el total de sospechosos muertos fue de 130 casos, de los cuales 10 se confirmaron.

Hasta la fecha actual de 2009, los fallecimientos fueron 127, 4 de ellos confirmados.

Como medidas preventivas se vacunaron 1000000 de personas en los tres distritos mas afectados.

Fuente: ProMEDmail
06-07-09





Noticias internacionales

RUSIA

Rabia animal

Autoridades sanitarias de Rusia informaron que el número de perros y gatos abandonados continúa en aumento en toda la región de Moscú. El número de casos confirmados de rabia en 2008 fue 2,5% veces superior que 2007. Durante los cinco primeros meses de 2009, 11.000 personas solicitaron tratamiento post-exposición, un 11% más que al mismo período de 2008.

Fuente: ProMED mail
05-07-09

