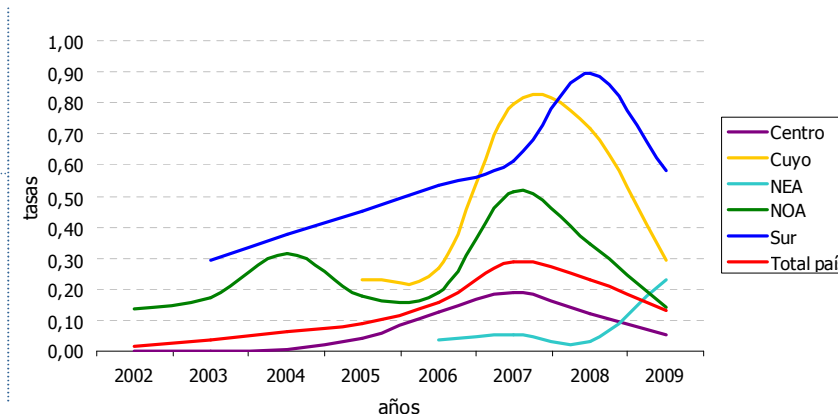


- Situación influenza A H1N1
- Presentación de eventos por encima de lo esperado y de seguimiento por la Dirección de Epidemiología
- Situación de la notificación de la enfermedades respiratorias
- Presentación de datos seleccionados de la vigilancia laboratorial.
- Análisis de la oportunidad y regularidad del Sistema Nacional de Vigilancia de la Salud (SNVS).

- Descripción de eventos por encima de lo esperado: Intoxicación por monóxido de carbono.

- Noticias nacionales
- Noticias limítrofes
- **Noticias internacionales**



Número 1692 - Año IX
Viernes 31 de julio de 2009



Destacado día viernes: Análisis de los eventos por encima de lo esperado.

Presentación

En este espacio se describe uno de los eventos observados por encima de lo esperado hasta la semana epidemiológica transcurrida para determinar si se trata de una situación general en todas las jurisdicciones y departamentos del país, o si pueden identificarse áreas geográficas específicas con una mayor frecuencia de casos del evento, tanto con relación a otras áreas como a otras semanas epidemiológicas en la misma área.

Se espera que este análisis, que se repetirá semanalmente para distintos eventos según se presenten por encima de la mediana de los últimos cinco años sirva para, en primer lugar, tomar rápida intervención para la prevención de todo evento que, efectivamente, se esté presentando con una mayor frecuencia de lo habitual en una o más áreas geográficas del país. En segundo lugar, se espera que este análisis contribuya a mejorar la calidad y oportunidad de los datos de notificación, reforzando su importancia para la toma de decisiones sanitarias (en el caso de que el aumento observado sea debido a un aumento del problema) o trabajando con los responsables de la notificación para corregir posibles errores (en el caso de que el aumento observado sea debido a problemas en los criterios de inclusión empleados para el evento de interés, por equivocaciones en la carga del dato u otro motivo entre los posibles).

Evento: intoxicación por monóxido de carbono

El evento se presentó por encima de lo esperado a partir de la mediana de los últimos 5 años.

Destacado: Intoxicación por monóxido de carbono.

1. El evento analizado comenzó a notificarse en el SNVS en forma sistemática entre los años 2004-2006. Entre los años 2002 y 2004 la notificación era muy esporádica. En la tabla 1 se verifica cómo la notificación absoluta de casos de los años 2002 a 2004 corresponde casi con exclusividad a la Provincia de Salta. Paulatinamente el resto del país comenzó a notificar, siendo Buenos Aires (seguramente vinculado a la mayoría poblacional) la que declaró más casos entre 2005 y 2008. El resto de las provincias, en general, mantuvo su notificación en forma regular, mostrando, para un gran número de ellas, un pico en el año 2007.

Gráfico 1: Tasas acumuladas de intoxicación por monóxido de carbono x 10.000 hab. SE 1 a 25. Total país y por regiones. 2002 - 2009.

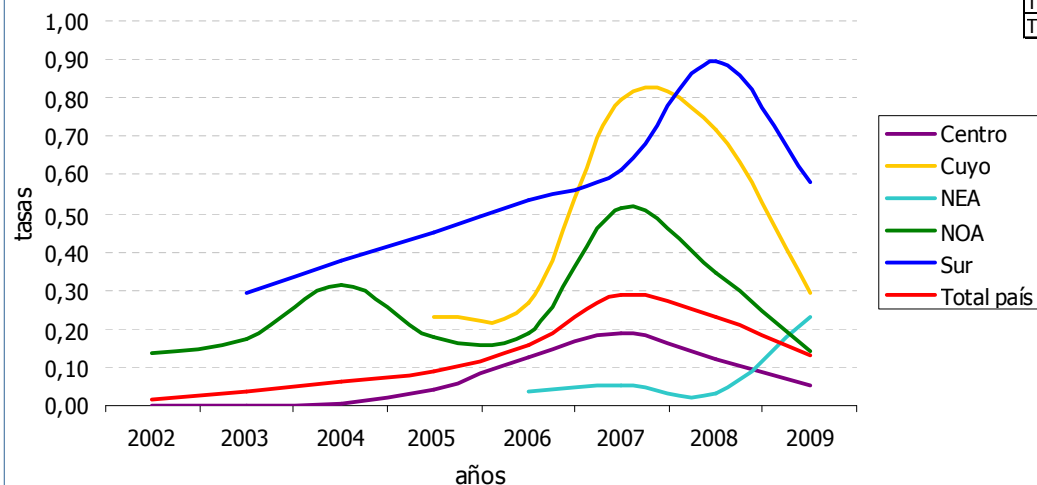


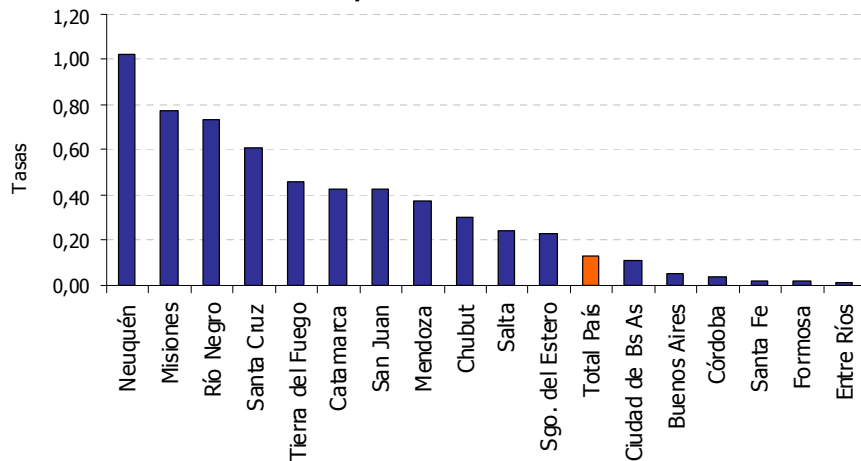
Tabla 1: Casos de intoxicación por monóxido de carbono. SE 1 a 25. Total país y provincias. 2002-2009.

PROVINCIA	2002	2003	2004	2005	2006	2007	2008	2009
Buenos Aires	0	0	0	72	245	308	187	79
Catamarca	0	0	11	28	34	48	66	17
Chubut	0	8	0	32	11	8	18	14
Ciudad de Buenos Aires	0	0	9	27	34	62	37	34
Córdoba	0	0	0	2	39	92	75	13
Corrientes	0	0	0	0	3	8	3	
Entre Ríos	0	0	0	0	1	14	3	2
Formosa	0	0	0	0	0	6	6	1
La Rioja	0	0	0	0	0	7	14	
Mendoza	0	0	0	70	66	105	81	65
Misiones	0	0	0	0	10	6	3	85
Neuquén	0	18	40	28	70	63	91	57
Río Negro	0	33	42	32	24	22	45	44
Salta	57	74	82	47	43	90	56	30
San Juan	0	0	0	0	17	139	135	30
Santa Cruz	0	4	0	5	2	21	42	14
Santa Fe	2	1	4	0	1	6	10	6
Santiago del Estero	0	0	0	3	7	96	39	20
Tierra del Fuego	0	0	0	2	12	25	9	6
Tucumán	0	0	45					
Total país	59	138	233	348	619	1126	920	517

2. En el Gráfico 1 se presenta la tendencia de las tasas de notificación por Región del país. Con excepción de la Región del NEA y del Sur, en las restantes se observa un pico en la notificación de casos en 2007, para luego registrar una tendencia descendente. La Región del NEA mantuvo una baja notificación en todo el período iniciando su aumento en 2009. La Región Sur presentó, en 2009, las tasas de notificación más altas del país. La región de Cuyo comenzó a notificar casos en 2005 y NEA en 2006.

Destacado: Intoxicación por monóxido de carbono.

Gráfico 2: Tasas acumuladas de intoxicación por monóxido de carbono x 10.000 hab. SE 1 a 25. Total país y por provincia. 2009. n=517.



Casos:	57	85	44	14	6	17	30	65	14	30	20	517	34	79	13	6	1	2
--------	----	----	----	----	---	----	----	----	----	----	----	-----	----	----	----	---	---	---

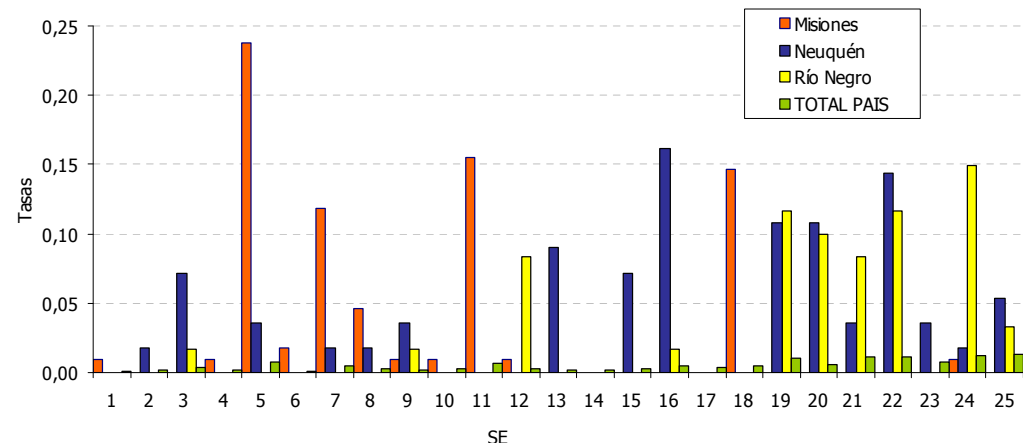
4. Analizando las tasas semanales de las provincias más afectadas (Gráfico 4) se observa un dato de particular interés. Prácticamente toda la notificación del período analizado (SE 1 a 25) para Misiones se encuentra entre la semana 1 y 18.

En la tabla 2 se puede comprobar que, en el país, el 45% del total de los casos se presenta antes de la SE 19. Este patrón coincide con Neuquén y Río Negro. Pero en el la Prov. de Misiones, los casos notificados antes de la SE 19 alcanzan el 99%, quedando solo uno para la semana 24.

3. En el Gráfico 2 se comparan las tasas de notificación del evento y en el cuadro se indica el número de eventos notificados entre la semana epidemiológica 1 y 25 de 2009. Neuquén, Misiones y Río Negro registran las tasas más altas pero, entre estas tres provincias, Misiones se destaca por mostrar el mayor número de casos, lo que aportaría a la tendencia ascendente que presenta el Noreste argentino (ver gráfico 1).

Las provincias de Tucumán, La Rioja, Corrientes, San Luis, La Pampa, Jujuy y Chaco no notificaron casos en el transcurso de este año.

Gráfico 4: Tasas semanales de intoxicación por monóxido de carbono x 10.000 hab. SE 1 a 25. Provincias más afectadas y total país. 2009.

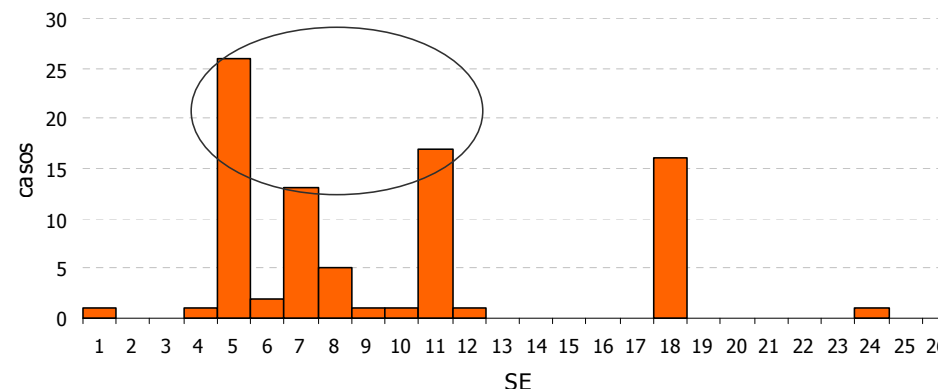


Destacado: Intoxicación por monóxido de carbono.

Tabla 2: Casos de intoxicación por monóxido de carbono. SE 1 a 25. Provincias más afectadas y total país. 2009.

Provincia/SE	1	2	3	4	5	6	7	8	9	10	11	12	13	14	15	16	17	18	Sem 1 a 18	%	19	20	21	22	23	24	25	Sem 1 a 25
Misiones	1			1	26	2	13	5	1	1	17	1						16	84	99%						1		85
Neuquén		1	4		2		1	1	2				5		4	9			29	51%	6	6	2	8	2	1	3	57
Río Negro			1						1			5				1			8	18%	7	6	5	7		9	2	44
Total país	5	7	14	8	30	5	19	11	9	10	25	11	9	6	11	19	16	18	233	45%	40	22	45	44	30	49	54	517

Gráfico 5: Casos acumulados de intoxicaciones por monóxido de carbono. SE 1 a 25. Provincia de Misiones. 2009. n: 85



5. El dato hallado en el punto anterior lleva a la necesidad de analizar especialmente la notificación de la provincia de Misiones para el año 2009. En ésta se evidencia un cluster temporal de casos entre las semanas epidemiológicas 4 y 12, que se corresponden a los meses de verano. Frente a la clara diferencia respecto de la estacionalidad esperada para esta patología, con la finalidad de indagar aún más el hallazgo, se analizan los casos por departamento.

6. Desagregando la notificación a nivel de departamento se observa que, de los 85 casos notificados por la provincia, 81 pertenecen a General Manuel Belgrano y 64 de éstos se declararon entre la SE 5 y la 12. Ahora bien, este departamento tiene 6 localidades: Almirante Brown, Bernardo de Irigoyen, Caburé I, Deseado, Integración y San Antonio. En la página siguiente (Tabla 4) se puede observar que la totalidad de los casos pertenecen a Almirante Brown y fueron notificados por la única Unidad Sanitaria de la Localidad.

Departamento	SEMANAS																									
	1	2	3	4	5	6	7	8	9	10	11	12	13	14	15	16	17	18	19	20	21	22	23	24	25	
Capital	1			1																						
General Manuel Belgrano					26	2	13	5			17	1						16							1	
Montecarlo									1	1																
Total Misiones	1	0	0	1	26	2	13	5	1	1	17	1	0	0	0	0	0	16	0	0	0	0	0	0	1	0

Tabla 3: Casos de intoxicación por monóxido de carbono. SE 1 a 25. Dptos. de la provincia de Misiones. 2009.

Destacado: Intoxicación por monóxido de carbono.

7. Los casos fueron notificados en la Unidad Sanitaria Almirante Brown y según la notificación los más afectados fueron los menores de un año.

SISTEMA NACIONAL DE VIGILANCIA DE LA SALUD

Usuario = admindirepi Provincia Seleccionada = MISIONES

INFORME EPIDEMIOLOGICO SEMANAL - LISTADO CONDENSADO - (SOLO APROBADOS) - (Información al 26/07/2009)

Provincia: MISIONES | Modo: TODAS | Depto./Partido: GENERAL M. BELGRANO | Localidad: ALMIRANTE BROWN

Semana desde: 4 | Año desde: 2009
Semana hasta: 12 | Año hasta: 2009
Establecimiento: UDAD SANITARIA ALMIRANTE BROWN

Patología	Total	<1	=1	2 a 4	5 a 9	10 a 14	15 a 24	25 a 34	35 a 44	45 a 64	65 y +	sin espec.
*ACCIDENTES DEL HOGAR	5	1			2	1			1			
*ACCIDENTES SIN ESPECIFICAR	125	6	4	9	18	14	25	17	16	13	3	
*BRONQUIOLITIS < 2 AÑOS	9	3	2	2	2							
*DIARREAS	151	31	30	51	12	5	9	7	4	1	1	
*ENFERMEDAD TIPO INFLUENZA (ETI)	287	41	32	75	30	21	29	18	12	19	10	
*ENVENENAMIENTO POR ANIMAL PONZOÑOSO - ARACNOIDISMO	3			1		1	1					
*ENVENENAMIENTO POR ANIMAL PONZOÑOSO - OFIDISMO	1					1						
*INTOXICACION MEDICAMENTOSA	31	12	6	7	4						2	
*INTOXICACION POR MONOXIDO DE CARBONO	64	24	6	7	7	2	6	3	5	2	2	
*INTOXICACION POR OTROS TOXICOS	1	1										
*SUPURACION GENITAL GONOCOCCICA	25						13	7	5			
*TOXO-INFECIONES ALIMENTARIAS	2	1				1						
ACCIDENTES DE TRANSITO VIAL - Atropellamiento	1					1						
PERSONA MORDIDA O EXPUESTA A CONTACTOS CON ANIMAL SOSPECHOSO O RABIOSO	5			1	1	1	1	1				
SINDROME FEBRIL INESPECIFICO	70	16	9	15	13	10	5	2				

Exportar | Volver a Seleccionar

Tabla 4: Eventos notificados por la Unidad Sanitaria Almirante Brown, Dpto. General M. Belgrano entre la SE 4 y 12 de 2009. Imagen extraída de www.snvs.msal.gov.ar. Información accesible para todos los usuarios del SNVS.

8. Con este análisis se puede observar que, a partir de la identificación de un comportamiento diferente de un evento de notificación obligatoria (en este caso la notificación por encima de la mediana de los últimos años), puede desagregarse la información por jurisdicción, por departamento, por localidad y por establecimiento notificador, con el fin de determinar la posible existencia de un problema de salud pública, asociado a la mayor ocurrencia del evento.

Por otro lado, pone de manifiesto la importancia del seguimiento y análisis de la notificación en todos los niveles: nacional, provincial, departamental y local, ya que un aumento en la notificación de un evento en un establecimiento de salud puede no resultar en un incremento de la notificación que se observe a nivel nacional (si, simultáneamente, se reduce la notificación del evento en otros establecimientos); pero igualmente debe motivar un análisis de ese aumento para determinar si se trata de un incremento real del problema, de cambios en los criterios de notificación.

En ambos casos, es necesario implementar acciones de prevención y control en la primera de las situaciones, y de capacitación y ajuste, en la segunda.

Noticias internacionales

ANGOLA *Malaria*

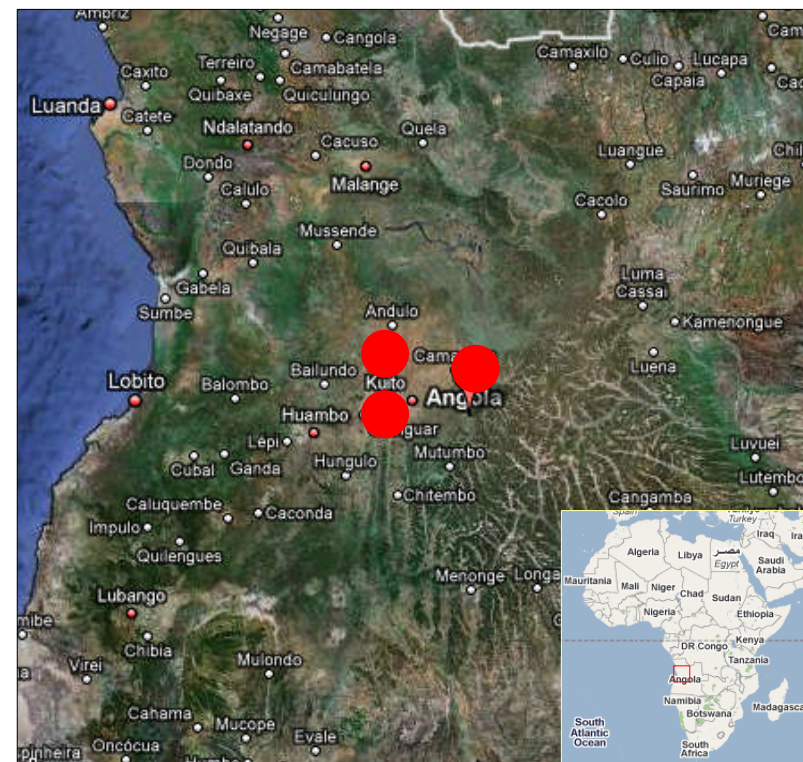
Autoridades sanitarias del Departamento de Salud Pública y control de Endemias notificaron en la provincia de Bie, Kuito, 292 muertes por malaria en el primer semestre de 2009.

En el año precedente se registraron para el mismo período de tiempo 155.482 casos de malaria y 200 muertes.

Además de Kuito, los municipios de Andulo, Kamacupa y Chinguar presentan la mayor incidencia de malaria.

Las autoridades sanitarias se encuentran realizando las medidas de control del brote.

Fuente: El Universal Venezuela
27-07-09



Noticias internacionales

ETIOPIA **Meningitis**

Autoridades sanitarias del Ministerio de Salud notificaron 81 casos confirmados de meningitis, 147 sospechosos y 18 muertes en la región de Amhara. El brote comenzó en dos aldeas del distrito de Kelela, en la zona de Wollo Sur.

Los responsables del equipo médico y epidemiológico realizaron actividades de prevención y control del brote.

Fuente: Europa Press
30-07-09

