



Ministerio de  
**Salud**  
Presidencia  
de la Nación

# BOLETÍN INTEGRADO DE VIGILANCIA

Secretaría de Promoción  
y programas sanitarios

---

N° 112 – SE 11 Marzo de 2012

## PRESENTACIÓN DEL SR. SECRETARIO DE PROMOCIÓN Y PROGRAMAS SANITARIOS

# Boletín integrado de vigilancia

Información para la acción: Una herramienta clave para la toma de decisión

Tengo el agrado de dirigirme a ustedes con el objeto de informarles que el Ministerio de Salud de la Nación se encuentra trabajando intensamente para optimizar la calidad y la difusión de la información. En este sentido, consideramos clave la articulación entre todas las áreas y programas con el objeto de obtener y difundir información de alta calidad, analizada en conjunto con las correspondientes recomendaciones para el personal de salud y la población ante las situaciones descriptas.

En este sentido, a partir de agosto de 2011, el boletín de vigilancia semanal, se denomina “Boletín Integrado de Vigilancia”.

Esto significa no solo un cambio de denominación, sino el resultado de la articulación real del trabajo de las diferentes áreas del Ministerio de Salud de la Nación que unen sus esfuerzos para realizar un producto común que pretende cubrir las necesidades de información de todos los actores vinculados con la vigilancia de eventos de importancia para la Salud Pública y ser una herramienta útil para la toma de decisiones.

El propósito que persigue este nuevo formato es brindar, junto con la situación general de los eventos bajo vigilancia de notificación obligatoria, un análisis integral de la información disponible sobre este tipo de patologías.

Consideramos que este paso es un avance más en el fortalecimiento del análisis y difusión de la vigilancia nacional y en la posibilidad de contar cada vez con más y mejores herramientas de análisis para lograr intervenciones oportunas, efectivas y eficientes y, de esta manera, contribuir a la constante mejora de la salud de la población argentina.



Dr. Máximo Diosque  
SECRETARIO DE PROMOCIÓN Y  
PROGRAMAS SANITARIOS

## Sobre el Boletín integrado de vigilancia

El ahora “Boletín integrado de vigilancia” muestra en primer lugar, la situación en que se encuentran en relación con lo esperado los 86 eventos bajo vigilancia por ley nacional a través de la Vigilancia Clínica del SNVS (Módulo C2). Estos datos incluyen todas las notificaciones al sistema de vigilancia, tanto los casos sospechosos como aquellos confirmados, los eventos en eliminación y aquellos que se notifican sin ninguna confirmación o estudio complementario. La visualización de la primera tabla alerta sobre eventos con notificaciones por encima de lo esperado y la consiguiente necesidad de evaluar, en particular en los niveles provinciales y sub-provinciales, la situación del evento en cada territorio.

Es fundamental destacar que los casos consignados, aunque no se aclare específicamente, incluyen notificaciones de eventos que se han sospechado desde el nivel local a partir de la primera consulta con el profesional médico. Precisamente eso es lo esperado del sistema de vigilancia clínica: la notificación oportuna ante la sospecha.

Los datos se presentan con 4 semanas de atraso para facilitar la comparación en el año actual y el 2010.

El boletín propone tres diferentes modalidades de presentar la información expuesta en las tablas iniciales.

En primer lugar un **“Análisis detallado de eventos seleccionados”**, donde se ofrece un análisis en profundidad de aquella o aquellas enfermedades escogidas, integrando clínica, laboratorio y epidemiología,

así como acciones de prevención y control cuando corresponda.

El análisis de cada evento permanecerá en el boletín durante 4 semanas.

En esta edición no se presenta actualización de esta sección.

En segundo término se presenta la **“Situación general de eventos seleccionados”**, donde se muestra un panorama más sucinto de algunos eventos seleccionados. Se expone la actualización de la Vigilancia de las enfermedades febriles exantemáticas, rubéola congénita, PAF, coqueluche, ESAVI y dengue.

Por último, la **“Presentación de eventos seleccionados”** ofrece los casos y tasas provinciales (2010 a 2012) y los casos semanales de la vigilancia clínica comparando con años anteriores en forma de actualización semanal; de ciertas patologías, además, se presenta información de la vigilancia Laboratorial (módulo SIVILA).

Los siguientes grupos de eventos fueron actualizados para este boletín: gastroentéricas, envenenamientos por animales ponzoñosos, zoonóticas, intoxicaciones, infecciones de transmisión sexual y las enfermedades respiratorias.

Quienes realizamos el boletín esperamos que esta nueva versión cumpla con las expectativas y esperamos contar con vuestras sugerencias para continuar mejorándolo!

Equipo de trabajo  
Boletín Integrado de Vigilancia

## ÍNDICE

<b>Presentación del Sr. Secretario de Promoción y Programas Sanitarios</b> .....	<b>2</b>
<b>Índice</b> .....	<b>4</b>
<b>I. Tabla general</b> .....	<b>5</b>
<b>II. Análisis detallado de eventos seleccionados</b> .....	<b>7</b>
<b>III. Situación general de eventos seleccionados</b> .....	<b>8</b>
III.1. Vigilancia de las Enfermedades febriles exantemáticas (EFE) .....	8
III.1.a. Situación actual de sarampión y rubéola.....	8
III.1.b. Casos sospechosos notificados .....	9
III.2. Síndrome de rubéola congénita .....	11
III.2.a. Situación actual.....	11
III.2.b. Distribución de los casos sospechosos de SRC notificados.....	11
III.3. Poliomielitis: Vigilancia de las Parálisis Flácida Aguda en Menores de 15 años.....	12
III.3.a. Poliomielitis en el mundo .....	12
III.3.b. Situación de indicadores.....	12
III.3.c. Antecedentes y situación actual .....	13
III.4. Vigilancia de Coqueluche .....	16
III.4.a. Análisis de la situación actual .....	16
III.4.b. Indicadores .....	18
III.5. Vigilancia de Eventos supuestamente atribuibles a la vacunación e inmunización (ESAVIs).....	19
III.5.a. Introducción.....	19
III.5.b. Preguntas frecuentes.....	19
III.5.c. Situación 2011.....	20
III.5.d. Conclusiones y Recomendaciones .....	21
III.6. Vigilancia de dengue .....	23
III.6.a. Resumen de la Situación Actual.....	23
III.6.b. Notificación en los países limítrofes .....	27
<b>IV. Presentación de eventos seleccionados</b> .....	<b>28</b>
IV.1. Enfermedades gastroentéricas .....	28
IV.1.a. Diarreas.....	28
IV.1.b. Triquinosis .....	30
IV.2. Envenenamiento por animales ponzoñosos.....	31
IV.2.a. Alacranismo .....	31
IV.2.b. Aracnoidismo.....	33
IV.2.c. Ofidismo.....	34
IV.3. Enfermedades Zoonóticas .....	35
IV.3.a. Hidatidosis .....	35
IV.3.b. Leptospirosis.....	36
IV.3.c. Psitacosis.....	37
IV.4. Intoxicaciones .....	38
IV.4.a. Monóxido de carbono .....	38
IV.4.b. Plaguicidas agrícolas.....	39
IV.4.c. Plaguicidas de uso doméstico .....	40
IV.5. Infecciones de transmisión sexual .....	41
IV.5.a. Sífilis temprana y sin especificar .....	41
IV.5.b. Supuración genital gonocócica .....	42
IV.5.c. Supuración genital no gonocócica y sin especificar .....	43
IV.6. Enfermedades respiratorias.....	44
IV.6.a. Vigilancia Clínica Enfermedad tipo influenza (ETI) .....	44
IV.6.b. Vigilancia Clínica de Neumonía.....	46
IV.6.c. Bronquiolitis en menores de 2 años .....	48
IV.6.d. IRAG (IRA internada) .....	50
IV.6.e. Vigilancia de virus respiratorios .....	51

## I. TABLA GENERAL

**Tabla 1: Eventos erradicados, en eliminación o control (n=6/86)**

Grupo	Eventos	Casos sospechosos (notificaciones)	
		Acum SE 11/2012	Acum SE 11/2011
Inmunoprevenibles*	Difteria	0	0
	Rubeola congénita	10	4
	Enfermedad febril exantemática (sarampión/rubeola)	48	106
	Poliomelitis: PAF < 15 años	26	21
	Viruela	0	0

\*La viruela es la única enfermedad inmunoprevenible erradicada del planeta gracias a la vacuna universal. La poliomelitis y el sarampión están eliminados en Argentina y la difteria, rubeola y rubeola congénita en control.

**Tabla 2: Eventos con umbral esperado 0 (Cero) o símil (n=15/86)**

Grupo	Eventos	Acum SE 7/2012	Acum SE 7/2011
Gastroentéricas	Colera	0	0
Inf. de transm. sexual	Sífilis Congénita	26	66
Inmunoprevenibles	Tetanos Neonatal	0	0
	Tetanos Otras Edades	1	1
Meningoencefalitis	Meningoencefalitis Tuberculosa < 5 Años	2	1
Otros eventos	Encefalopatía espongiiforme	1	2
Respiratorias	Síndrome Respiratorio Agudo Severo (SARS)	0	0
Vectoriales	Fiebre del Nilo occidental	0	0
	Fiebre recurrente	0	0
	Peste	0	0
	Tifus epidémico	0	0
Vectorial/Inmunoprevenible	Fiebre Amarilla	0	0
Zoonóticas	Carbunco Extracutáneo (Antrax)	0	0
	Carbunco Cutáneo	1	0
Zoonótica/Inmunoprevenible	Rabia Humana	0	0

### Referencias:

Comparación del evento ACUMULADO 2011 en relación con el acumulado 2010 o acumulado mediana últimos 5 años. Las referencias se indicaron con tres colores:

	Acum. por debajo de lo esperado
	Acum. igual a lo esperado
	Acum. por encima de lo esperado

Tabla 3: Eventos ordenados por grupo con umbral por encima de 0 (cero) (n=65/86)

Grupo	Eventos	Acum SE 7/2012	Acum SE 7/2011	Semana 7/2012	Mediana/Media	Índice epidémico
Envenenamiento por animales ponzoñosos	Env. por animal ponzoñoso - Alacranismo	871	2039	67	2039,0	0,43
	Env. por animal ponzoñoso - Aracnoidismo	96	244	7	278,2	0,35
	Env. por animal ponzoñoso - Ofidismo	120	153	19	184,0	
Gastroentéricas	Botulismo	1	3	0	2,4	
	Botulismo del Lactante	9	9	1	6,0	
	Diarreas	131653	215303	12222	209167,0	0,63
	Diarreas agudas sanguinolientas	196	247	21	101,0	1,94
	Fiebre tifoidea y paratifóidea	2	1	0	5,2	
	Intox. por moluscos	0	0	0	1,0	
	Síndrome uremico hemolítico (SUH)	49	86	3	80,0	
	Toxo-Infecciones Alimentarias	401	1920	27	1598,0	0,25
	Triquinosis	3	24	0	9,0	
	Hepatitis virales	Hepatitis C	22	56	1	64,0
Hepatitis D		0	0	0	0,0	
Hepatitis E		0	0	0	0,0	
Hepatitis Sin Especificar		45	68	4	111,6	
Hepatitis virales/ Inmunoprevenibles	Hepatitis A	17	39	2	159,6	
	Hepatitis B	42	67	0	76,2	
Infecciones de transmisión sexual	Infeccion por VIH*	Año 2010: 3551	Año 2009: 4731			
	SIDA*	Año 2010: 1147	Año 2009: 1533			
	Sífilis Temprana y sin especificar	227	328	22	334,0	0,68
	Supuracion genital gonococcica	158	307	17	388,0	0,41
	Supuracion genital no gonococcica y S/E	2348	4072	168	3451,0	0,68
	Inmunoprevenibles	Coqueluche (C2)	648	390	49	143,0
Parotiditis		489	854	40	1049,0	0,47
Varicela**		7040	12671	370	10192,0	0,69
Intoxicación aguda por agentes químicos	Intox. Medicamentosa	719	1154	78	1119,0	0,64
	Intox. por Monóxido De Carbono	68	78	0	73,2	
	Intox. por Otros Toxicos	996	1390	89	1254,0	0,79
	Intox. por Plaguicidas Agrícolas	22	43	2	33,0	
	Intox. por Plaguicidas de uso doméstico	45	73	3	71,2	
	Intox. por Plaguicidas Sin Identificar	93	64	1	127,2	
Meningoencefalitis	Mening. y otras inv. por <i>N. meningitidis</i>	15	29	3	25,6	
	Mening. bacteriana por otros agentes	20	21	1	25,2	
	Mening. bacteriana sin especificar agente	30	51	4	46,0	
	Mening. micóticas y parasitarias	2	4	0	3,4	
	Mening. por <i>Haemophilus influenzae</i>	5	3	0	2,6	
	Mening. por otros virus	11	14	1	12,4	
	Mening. por <i>Streptococcus pneumoniae</i>	13	23	2	19,2	
	Mening. sin especificar etiología	56	53	3	36,8	
	Mening. virales por enterovirus	17	11	4	15,2	
	Mening. virales sin esp. agente	42	87	6	92,6	
Mening. virales urleanas	0	0	0	0,0		
Otros eventos	Lepra	5	19	0	24,4	
	Tuberculosis***	Año 2010: 10579	Año 2009: 10657			
Respiratorias	Bronquiolitis < 2 años	10144	18874	955	10798,0	0,94
	Enfermedad Tipo Influenza (ETI)	45390	91089	3964	76881,0	0,59
	IRAG (IRA internada)****	1391	2193	121		
	Neumonía	11925	20106	994	14993,0	0,80
Vectoriales	Chagas agudo congénito	14	22	0	23,6	
	Chagas agudo vectorial*****	0	0			
	Dengue	54	124	10		
	Dengue grave	0	0	0	0,0	
	Encefalitis por arbovirus	10	6	2	2,0	
	Leishmaniasis Cutanea	10	14	0	21,2	
	Leishmaniasis Mucosa	2	3	0	4,4	
	Leishmaniasis Visceral	2	2	0	4,0	
Paludismo	2	12	0	29,6		
Zoonóticas	Brucelosis	22	44	1	26,8	
	Fiebre Hemorrágica Argentina	9	2	0	2,0	
	Hantavirus	23	25	2	17,8	
	Hidatidosis	39	71	4	57,4	
	Leptospirosis	45	58	2	50,4	
	Psitacosis	41	12	4	15,0	
	Rabia animal	9	0	0	5,2	

\* Fuente: Dirección de SIDA e ITS. Incluye todos los nuevos diagnósticos notificados de infección por VIH, independientemente de si cumplen o no con los criterios para ser definidos como casos de SIDA. Nota: El año 2010 para los dos eventos se encuentra incompleto por retraso en la notificación.

\*\* Nota: La varicela es un evento inmunoprevenible bajo vigilancia por resolución ministerial. En el calendario oficial de vacunación aún no se encuentra incorporada la vacuna.

\*\*\* Fuente: Programa Nacional de Tuberculosis - INER "Emilio Coni". Dato 2010, información preliminar.

\*\*\*\* Nota: El evento IRAG (IRA internada) comenzó a notificarse en forma oficial en 2010.

\*\*\*\*\* Fuente: Programa Nacional de Chagas - Coordinación Nacional de Control de Vectores

## **II. ANÁLISIS DETALLADO DE EVENTOS SELECCIONADOS**

**En preparación**

### III. SITUACIÓN GENERAL DE EVENTOS SELECCIONADOS

#### III.1. Vigilancia de las Enfermedades febriles exantemáticas (EFE)

##### III.1.a. Situación actual de sarampión y rubéola

Las coberturas por debajo del 95% en la población de varios países europeos han resultado en la acumulación de individuos susceptibles. Así el sarampión ha reemergido en la región. El número de casos se ha cuadruplicado desde el 2009 en Europa.

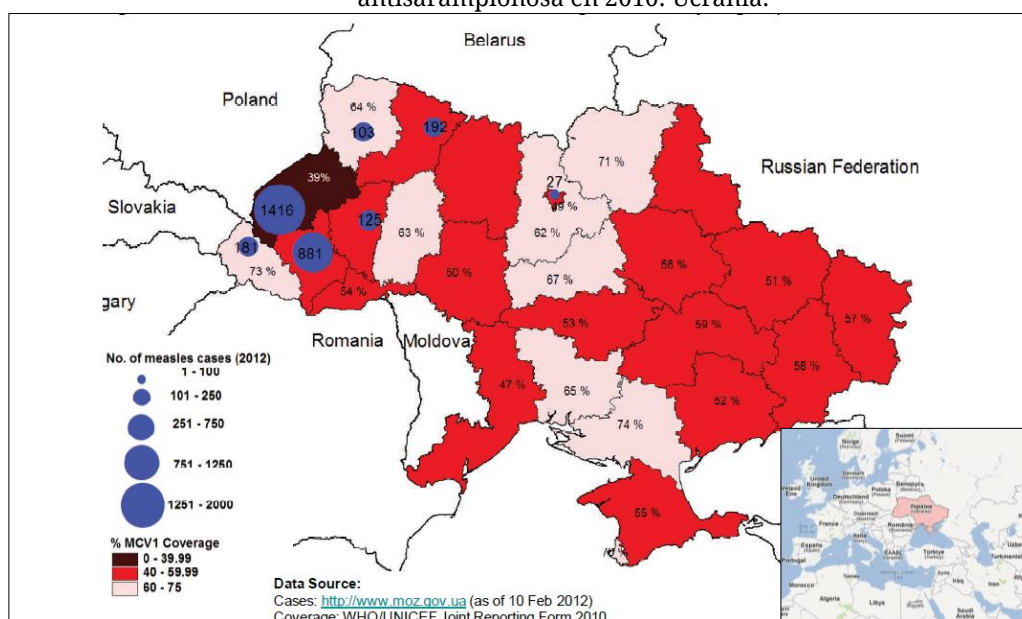
Durante el 2011, fueron reportados 30.567 casos de sarampión por 29 países europeos, según datos del European Surveillance System (TESSy). En un importante porcentaje de los casos el origen de la importación se conoció, el 96% se infectó en su país de residencia. Solo dos países se mantuvieron libres de sarampión: Islandia y Chipre.

##### *Situación brote de Ucrania*

Desde el 3 de marzo del 2012, el Ministerio de Sanidad y el Servicio de Estado Sanitario y Epidemiológico de Ucrania, ha reportado 5127 casos, desde principios de año, con 162 casos informados en el último reporte diario. La región más afectada en la occidental, con el más alto número de casos en Lviv, la capital de Óblast, con 1416 casos y coberturas menores al 40%.

El genotipo identificado fue el D4, similar al que circula en la mayoría de los países europeos

**Figura 1.** Distribución de casos de sarampión en 2012. Cobertura con una dosis de vacuna antisarampionosa en 2010. Ucrania.



**Fuente:** WHO Epidemiologic Brief N° 2012. European Centre for Disease Prevention and Control. Rapid Risk Assessment. Outbreak of measles in Ukraine and potential for spread in the EU, 2012. 13 March 2012.

Ucrania, desde el 2010 ha venido experimentando un descenso en las coberturas del programa de inmunización de rutina, debido a fuertes grupos anti-vacunas en la población.

Las coberturas reportadas en el año 2006 estaban alrededor del 98%, y han ido descendiendo desde entonces y en el 2010 se informó una cobertura con triple viral (SRP) con una dosis del 56.1% y con dos del 40.7%.



Durante junio del corriente se desarrollará la Eurocopa 2012 en Ucrania y en Polonia, con el consiguiente riesgo de exposición a la enfermedad a las personas que viajen a Ucrania a presenciar los partidos, o a trabajar y no estén correctamente inmunizados.

### III.1.b. Casos sospechosos notificados

En la tabla 2 se presentan los casos notificados en 2011 y 2012 para la misma SE, según jurisdicción. Para los casos notificados durante el corriente año se agrega el estado de clasificación de los mismos.

**Tabla 1.** Casos sospechosos notificados de EFE según provincia. SE 1 a 11. Años 2011-2012. Total país.

Provincia	Casos	Tasas	Casos en estudio	Casos Descartados	Confirmado Sarampión	Confirmado Rubéola	Casos Totales	Tasas
	2011 hasta SE 11							
Buenos Aires	20	0,13	11	1	0	0	12	0,08
CABA	8	0,28	1	0	0	0	1	0,03
Córdoba	12	0,36	1	0	0	0	1	0,03
Entre Ríos	5	0,40	1	0	0	0	1	0,08
Santa Fe	17	0,53	13	0	0	0	13	0,41
Centro	62	0,24	27	1	0	0	28	0,11
La Rioja	0	0,00	0	0	0	0	0	0,00
Mendoza	3	0,17	0	2	0	0	2	0,11
San Juan	0	0,00	1	0	0	0	1	0,15
San Luis	0	0,00	2	0	0	0	2	0,46
Cuyo	3	0,09	3	2	0	0	5	0,16
Corrientes	1	0,10	1	0	0	0	0	0,00
Chaco	3	0,28	7	0	0	0	7	0,66
Formosa	4	0,76	1	0	0	0	1	0,19
Misiones	2	0,18	1	0	0	0	1	0,09
NEA	10	0,27	10	0	0	0	9	0,25
Catamarca	0	0,00	0	0	0	0	0	0,00
Jujuy	5	0,74	0	0	0	0	0	0,00
Salta	4	0,33	0	0	0	0	0	0,00
Santiago del Estero	1	0,11	0	0	0	0	0	0,00
Tucumán	4	0,28	0	2	0	0	2	0,14
NOA	14	0,30	0	2	0	0	2	
Chubut	4	0,79	0	0	0	0	0	0,00
La Pampa	1	0,32	0	0	0	0	0	0,00
Neuquén	6	1,09	2	0	0	0	2	0,36
Río Negro	5	0,79	1	0	0	0	1	0,16
Santa Cruz	1	0,37	0	0	0	0	0	0,00
Tierra del Fuego	0	0,00	0	0	0	0	0	0,00
SUR	17	0,71	3	0	0	0	3	0,12
Total Argentina	106	0,26	43	5	0	0	48	0,12

Fuente: SNVS-C2-SIVILA. ProNaCEI. Datos preliminares

Para ficha de notificación, definiciones de casos, flujo de notificación y recomendaciones: <http://www.msal.gov.ar/index.php/ayuda/51-programa-nacional-de-inmunizaciones>

## III.2. Síndrome de rubéola congénita

### III.2.a. Situación actual

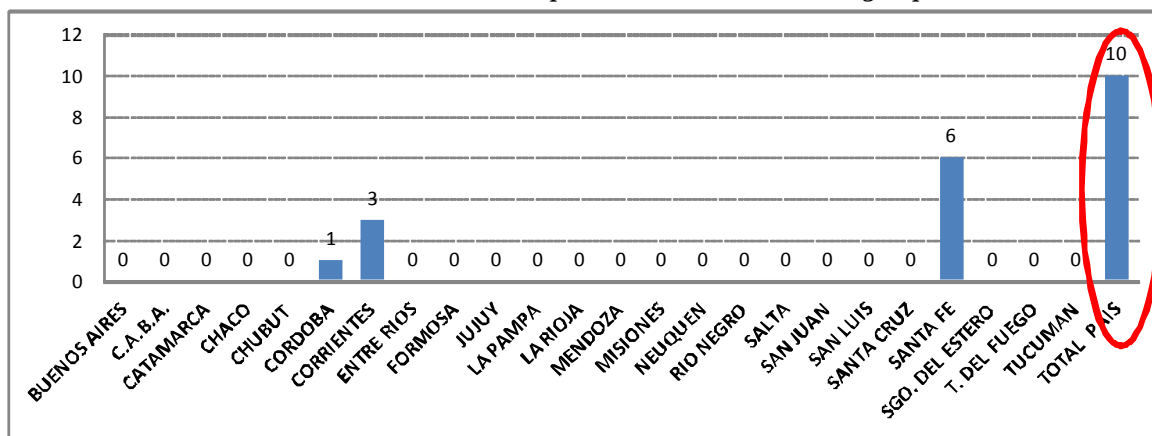
Hasta la SE 52 de 2011 se ha alcanzado una tasa de notificación de 0,8/ 10.000 Nacidos Vivos, total país, la tasa deseada es de 1 caso cada 10.000 NV, esta es la tasa más elevada que se ha registrado en el país, si bien aun no se ha llegado a cumplir el estándar de calidad.

La importancia de notificar los casos sospechosos de SRC, nos permitirá detectarlos en forma temprana, lo que permitirá implementar en forma oportuna las medidas para evitar la aparición de casos secundarios, como así también la atención médica. Estos niños pueden **excretar el virus de la rubéola hasta por un año**, representando una fuente de contagio a los susceptibles. Se deben vacunar a los contactos con esquemas incompletos y realizar el seguimiento del niño y de la excreción.

### III.2.b. Distribución de los casos sospechosos de SRC notificados

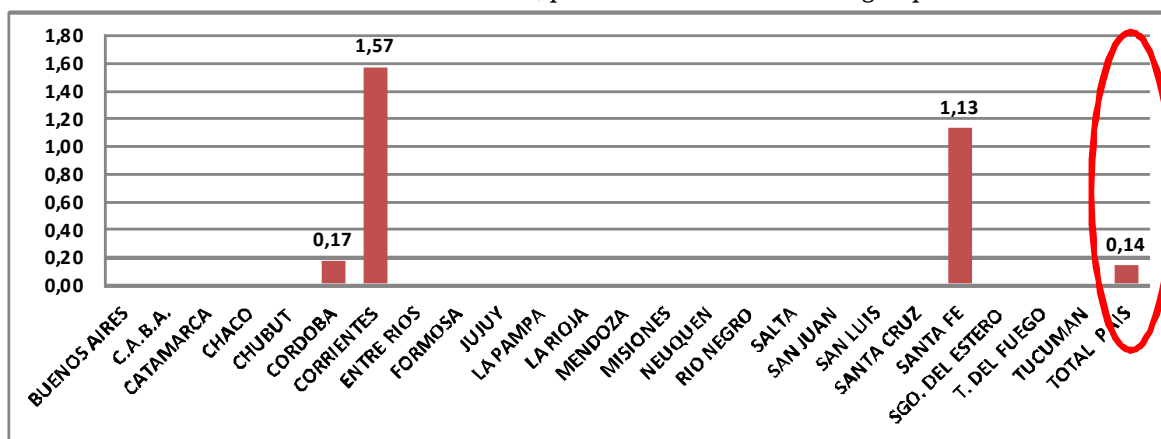
De la SE 1 – 11 del corriente año 2012 sólo han notificado casos sospechosos 3 de las 24 jurisdicciones.

**Grafico 1:** Tasa de notificación de SRC, por 10.000 NV. SE 1 – 11. Según provincia. 2012



Fuente: SNVS-C2-SIVILA. ProNaCEI. Datos preliminares

**Grafico 2:** Tasa de notificación de SRC, por 10.000 NV. SE 1 – 11. Según provincia. 2012



Fuente: SNVS-C2-SIVILA. ProNaCEI. Datos preliminares

Para ficha de notificación, definiciones de casos, flujo de notificación y recomendaciones: <http://www.msal.gov.ar/htm/site/inmunizaciones.asp>.

### III.3. Poliomielitis: Vigilancia de las Parálisis Fláccida Aguda en Menores de 15 años

#### III.3.a. Poliomielitis en el mundo

**Tabla 1:** Situación actual. Casos de poliovirus salvaje. Total mundial

Casos	Hasta 06/3/2012	Hasta 07/3/2011	Total 2011
<b>Total mundial</b>	<b>22</b>	<b>51</b>	<b>650</b>
Países endémicos	21	16	340
Países no endémicos	1	35	310

Fuente: <http://www.polioeradication.org>

La Organización Mundial de la Salud (OMS) ha retirado oficialmente a la India de la lista de países considerados endémicos ya que ha interrumpido la transmisión de la poliomielitis. India no ha tenido un caso de poliomielitis desde el 13 de enero de 2011, y no hubo muestras ambientales recientes con identificación de poliovirus salvaje.

Países endémicos:

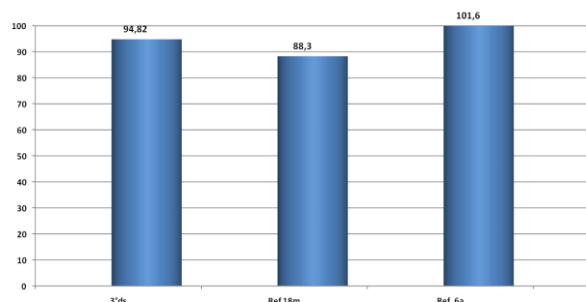
- Afganistán: 34 Provincias
- Nigeria: 36 Estados y un Distrito Federal
- Pakistán : 5 Provincias (Punjab, Frontera NWFP, Kachemira, SINDO y Beluchistan).

#### III.3.b. Situación de indicadores

Las estrategias más importantes para sostener la eliminación de la poliomielitis consisten en: a) vacunar en forma oportuna a todos los niños menores de 5 años y b) contar con un sistema de vigilancia epidemiológica que detecte rápidamente los casos de poliomielitis cuando aparecen. El laboratorio es un componente crítico para el funcionamiento de esta vigilancia permitiendo realizar la clasificación final de los casos.

El Servicio de Neurovirosis del Instituto ANLIS/Malbrán es el Laboratorio de Referencia acreditado por la OMS/OPS para los siguientes países: Argentina, Paraguay, Bolivia y Chile.

**Gráfico 1:** Coberturas Sabin. Total país – 2010. Argentina

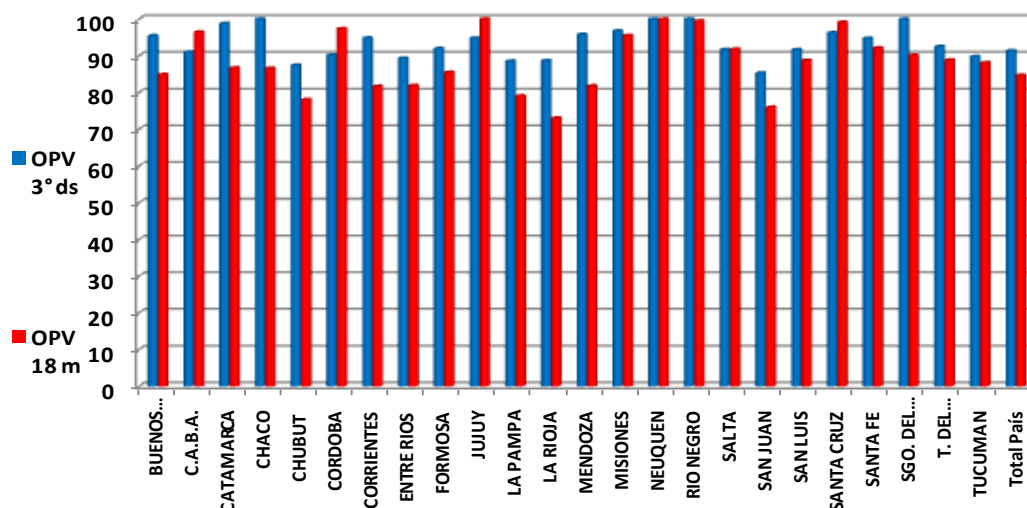


Fuente: Área de Cobertura de vacunación, Programa Nacional de Control de enfermedades Inmunoprevenibles.

### **Indicadores**

- Notificación de todos los casos de PFA en menores de 15 años.
  - Porcentaje de investigación dentro de las 48 hs de notificación de todos los casos de PFA.
  - Cobertura >= 95% con vacuna Sabin. Control de foco: completar esquemas de vacunación.
  - Porcentaje de casos con muestra adecuada de materia fecal.
  - Porcentaje de aislamiento viral.
- Unidades que notifican semanalmente.

**Gráfico 2:** Coberturas con vacuna Sabin según jurisdicción. 3a dosis y 18 meses. Argentina- Año 2010.



Fuente: Área de Cobertura de vacunación, Programa Nacional de Control de enfermedades Inmunoprevenibles.

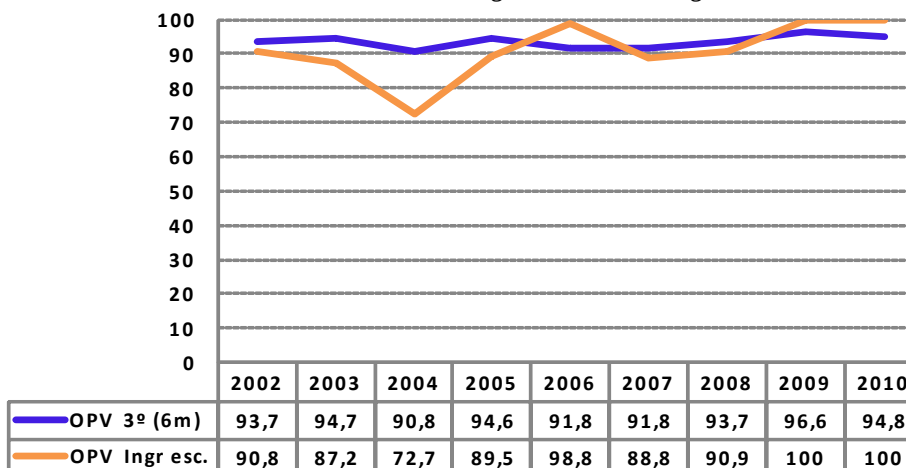
**Tabla 2:** Coberturas Sabin 3ª. Dosis. Resumen departamentos. Argentina Año 2010

Coberturas con la 3ra dosis de Sabin	Nº de departamentos
<95%	262
Entre 80 y 95%	182
<80	67
<b>Total</b>	<b>511</b>

Fuente: Área de Cobertura de vacunación, Programa Nacional de Control de enfermedades Inmunoprevenibles.

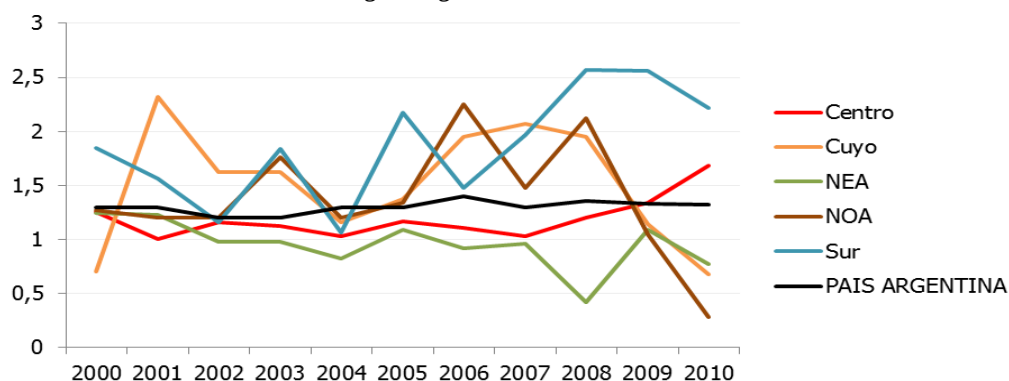
### III.3.c. Antecedentes y situación actual

**Gráfico 3:** Coberturas con vacuna Sabin (3a dosis e ingreso escolar). Argentina- Años 2002-2010



**Fuente:** Área de Cobertura de vacunación, Programa Nacional de Control de enfermedades Inmunoprevenibles.

**Gráfico 4:** Poliomielitis: Parálisis Fláccida Aguda en Menores de 15 años - Tasas por 100.000 habitantes según región. Años 2000-2010.



En la figura 1 se observa cómo, a excepción del NEA en el año 2008 y el NEA, NOA y CUYO en 2010, todas las regiones presentaron en todo el período analizado, una tasa de notificación que supera el 1/100.000 habitantes.

En los últimos 3 años el Sur es la región que mostró tasas de notificación más elevadas.

La media país para los últimos 11 años siempre se mantuvo entre 1 y 1,5 por 100.000.

**Tabla 3:** Poliomielitis: Parálisis Agudas Fláccidas. Casos y Tasas por 100.000 habitantes. SE 1 a 50. Año 2012. Argentina.

JURISDICCION	2012		DESCARTADOS	EN ESTUDIO
	Casos	Tasas		
<b>CENTRO</b>	<b>10</b>	<b>0,16</b>	<b>8</b>	<b>2</b>
Pcia Bs As *	9	0,23	7	2
GCBA		0,00		
CORDOBA		0,00		
ENTRE RIOS	1	0,31	1	
SANTA FE		0,00		
<b>NUEVO CUYO</b>	<b>3</b>	<b>0,35</b>	<b>2</b>	<b>1</b>
LA RIOJA		0,00		
MENDOZA	1	0,22		1
SAN JUAN		0,00		
SAN LUIS	2	1,66	2	0
<b>NEA</b>	<b>5</b>	<b>0,44</b>	<b>4</b>	<b>1</b>
CORRIENTES	3	1,03	3	0
CHACO	2	0,62	1	1
FORMOSA		0,00		
MISIONES		0,00		
<b>NOA</b>	<b>7</b>	<b>0,51</b>	<b>6</b>	<b>1</b>
CATAMARCA	1	0,93	1	
JUJUY	2	1,02	2	0
SALTA	1	0,26	1	
SGO DEL ESTERO		0,00		
TUCUMAN	3	0,74	2	1
<b>SUR</b>	<b>1</b>	<b>0,16</b>	<b>1</b>	<b>0</b>
CHUBUT		0,00		
LA PAMPA	1	1,26	1	0
NEUQUEN		0,00		
RIO NEGRO		0,00		
SANTA CRUZ		0,00		
T.DEL FUEGO		0,00		
<b>TOTAL PAIS</b>	<b>26</b>	<b>0,25</b>	<b>21</b>	<b>5</b>

Para ficha de notificación, definiciones de casos, flujo de notificación y recomendaciones: <http://www.msal.gov.ar/htm/site/inmunizaciones.ar>.

### III.4. Vigilancia de Coqueluche

#### III.4.a. Análisis de la situación actual

Se presenta un análisis breve y actualizado de coqueluche con los datos del presente año. Como antecedente, se observó un incremento de casos desde fines del año 2010 en todo el país que continuó durante el 2011. Así mismo, se presentaron brotes localizados en diferentes provincias durante el año pasado.

Al igual que en años anteriores, se continúa observando una diferencia importante entre las notificaciones realizadas en el Módulo de Vigilancia Laboratorial (SIVILA) y en el módulo C2 de vigilancia clínica, contando el primero con un mayor número de casos notificados. Estas modalidades de notificación son diferentes en su ingreso y se está trabajando en su vinculación, por el momento se analizan en forma separada.

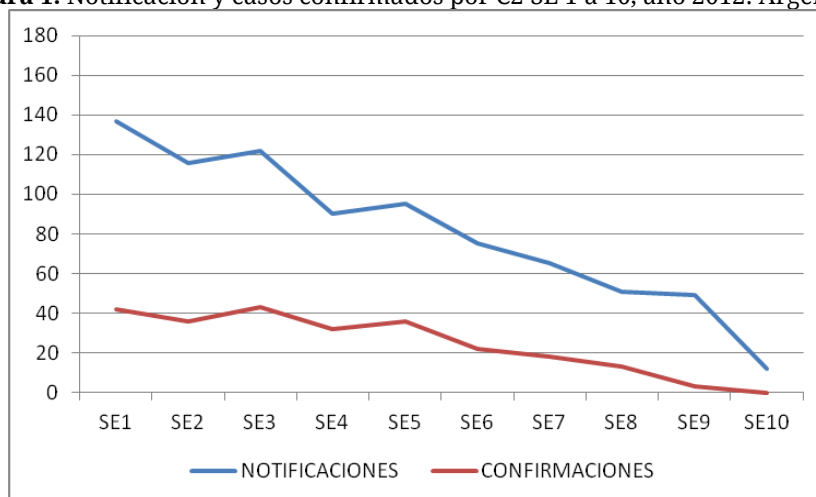
**Tabla 1:** Notificación C2 y SIVILA- SNVS. Años 2009, 2010 y 2011. Argentina.

Año	Número de notificaciones C2	Número de notificaciones SIVILA
2009	1943	2474
2010	2452	4987
2011	6556	7967

**Fuente:** C2-SNVS, datos parciales, actualización 13 de marzo año 2012.

Durante el año 2012, hasta la SE 10, se registraron **835** casos sospechosos por C2 de los cuales **245** han sido consignados como “confirmados”. En el SIVILA se registraron **1360** notificaciones, con **439** resultados positivos B. *pertussis*. (Ver figuras 1 y 2). El nivel de notificaciones de sospechosos se mantiene en zona de brote, continuando con la misma tendencia que el año anterior (ver figura 3).

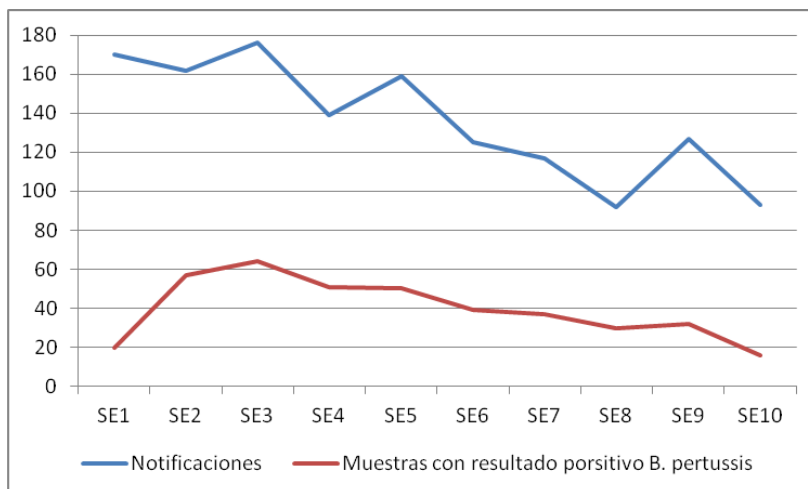
**Figura 1:** Notificación y casos confirmados por C2 SE 1 a 10, año 2012. Argentina.



**Fuente:** SIVILA-SNVS, datos parciales, actualización 13 de marzo año 2012.



**Figura 2:** Notificación por laboratorio y resultados positivos *B. pertussis*, SE 1 a 10, año 2012. Argentina.

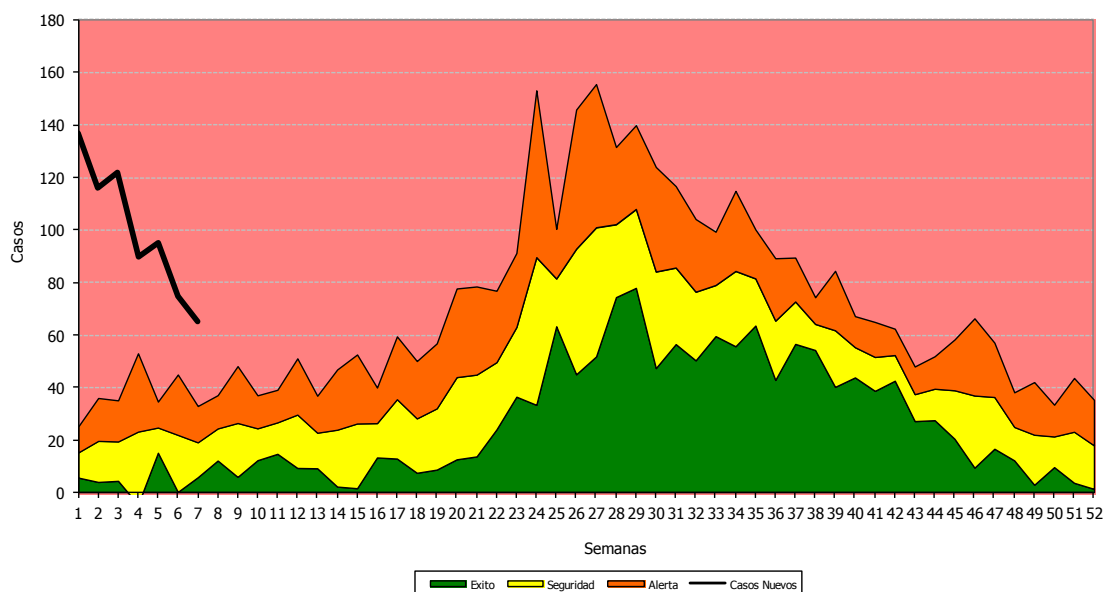


Fuente: SIVILA-SNVS, datos parciales, actualización 13 de marzo año 2011.

**Figura 3:** Corredor Endémico Semanal, SE 1-6, año 2012. Argentina.

Corredor Endémico Semanal de 2012  
Coqueluche. Argentina  
Históricos de 5 años: 2006 a 2010

Fuente: Area Vigilancia - SNVS- modulo C2



### III.4.b. Indicadores

**Tabla 2:** Resumen de indicadores coqueluche. Argentina. Años 2009, 2010, 2011.

Indicador	Valor	Año
Proporción de provincias notificadoras	87,50%	2009
	83,33%	2010
	95,83%	2011
Proporción de casos notificados con clasificación final	0,00%	2009
	0,00%	2010
	54,10%	2011
Proporción de notificación SIVILA / C2	1,27	2009
	2,03	2010
	1,22	2011
Accesibilidad al diagnóstico y atención	Mediana de atraso: 5 días	2009
	Mediana de atraso: 5 días	2010
	Mediana de atraso: 5 días	2011

Fuente: SNVS C2-SIVILA, datos parciales, actualización 13 de marzo año 2012.

Durante el año 2012, las notificaciones originadas en C2 hasta SE 10, provienen del 79,17% de las provincias. La proporción de clasificación y cierre de los casos del total acumulado a la SE7 es igual a 57,20 % a nivel del país. Este dato expresa la necesidad de mejorar el tiempo de clasificación y diagnóstico final de los casos.

La proporción de notificación entre las dos estrategias es 1,63 en favor del SIVILA. Esto significa que por cada caso notificado en el módulo C2 se notifican casi 2 casos en SIVILA.

Según el análisis de la información con que cuenta **SIVILA** desde SE 1 A SE 7, año 2012, la mediana de retraso ha sido de **6 días**, calculada entre la fecha de inicio de síntomas y la fecha de toma de muestra.

Hasta la SE10, el 32,10% de los casos sospechosos hospitalizados se confirmaron como coqueluche (*B. pertussis*). El 94,23 % de los casos confirmados hospitalizados pertenecen al grupo de edad menor de 1 año.

**Tabla 3:** Resumen de indicadores coqueluche. Argentina. Año 2012.

Indicador	Valor	Período
Proporción de provincias notificadoras	79,17%	SE 1 a 10
Proporción de casos notificados con clasificación final	57,20 %	SE 1 a 7
Proporción de notificación SIVILA / C2	1,63	SE 1 a 10
Accesibilidad al diagnóstico y atención	Mediana de atraso: 6 días	Mensual sobre notificaciones acumuladas

Fuente: SNVS C2-SIVILA, datos parciales, actualización 13 de marzo año 2012.

**Tabla 4:** Proporción de resultados positivos *B. pertussis*, SE 1-10, año 2011 a 2012.

% POSITIVOS	PERIODO	AÑO 2011	AÑO 2012
	SE 1-10	37,48 %	32,10 %

Fuente: SIVILA-SNVS, datos parciales, actualización 13 de marzo año 2012.

## III.5. Vigilancia de Eventos supuestamente atribuibles a la vacunación e inmunización (ESAVIs)

### III.5.a. Introducción

La evaluación del riesgo beneficio en la aplicación de las vacunas, nos permite afirmar que las vacunas disponibles son seguras. Esta seguridad de las vacunas y de la vacunación abarca tanto las características de los productos como su forma de aplicación.

El sistema de vigilancia de ESAVI se realiza en forma pasiva, mediante la notificación de todo caso de reacción post vacunal. La reacción de cada individuo puede variar y se ha informado que algunos componentes, entre ellos antibióticos, pueden provocar algunas reacciones que remiten sin consecuencias, o reacciones alérgicas a las proteínas del huevo en las vacunas contra la fiebre amarilla, contra la gripe o vacuna triple viral.

La notificación se realiza por una ficha específica, desde el efector local al provincial, el que, simultáneamente notifica al Programa Nacional de Control de Enfermedades Inmunoprevenibles (ProNaCEI) y a la Administración Nacional de Medicamentos, Alimentos y Tecnología Médica (ANMAT).

Con la pandemia de gripe A H1N1 se sensibilizó el sistema de vigilancia de los ESAVI.

### III.5.b. Preguntas frecuentes

#### *¿Qué es un ESAVI?*

Un ESAVI es todo aquel cuadro clínico que aparece supuestamente atribuible a la vacunación o inmunización. Un ESAVI, si bien denota una asociación temporal, no implica necesariamente una relación de causa - efecto. La causalidad entre el evento y la vacunación se determinará mediante la investigación del caso. Los casos sospechosos notificados son analizados por la Comisión de Expertos a nivel nacional para su clasificación de acuerdo a los datos de la historia clínica y los estudios complementarios. El ProNaCEI recibe notificaciones de eventos graves y efectúa un análisis de causalidad para arribar a conclusiones sólidas para implementar acciones oportunas y efectivas. La Comisión está conformada por integrantes de ProNaCEI, ANMAT, OPS, sociedades científicas y laboratorios nacionales de referencia.

#### *¿Cómo se clasifica un ESAVI?*

La clasificación final de los ESAVI es la utilizada por la OPS/OMS, considerándose:

1. Evento coincidente: definitivamente no relacionado a la vacuna (enfermedad producida por otra etiología)
2. Evento relacionado con la vacuna:
  - a. Evento relacionado con el proceso de manejo del producto (error programático)
  - b. Evento relacionado con los componentes el producto.
3. Evento no concluyente: la evidencia disponible no permite determinar la etiología.

A su vez, pueden ser eventos leves o graves. Un ESAVI grave o severo: todo aquel evento que resulte en hospitalización o fallecimiento, debiendo ser notificados obligatoriamente al sistema de vigilancia.

#### *¿Qué ESAVI se investigan?*

- ESAVI graves
  - Requieren hospitalización
  - Ponen en riesgo la vida de una persona
  - Producen desenlaces fatales

- Rumores
  - Eventos que afecten a un grupo de personas (clusters)
1. Eventos relacionados con el programa.

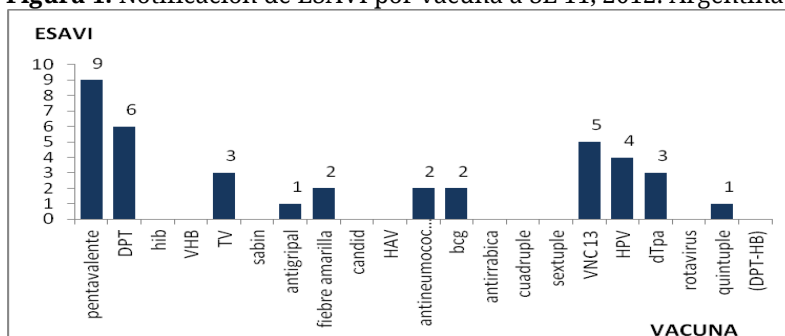
### III.5.c. Situación 2011

En la tabla 1 y Figuras 1 y 2, se presenta el consolidado y clasificación de ESAVI a la semana epidemiológica 11 del 2012. Continúa el trabajo con las jurisdicciones para aumentar la notificación de ESAVI fundamentalmente en las áreas con silencio de notificación.

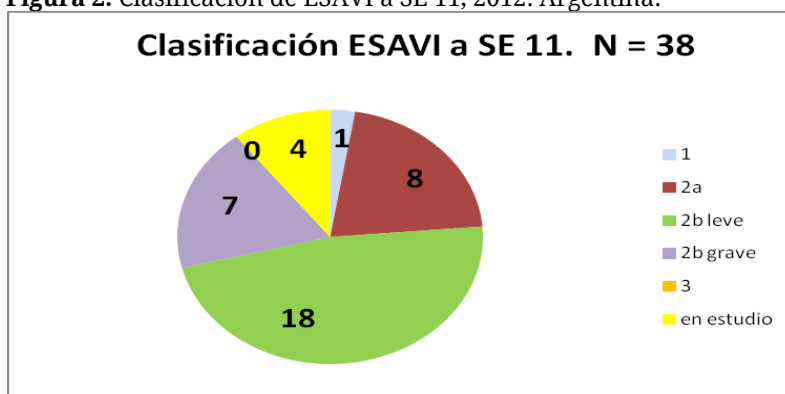
**Tabla 1:** Notificaciones ESAVI a SE 11 según provincia. 2011. Argentina.

Localidad	Femenino	masculino	Total	confirmados	descartados	en estudio	no concluyentes
Bs.As.							
Caba	8	10	18	16		2	
Catamarca	1	2	3	2		1	
Chaco							
Chubut							
cordoba	1		1	1			
Corrientes							
Entre Ríos							
Formosa							
Jujuy							
La Pampa	1	2	3	1	1	1	
La Rioja							
Mendoza	5	2	7	6		1	
Misiones							
Neuquen							
Rio Negro							
Salta	2		2	2			
San Juan	1	1	2	2			
San Luis							
Santa Cruz							
Santa Fe	1	1	2	2			
S del Estero							
TDFuego							
<b>Total</b>	<b>20</b>	<b>18</b>	<b>38</b>	<b>32</b>	<b>1</b>	<b>5</b>	

Fuente: Programa Nacional de Control de Enfermedades Inmunoprevenibles (ProNaCEI)

**Figura 1:** Notificación de ESAVI por vacuna a SE 11, 2012. Argentina

Fuente: ProNaCEI, Ministerio de Salud de Nación

**Figura 2:** Clasificación de ESAVI a SE 11, 2012. Argentina.

Fuente: ProNaCEI, Ministerio de Salud de Nación

Del total de los ESAVI notificados a la fecha casi un 50% corresponden a ESAVI relacionados a la vacuna en forma leve, y un 18% fueron ESAVI graves. Cabe destacar que 6 de los ESAVI graves están asociados a la vacuna pentavalente. No hubo fallecidos a la fecha y todos los casos recuperaron ad integrum.

Se notificaron 8 errores programáticos (21% de ESAVI notificados) sin consecuencias posteriores. Hay 4 casos que permanecen en estudio.

### III.5.d. Conclusiones y Recomendaciones

Es fundamental destacar la importancia del trabajo multidisciplinario para la interpretación adecuada de los datos, así como también la notificación de los casos de ESAVI graves para poder realizar un análisis de causalidad y arribar a conclusiones sólidas, que permitan implementar acciones oportunas y efectivas. Esto nos permitirá poder mantener coberturas adecuadas de vacunación, en forma consistente, sin generar confusión en la población general.

Durante los últimos años se ha observado paulatinamente un aumento en la sensibilidad del sistema a partir de mayor notificación por parte de las jurisdicciones. Claro ejemplo de esto es que durante el año 2009 se registraron únicamente 109 casos de ESAVI, mientras que en 2010, si bien se notificaron 488 casos sospechosos de ESAVI, 453 correspondiente a ESAVI vacuna Virus Influenza A H1N1. Así, durante el 2011 se han reportado 304 notificaciones de sospecha de ESAVI, con una distribución más homogénea de la causalidad de los mismos en cuanto a las vacunas.

Con la incorporación en octubre del 2011 al Calendario Nacional de Inmunizaciones de la Vacuna contra Virus Papiloma Humano, y en enero del corriente año de la Vacuna Antineumocócica conjugada 13-valente, se espera un aumento de la

notificación de ESAVIs, lo cuál generará evidencia sólida sobre la seguridad de las vacunas del Calendario Nacional de Inmunizaciones en nuestro país.  
Para ficha de notificación, definiciones de casos, flujo de notificación y recomendaciones: <http://www.msal.gov.ar/htm/site/inmunizaciones.asp>.

### III.6. Vigilancia de dengue

#### III.6.a. Resumen de la Situación Actual

Se notificaron en la última semana 11 casos confirmados de virus dengue en la localidad de Salvador Mazza, departamento de General San Martín, Salta. En total, los casos de dengue confirmado notificados en Salvador Mazza en lo que va del 2012 suman 34, y en 5 de ellos se identificó el serotipo DEN-2. El área mencionada presenta circulación viral autóctona.

Además, se notificó en la última semana un caso confirmado de DEN-2 en Aguaray, departamento de General San Martín, Salta, que no presenta antecedentes de viaje a zona con circulación viral.

En la provincia de Formosa se detectaron dos casos confirmados de dengue en las localidades de Formosa Capital y Clorinda, ambos con antecedentes de viaje a Paraguay. Estos casos aún están siendo serotipificados.

El número total de casos confirmados hasta el momento es 42. Los casos probables suman 20, de los cuales 5 presentan antecedentes de viaje a países con circulación viral (Brasil o Bolivia). Los 15 casos probables restantes residen en las provincias de Buenos Aires, Córdoba, Corrientes, Jujuy y Salta.

La vigilancia de Dengue se mantuvo activa desde comienzos de año hasta la actualidad, habiéndose notificado casos en todas las semanas. A la fecha se estudiaron 880 en 20 provincias, de los cuales 594 resultaron descartados<sup>1</sup> y 224 se encuentran en estudio.

Por otra parte, y en ocasión de la vigilancia de dengue se notificaron en lo que va del año 96 casos sospechosos de otras enfermedades causadas por Flavivirus, de los cuales 5 han sido confirmados. Todos los casos confirmados corresponden a la provincia de Córdoba.

El 75 % de los casos sospechosos para dengue se notificaron en las provincias de Salta, Misiones, Santa Fe, Jujuy y Chaco.

<sup>1</sup> Incluye los descartados por laboratorio y los casos con pruebas negativas que no descartan la infección pero son interpretadas como descartadas por el contexto epidemiológico del caso.

### Casos estudiados por provincia y resultados hasta el momento.

Desde el inicio de 2012 al 14 de Marzo se notificaron 880 casos. Los departamentos de General San Martín (Salta); Orán (Salta), Eldorado (Misiones), Ledesma (Jujuy), Iguazú (Misiones), Rosario (Santa Fe), y Comandante Fernández (Chaco), Capital (Salta) y Capital (Córdoba) fueron los que registraron mayor número de notificaciones en este período, acumulando el 49% del total de los casos notificados del país.

**Tabla 1:** Casos estudiados de dengue según provincia y clasificación. SE 1 a 11. 2012.

PROVINCIA	Confirmados por laboratorio				Probable con AVZA	Probable sin AVZA	En estudio	Descartado	Total general
	Sin serotipo	DEN 3	DEN 2	DEN 1					
BUENOS AIRES	0	2	0	0	0	5	16	22	45
CABA	1	0	0	1	2	0	9	4	17
CORDOBA	0	0	0	0	0	5	16	28	49
ENTRE RIOS	0	0	0	0	0	0	4	3	7
SANTA FE	0	0	0	0	0	0	27	60	87
<b>TOTAL CENTRO</b>	<b>1</b>	<b>2</b>	<b>0</b>	<b>1</b>	<b>2</b>	<b>10</b>	<b>72</b>	<b>117</b>	<b>205</b>
LA RIOJA	0	0	0	0	0	0	0	2	2
SAN JUAN	0	0	0	0	1	0	0	0	1
SAN LUIS	0	0	0	0	0	0	0	7	7
MENDOZA	0	0	0	0	0	0	0	1	1
<b>TOTAL CUYO</b>	<b>0</b>	<b>0</b>	<b>0</b>	<b>0</b>	<b>1</b>	<b>0</b>	<b>0</b>	<b>10</b>	<b>11</b>
CHACO	0	0	0	0	0	0	10	72	82
CORRIENTES	0	0	0	0	0	1	0	9	10
FORMOSA	2	0	0	0	2	0	5	35	44
MISIONES	0	0	0	0	0	0	49	105	154
<b>TOTAL NEA</b>	<b>2</b>	<b>0</b>	<b>0</b>	<b>0</b>	<b>2</b>	<b>1</b>	<b>64</b>	<b>221</b>	<b>290</b>
CATAMARCA	0	0	0	0	0	0	0	1	1
JUJUY	0	0	0	0	0	1	17	81	99
SALTA	30	0	6	0	0	3	69	132	240
SGO. DEL ESTERO	0	0	0	0	0	0	1	19	20
TUCUMAN	0	0	0	0	0	0	1	10	11
<b>TOTAL NOA</b>	<b>30</b>	<b>0</b>	<b>6</b>	<b>0</b>	<b>0</b>	<b>4</b>	<b>88</b>	<b>243</b>	<b>371</b>
LA PAMPA	0	0	0	0	0	0	0	2	2
RIO NEGRO	0	0	0	0	0	0	0	1	1
<b>TOTAL SUR</b>	<b>0</b>	<b>0</b>	<b>0</b>	<b>0</b>	<b>0</b>	<b>0</b>	<b>0</b>	<b>3</b>	<b>3</b>
<b>TOTAL GENERAL</b>	<b>33</b>	<b>2</b>	<b>6</b>	<b>1</b>	<b>5</b>	<b>15</b>	<b>224</b>	<b>594</b>	<b>880</b>

Fuente: Sistema Nacional de Vigilancia de la Salud (SNVS-SIVILA).

La región del NOA registró la mayor cantidad de notificaciones de casos sospechosos dentro del período analizado con el 42% de los casos. El 27% de los casos del país se notificaron en la provincia de Salta. Todas las provincias de la región presentan casos notificado en este período.

La región del NEA aportó el 33% del volumen de notificaciones, y las provincias de Misiones y Chaco aportaron la mayor proporción con el 18 y 9 %, respectivamente, de los casos del país. Todas las provincias de la región presentan casos notificados en el período, excepto Formosa.

La región Centro notificó aproximadamente el 23% de los casos. La provincia de Santa Fe fue la que tuvo el mayor número de notificaciones de la región aportando el 10% de los casos notificados en el país. Todas las provincias de la región presentan casos notificados en el período.

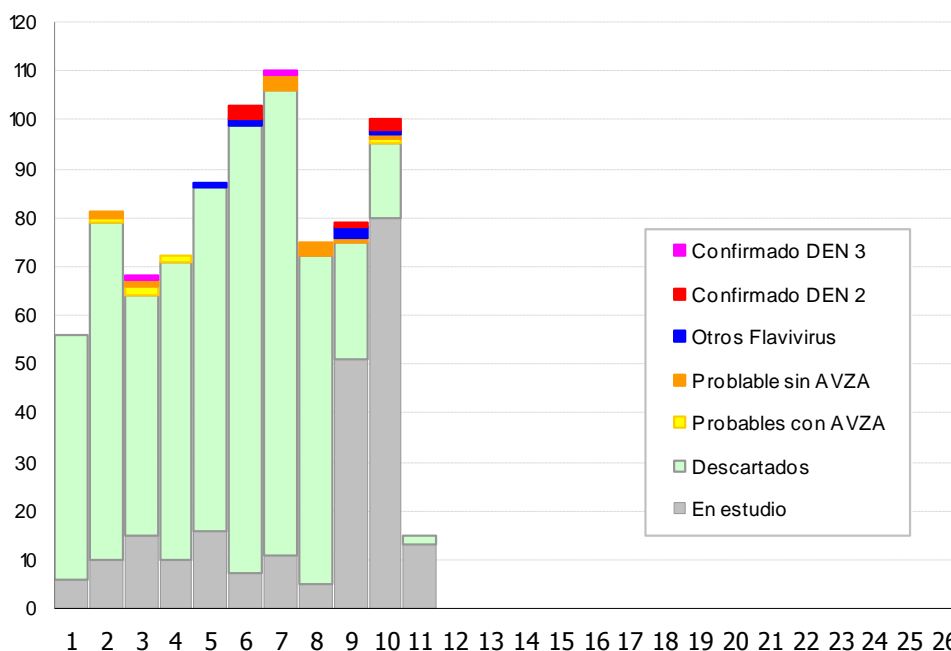


En Cuyo se notificó el 1% de los casos del país. Siete de los 11 casos fueron registrados por la provincia de San Luis. Todas las provincias de la región presentan casos notificados en el período.

Ninguna de las provincias de la región Sur presentó notificaciones en el período.

A continuación se presentan los casos notificados por semana epidemiológica durante el año en curso al módulo SIVILA del Sistema Nacional de Vigilancia de la Salud.

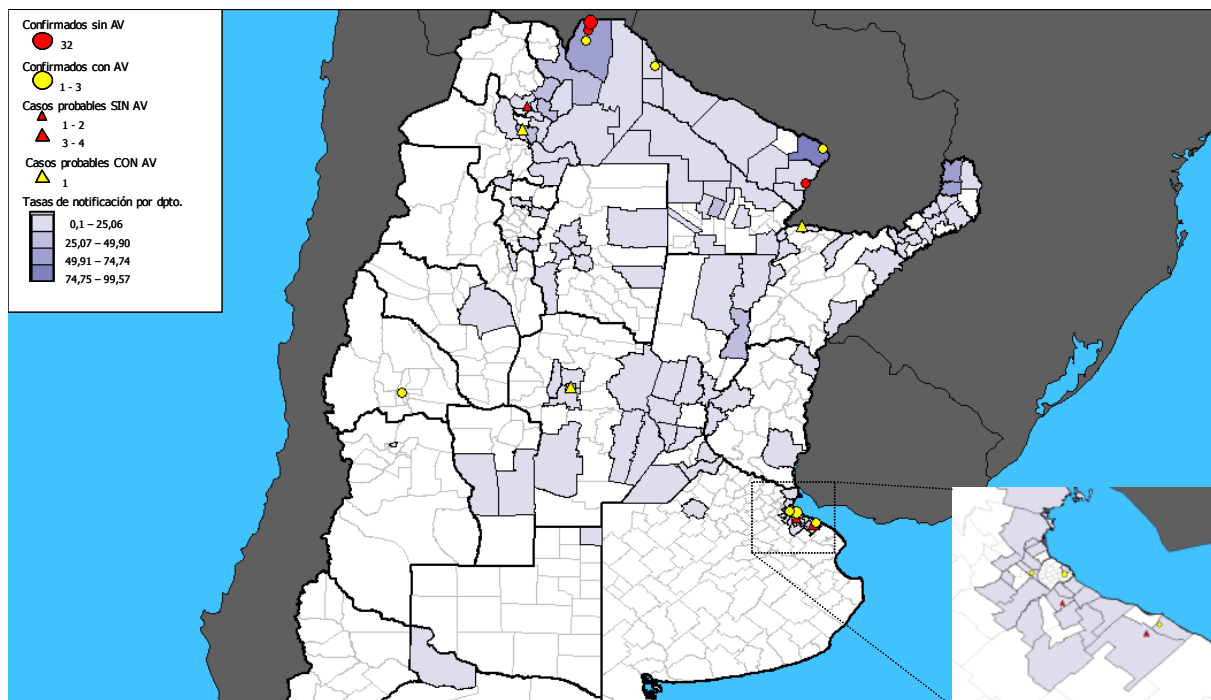
**Gráfico 1:** Casos notificados por clasificación a la fecha. SE 1 a 11 de 2012 según fecha de toma de muestra por SE. Argentina. N=880



Durante las primeras 11 semanas del año se notificaron en promedio 87 casos por semana con un máximo de 118 en la SE7 y un mínimo de 56 en la SE 1. La SE11 se encuentra aún en curso y hasta el 04-03 se habían registrado 15 casos.

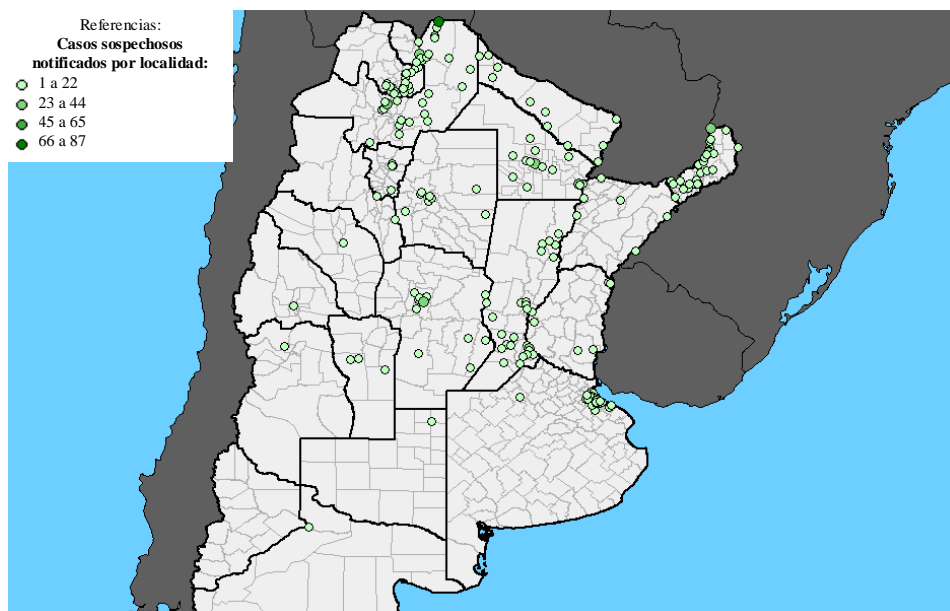
A continuación se presenta el mapa con las tasas de notificación acumuladas según departamento y los casos probables y confirmados por localidad de residencia.

**Mapa 1:** Tasas de notificación de dengue cada 100.000 hab. según departamento de residencia y casos confirmados y probables. Argentina. 01/01/2012 al 14/03/2012.



Fuente: Sistema Nacional de Vigilancia de la Salud (SNVS-SIVILA).

**Mapa 2:** Notificaciones de casos estudiados para dengue según localidad. Argentina. 01-01-2012 al 14-03-2012. Fuente: SIVILA - SNVS



Fuente: Sistema Nacional de Vigilancia de la Salud (SNVS-SIVILA).

### III.6.b. Notificación en los países limítrofes

Tabla 3: Caso de dengue según país. Año 2012.

PAIS	SE	Casos notificados	Casos confirmados	Serotipos	Muertes por dengue
<a href="#">BOLIVIA</a> <sup>2</sup>	SE 9	13348	1974	DEN 1-2-3	16
<a href="#">BRASIL</a> <sup>3</sup>	SE 6		40486	DEN 1-4	32
<a href="#">CHILE</a> <sup>4</sup>	SE 8	4	4	-	-
<a href="#">URUGUAY</a> <sup>5</sup>	SE 2	0	0	0	0
<a href="#">PARAGUAY</a> <sup>6</sup>	SE 9	2863	970	DEN 2-DEN4	2

El ministerio de Salud Pública y bienestar social del Paraguay ha emitido el 7 de marzo del corriente año, un alerta epidemiológico tras confirmar por laboratorio la co-circulación de los serotipos DEN2 y DEN4. Este último es identificado por primera vez en país y es asumido como circulación autóctona de este serotipo en el área metropolitana del Paraguay.

<sup>2</sup> Sistema Nacional De Información en Salud y Vigilancia Epidemiológica. Ministerio de Salud y Deportes, Bolivia. <http://www.sns.gob.bo/snis/default.aspx>

<sup>3</sup> Portal da Saúde.SUS. Combate a Dengue. - 14-02-2012. Disponible en: [http://portal.saude.gov.br/portal/aplicacoes/noticias/default.cfm?pg=dspDetalleNoticia&id\\_area=1498&CO\\_NOTICIA=13720](http://portal.saude.gov.br/portal/aplicacoes/noticias/default.cfm?pg=dspDetalleNoticia&id_area=1498&CO_NOTICIA=13720)

<http://www.saude.rj.gov.br/imprensa-noticias/9597-relatorio-de-casos-de-dengue-semana-6-2012?format=pdf>

<sup>4</sup> Informe de Dengue, SE1 a 5, DEPARTAMENTO DE EPIDEMIOLOGÍA. MINISTERIO DE SALUD. GOBIERNO DE CHILE. Disponible en:

[http://epi.minsal.cl/epi/html/bolets/reportes/Dengue/Dengue\\_SE\\_08.pdf](http://epi.minsal.cl/epi/html/bolets/reportes/Dengue/Dengue_SE_08.pdf)

<sup>5</sup> MINISTERIO DE SALUD PÚBLICA. EPIDEMIOLOGIA. GOBIERNO DE URUGUAY.

[http://www.msp.gub.uy/homeepidemiologia\\_198\\_1.html](http://www.msp.gub.uy/homeepidemiologia_198_1.html)

<sup>6</sup> MINISTERIO DE SALUD PÚBLICA Y BIENESTAR SOCIAL DE PARAGUAY, BOLETÍN EPIDEMIOLÓGICO SE 10 [http://www.vigisalud.gov.py/index.php?option=com\\_phocadownload&view=file&id=182&Itemid=129](http://www.vigisalud.gov.py/index.php?option=com_phocadownload&view=file&id=182&Itemid=129)

## IV. PRESENTACIÓN DE EVENTOS SELECCIONADOS

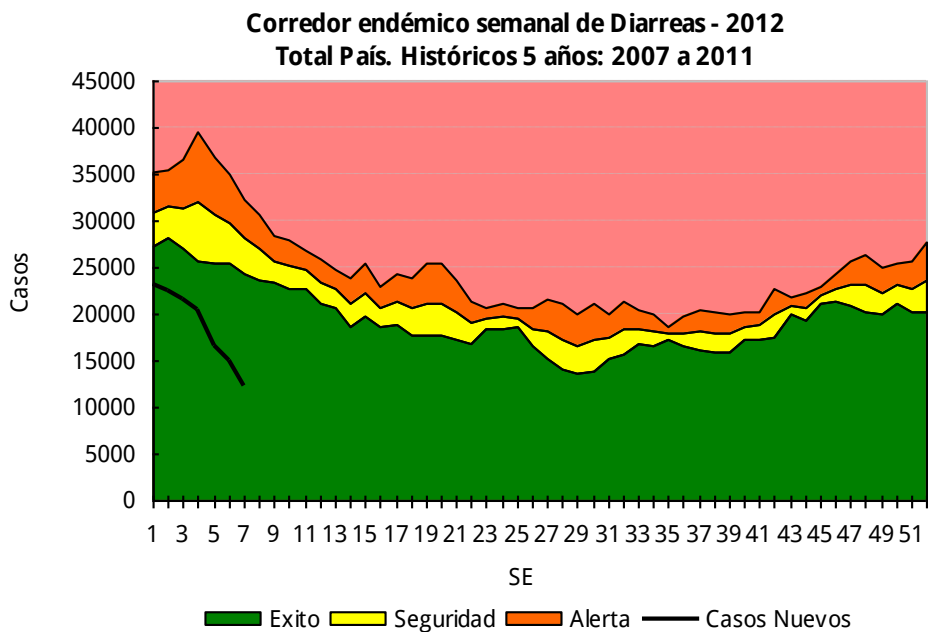
### IV.1. Enfermedades gastroentéricas

#### IV.1.a. Diarreas

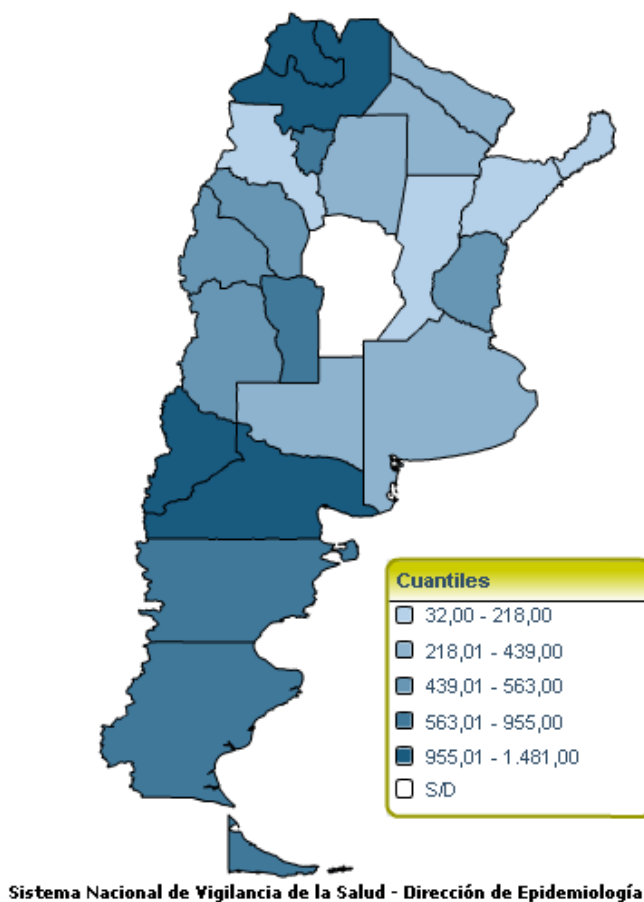
**Diarreas**  
**Casos y Tasas Acumulados por 100000 habitantes.**  
**Hasta la 7ª semana epidemiológica**  
**PAIS ARGENTINA por Provincia**  
**Años 2010 - 2012**

PROVINCIA	2010		2011		2012		Diferencia tasas 2011/2012
	Casos	Tasas	Casos	Tasas	Casos	Tasas	
No residentes	2737		2957		1346		
Residentes	3958	129,42	4366	142,76	3162	103,39	-100%
<b>Total Notificado CABA</b>	<b>6695</b>		<b>7323</b>		<b>4508</b>		
Region Sanitaria I	4256	627,83	4669	688,75	2352	346,96	-50%
Region Sanitaria II	1992	757,95	1285	488,94	1359	517,10	6%
Region Sanitaria III	1461	569,03	1218	474,39	322	125,41	-74%
Region Sanitaria IV	4048	722,74	3225	575,80	3062	546,69	-5%
Region Sanitaria V	11563	365,05	9679	305,57	6418	202,62	-34%
Region Sanitaria VI	11410	304,74	9831	262,57	6477	172,99	-34%
Region Sanitaria VII	6836	299,63	6333	277,58	2833	124,17	-55%
Region Sanitaria VIII	6781	583,98	4336	373,42	3296	283,85	-24%
Region Sanitaria IX	2168	692,21	2696	860,79	1993	636,33	-26%
Region Sanitaria X	409	126,20	724	223,39	450	138,85	-38%
Region Sanitaria XI	4528	385,35	3308	281,53	2590	220,42	-22%
Region Sanitaria XII	4468	321,07	3113	223,70	1646	118,28	-47%
<b>Total PROV. BUENOS AIRES</b>	<b>59920</b>	<b>391,228899</b>	<b>50417</b>	<b>329,182033</b>	<b>32798</b>	<b>214,144283</b>	-35%
Córdoba	27501	809,64	16549	487,21	6	0,18	-100%
Entre Ríos	9596	748,51	8573	668,72	880	68,64	-90%
Santa Fe	18306	557,23	13042	397,00	7089	215,79	-46%
<b>Centro</b>	<b>122018</b>	<b>463,28</b>	<b>95904</b>	<b>364,13</b>	<b>45281</b>	<b>171,92</b>	-53%
La Rioja	4098	1153,24	2706	761,51	1751	492,76	-35%
Mendoza	14598	826,76	11128	630,24	9855	558,14	-11%
San Juan	3778	528,36	5712	798,83	3249	454,38	-43%
San Luis	7383	1616,36	4116	901,12	4262	933,08	4%
<b>Cuyo</b>	<b>29857</b>	<b>906,73</b>	<b>23662</b>	<b>718,59</b>	<b>19117</b>	<b>580,56</b>	-19%
Corrientes	2830	273,24	3583	345,94	332	32,06	-91%
Chaco	6183	577,24	4655	434,59	3720	347,296132	-20%
Formosa	3629	653,06	2651	477,06	396	71,26	-85%
Misiones	5557	499,98	4883	439,34	1949	175,36	-60%
<b>NEA</b>	<b>18199</b>	<b>482,22</b>	<b>15772</b>	<b>417,91</b>	<b>6397</b>	<b>169,50</b>	-59%
Catamarca	3962	980,14	3429	848,28	818	202,36	-76%
Jujuy	14640	2096,02	10595	1516,89	8105	1160,40	-24%
Salta	33343	2631,02	25881	2042,21	15255	1203,74	-41%
Santiago del Estero	9690	1096,69	6393	723,54	3620	409,70	-43%
Tucumán	18166	1201,84	12241	809,85	11930	789,28	-3%
<b>NOA</b>	<b>79801</b>	<b>1674,70</b>	<b>58539</b>	<b>1228,50</b>	<b>39728</b>	<b>833,73</b>	-32%
Chubut	3876	823,39	3119	662,58	2418	513,66	-22%
La Pampa	2177	637,58	1755	513,99	1374	402,40	-22%
Neuquén	6653	1177,03	6918	1223,91	8464	1497,42	22%
Río Negro	4792	793,70	6429	1064,83	5795	959,82	-10%
Santa Cruz	1634	698,03	1980	845,84	1820	777,49	-8%
Tierra del Fuego	793	593,15	1215	908,79	1162	869,15	-4%
<b>Sur</b>	<b>19925</b>	<b>848,25</b>	<b>21416</b>	<b>911,72</b>	<b>21033</b>	<b>895,42</b>	-2%
<b>Total PAIS ARGENTINA</b>	<b>269800</b>	<b>665,86</b>	<b>215293</b>	<b>531,34</b>	<b>131556</b>	<b>324,68</b>	-39%

Fuente: Sistema Nacional de Vigilancia de la Salud - SNVS - Módulo C2



**Mapa: Tasas de Diarreas por 100.000 hab.  
Total país. SE 1 a 7- Año 2012. Argentina**

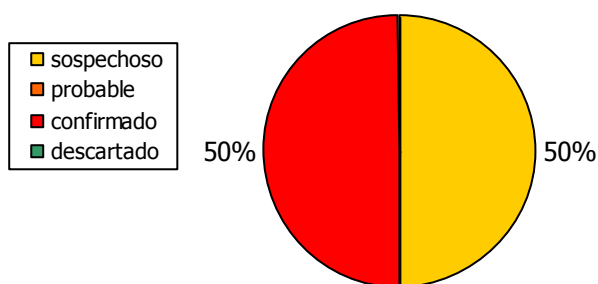


### IV.1.b. Triquinosis

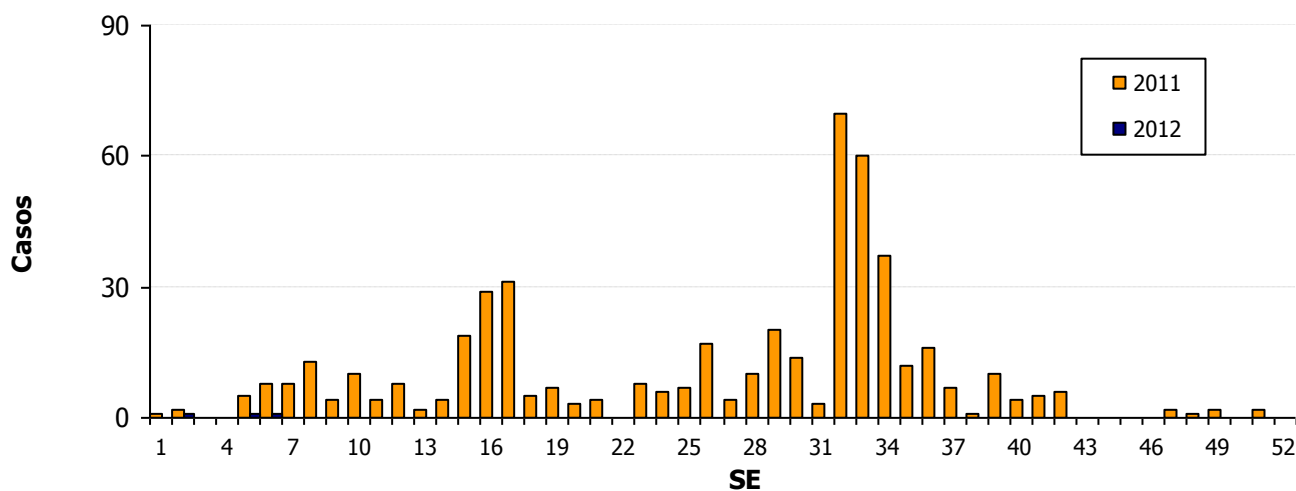
**Triquinosis**  
**Casos y Tasas Acumulados por 100000 habitantes.**  
**Hasta la 7° semana epidemiológica**  
**PAIS ARGENTINA por Provincia**  
**Años 2010 - 2012**

PROVINCIA	2010		2011		2012		Criterio Epi			
	Casos	Tasas	Casos	Tasas	Casos	Tasas	S	P	C	D
Total notificado CABA	0		0		1				1	
Buenos Aires	1	0,01	1	0,01						
Santa Fe	0		20	0,61						
<b>Centro</b>	<b>1</b>	<b>0,00</b>	<b>21</b>	<b>0,08</b>	<b>1</b>	<b>0,00</b>			<b>1</b>	
Mendoza	0		1	0,06	1	0,06	no informa criterios			
<b>Cuyo</b>	<b>0</b>		<b>1</b>	<b>0,03</b>	<b>1</b>	<b>0,03</b>				
Neuquén	1	0,18								
Tierra del Fuego	0		2	1,50	1	0,75	1			
<b>Sur</b>	<b>1</b>	<b>0,04</b>	<b>2</b>	<b>0,09</b>	<b>1</b>	<b>0,04</b>	<b>1</b>			
<b>Total PAIS ARGENTINA</b>	<b>2</b>	<b>0,00</b>	<b>24</b>	<b>0,06</b>	<b>3</b>	<b>0,01</b>	<b>1</b>	<b>0</b>	<b>1</b>	<b>0</b>

Fuente: Sistema Nacional de Vigilancia de la Salud - SNVS - Módulo C2



**Casos de Triquinosis por SE. Total país. Años 2011-2012**



## IV.2. Envenenamiento por animales ponzoñosos

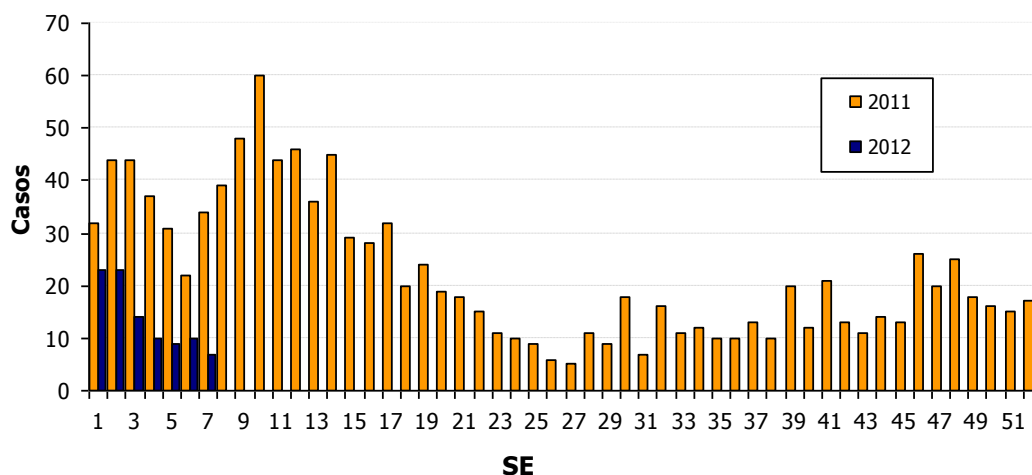
### IV.2.a. Alacranismo

#### Envenenamiento Por Animal Ponzoñoso - Alacranismo Casos y Tasas Acumulados por 100000 habitantes. Hasta la 7ª semana epidemiológica PAIS ARGENTINA por Provincia Años 2010 - 2012

PROVINCIA	2010		2011		2012		Diferencia tasas 2011/2012
	Casos	Tasas	Casos	Tasas	Casos	Tasas	
Total notificado CABA	1		0		1		
Buenos Aires	22	0,14	13	0,08	14	0,09	8%
Córdoba	604	17,78	515	15,16	4	0,12	-99%
Entre Ríos	91	7,10	97	7,57	17	1,33	-82%
Santa Fe	420	12,78	345	10,50	230	7,00	-33%
<b>Centro</b>	<b>1138</b>	<b>4,32</b>	<b>970</b>	<b>3,68</b>	<b>266</b>	<b>1,01</b>	<b>-73%</b>
La Rioja	183	51,50	168	47,28	85	23,92	-49%
Mendoza	8	0,45	3	0,17	3	0,17	0%
San Juan	4	0,56	8	1,12	9	1,26	13%
San Luis	3	0,65679	8	1,75	4	0,88	-50%
<b>Cuyo</b>	<b>198</b>	<b>6,01</b>	<b>187</b>	<b>5,68</b>	<b>101</b>	<b>3,07</b>	<b>-46%</b>
Corrientes	69	6,66	77	7,43	11	1,06	-86%
Chaco	64	5,97	27	2,52	36	3,36	33%
Formosa	12	2,16	12	2,16			
Misiones	14	1,26	32	2,88	32	2,88	0%
<b>NEA</b>	<b>159</b>	<b>4,21</b>	<b>148</b>	<b>3,92</b>	<b>79</b>	<b>2,09</b>	<b>-47%</b>
Catamarca	151	37,36	218	53,93	32	7,92	-85%
Jujuy	95	13,60	38	5,44	51	7,30	34%
Salta	39	3,08	60	4,73	35	2,76	-42%
Santiago del Estero	250	28,29	169	19,13	165	18,67	-2%
Tucumán	196	12,97	246	16,28	140	9,26	-43%
<b>NOA</b>	<b>731</b>	<b>15,34</b>	<b>731</b>	<b>15,34</b>	<b>423</b>	<b>8,88</b>	<b>-42%</b>
Chubut	0		2	0,42			
Neuquén	0		1	0,18	2	0,35	100%
<b>Sur</b>	<b>0</b>		<b>3</b>	<b>0,13</b>	<b>2</b>	<b>0,09</b>	<b>-33%</b>
<b>Total PAIS ARGENTINA</b>	<b>2226</b>	<b>5,49</b>	<b>2039</b>	<b>5,03</b>	<b>871</b>	<b>2,15</b>	<b>-57%</b>

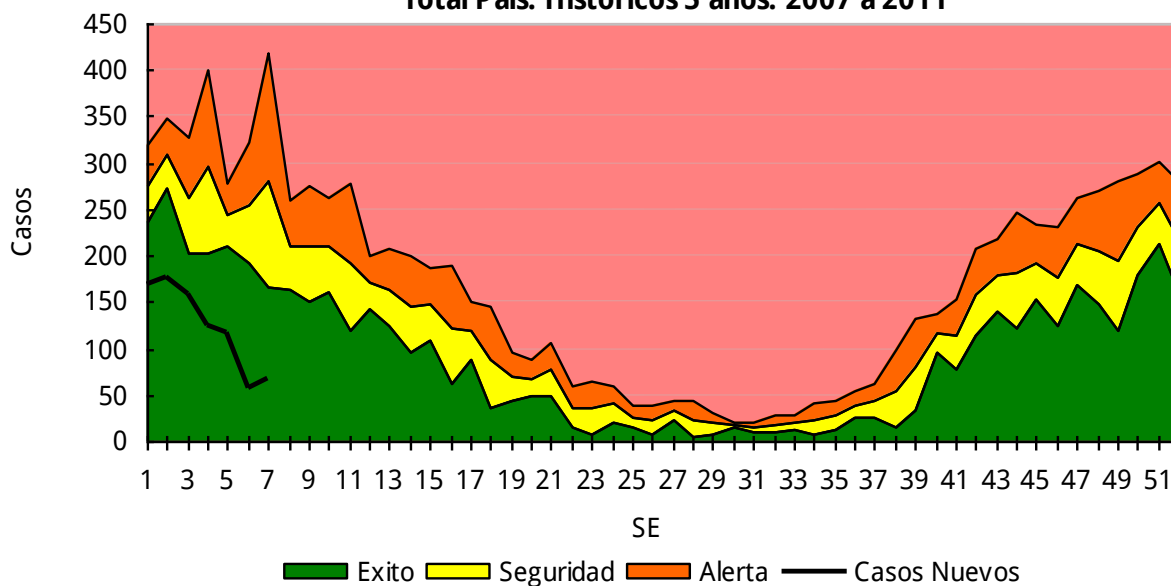
Fuente: Sistema Nacional de Vigilancia de la Salud - SNVS - Módulo C2

#### Casos de Envenenamiento por animal ponzoñoso - Aracnoidismo por SE. Total país. Años 2011-2012.

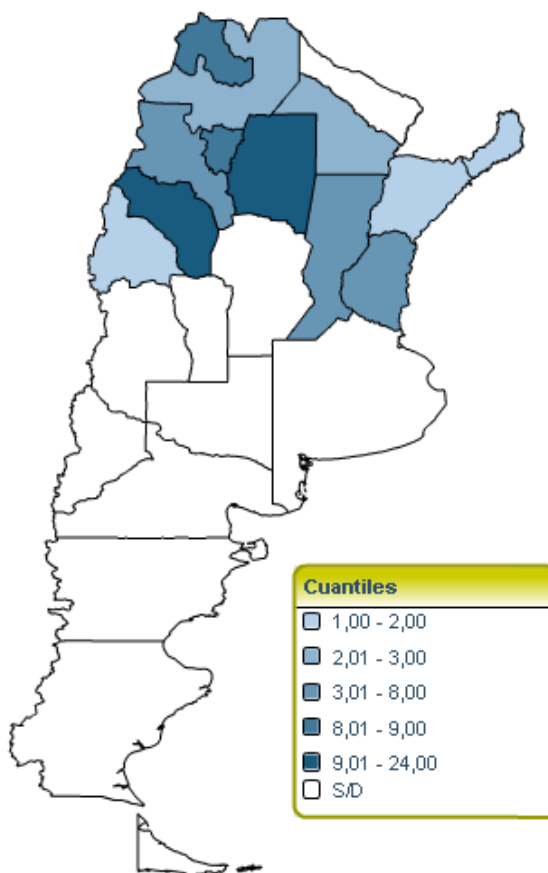


### Corredor endémico semanal de Envenenamiento por animal Ponzoñoso- Alacranismo - 2012

Total País. Históricos 5 años: 2007 a 2011



Mapa: Tasas de Envenenamiento por Animal Ponzoñoso – Alacranismo  
por 100.000 hab.  
Total país. SE 1 a 7- Año 2012. Argentina



Sistema Nacional de Vigilancia de la Salud - Dirección de Epidemiología



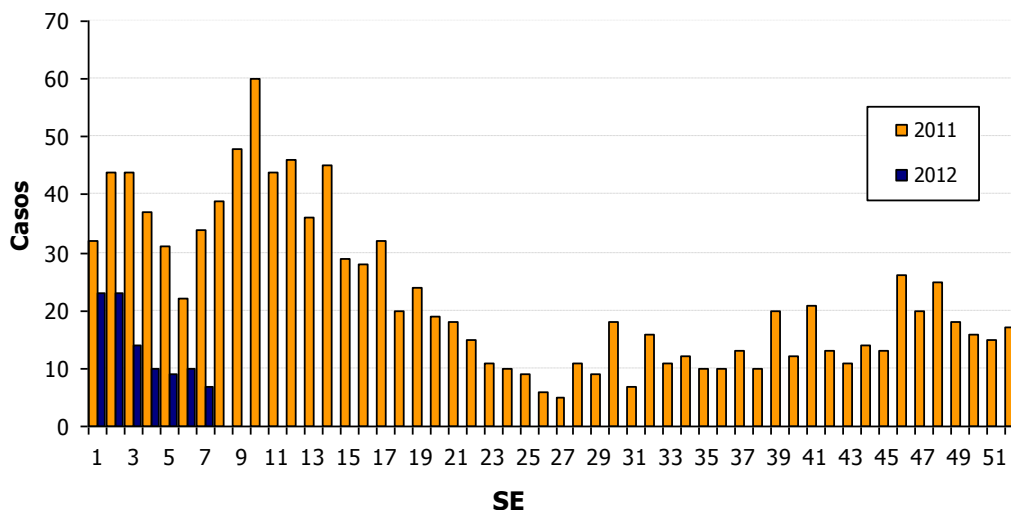
## IV.2.b. Aracnoidismo

**Envenenamiento Por Animal Ponzoso - Aracnoidismo**  
**Casos y Tasas Acumulados por 100000 habitantes.**  
**Hasta la 7ª semana epidemiológica**  
**PAIS ARGENTINA por Provincia**  
**Años 2010 - 2012**

PROVINCIA	2010		2011		2012	
	Casos	Tasas	Casos	Tasas	Casos	Tasas
Buenos Aires	23	0,15	42	0,27	10	0,07
Córdoba	42	1,24	28	0,82		
Entre Ríos	3	0,23	3	0,23	2	0,16
Santa Fe	7	0,21	5	0,15	2	0,06
<b>Centro</b>	<b>75</b>	<b>0,28</b>	<b>78</b>	<b>0,30</b>	<b>14</b>	<b>0,05</b>
La Rioja	14	3,94	10	2,81	4	1,13
Mendoza	37	2,10	15	0,85	13	0,74
San Juan	2	0,28	1	0,14	4	0,56
San Luis	5	1,09	5	1,09	2	0,44
<b>Cuyo</b>	<b>58</b>	<b>1,76</b>	<b>31</b>	<b>0,94</b>	<b>23</b>	<b>0,70</b>
Corrientes	1	0,10				
Chaco	6	0,56	4	0,37	7	0,65
Formosa	7	1,26	5	0,90		
Misiones	31	2,79	30	2,70	3	0,27
<b>NEA</b>	<b>45</b>	<b>1,19</b>	<b>39</b>	<b>1,03</b>	<b>10</b>	<b>0,26</b>
Catamarca	3	0,74	11	2,72	2	0,49
Jujuy	2	0,29	4	0,57		
Salta	2	0,16	2	0,16	2	0,16
Santiago del Estero	52	5,89	47	5,32	23	2,60
Tucumán	3	0,20	17	1,12	7	0,46
<b>NOA</b>	<b>62</b>	<b>1,30</b>	<b>81</b>	<b>1,70</b>	<b>34</b>	<b>0,71</b>
Chubut	2	0,42	1	0,21		
La Pampa	0		1	0,29		
Neuquén	2	0,35	13	2,30	4	0,71
Río Negro	4	0,66	0		11	1,82
<b>Sur</b>	<b>8</b>	<b>0,34</b>	<b>15</b>	<b>0,64</b>	<b>15</b>	<b>0,64</b>
<b>Total PAIS ARGENTINA</b>	<b>248</b>	<b>0,61</b>	<b>244</b>	<b>0,60</b>	<b>96</b>	<b>0,24</b>

Fuente: Sistema Nacional de Vigilancia de la Salud - SNVS - Módulo C2

**Casos de Envenenamiento por animal ponzoñoso - Aracnoidismo por SE. Total país. Años 2011-2012.**



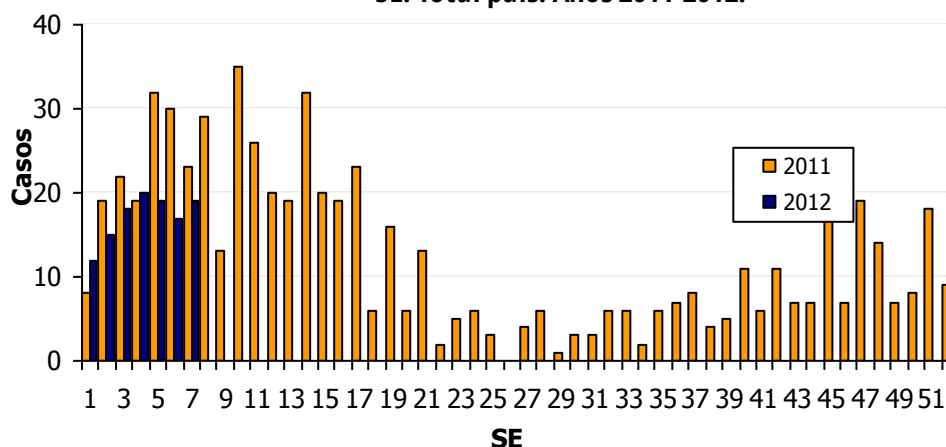
## IV.2.c. Ofidismo

**Envenenamiento Por Animal Ponzoso - Ofidismo**  
**Casos y Tasas Acumulados por 100000 habitantes.**  
**Hasta la 7ª semana epidemiológica**  
**PAIS ARGENTINA por Provincia**  
**Años 2010 - 2012**

PROVINCIA	2010		2011		2012	
	Casos	Tasas	Casos	Tasas	Casos	Tasas
Buenos Aires	3	0,02	2	0,01	2	0,01
Córdoba	5	0,15	3	0,09		
Entre Ríos	7	0,55	8	0,62	2	0,16
Santa Fe	23	0,70	10	0,30	9	0,27
<b>Centro</b>	<b>38</b>	<b>0,14</b>	<b>23</b>	<b>0,09</b>	<b>13</b>	<b>0,05</b>
La Rioja	1	0,28	3	0,84	1	0,28142
Mendoza	2	0,11	1	0,06		
San Juan	1	0,14	0		1	0,13985
San Luis	5	1,09	3	0,656791	5	1,09465
<b>Cuyo</b>	<b>9</b>	<b>0,27</b>	<b>7</b>	<b>0,21</b>	<b>7</b>	<b>0,21</b>
Corrientes	2	0,19	2	0,193103		
Chaco	14	1,31	5	0,47	16	1,49375
Formosa	10	1,80	6	1,08		
Misiones	52	4,68	30	2,70	27	2,43
<b>NEA</b>	<b>78</b>	<b>2,07</b>	<b>43</b>	<b>1,14</b>	<b>43</b>	<b>1,14</b>
Catamarca	1	0,25	11	2,72	4	0,98954
Jujuy	7	1,00				
Salta	18	1,42	18	1,42	10	0,79
Santiago del Estero	44	4,98	43	4,87	39	4,41
Tucumán	9	0,60	7	0,46	4	0,26
<b>NOA</b>	<b>79</b>	<b>1,66</b>	<b>79</b>	<b>1,66</b>	<b>57</b>	<b>1,20</b>
Chubut	1	0,21				
Neuquén	0		1	0,176917		
<b>Sur</b>	<b>1</b>	<b>0,04</b>	<b>1</b>	<b>0,04</b>	<b>0</b>	
<b>Total PAIS ARGENTINA</b>	<b>205</b>	<b>0,51</b>	<b>153</b>	<b>0,38</b>	<b>120</b>	<b>0,30</b>

Fuente: Sistema Nacional de Vigilancia de la Salud - SNVS - Módulo C2

**Casos de Envenenamiento por animal ponzoñoso - Ofidismo por SE. Total país. Años 2011-2012.**



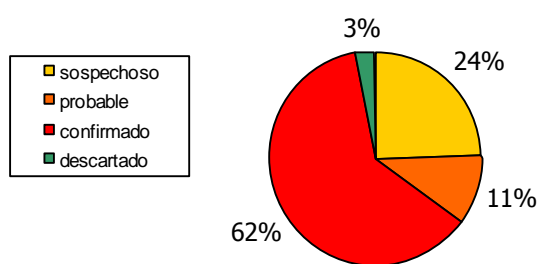
### IV.3. Enfermedades Zoonóticas

#### IV.3.a. Hidatidosis

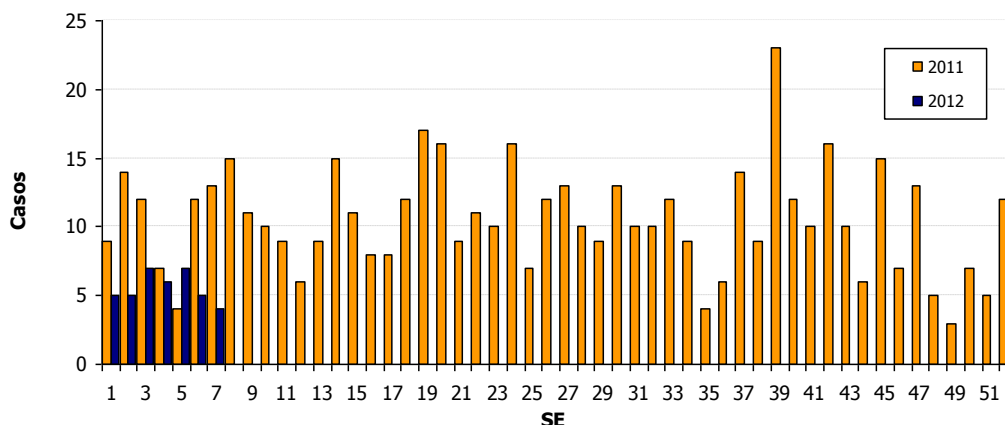
**Hidatidosis**  
**Casos y Tasas Acumulados por 100000 habitantes.**  
**Hasta la 7ª semana epidemiológica**  
**PAIS ARGENTINA por Provincia**  
**Años 2010 - 2012**

PROVINCIA	2010		2011		2012		Criterio Epidemiológico			
	Casos	Tasas	Casos	Tasas	Casos	Tasas	S	P	C	D
Total notificado CABA	4		2		2		1		1	
Buenos Aires	6	0,04	8	0,05	5	0,03	1	1	3	
Córdoba	3	0,09	1	0,03						
Entre Ríos	13	1,01	6	0,47	2	0,16		1		1
Santa Fe	2	0,06	0		2	0,06	2			
<b>Centro</b>	<b>28</b>	<b>0,11</b>	<b>17</b>	<b>0,06</b>	<b>11</b>	<b>0,04</b>	<b>4</b>	<b>2</b>	<b>4</b>	<b>1</b>
La Rioja	0		2	0,56						
Mendoza	4	0,23	1	0,06	2	0,11	no informa criterios			
San Juan	0		0		2	0,28			2	
<b>Cuyo</b>	<b>4</b>	<b>0,12</b>	<b>3</b>	<b>0,09</b>	<b>4</b>	<b>0,12</b>	<b>0</b>	<b>0</b>	<b>2</b>	<b>0</b>
Chaco	0		0		1	0,09	1			
Formosa	2	0,36								
<b>NEA</b>	<b>2</b>	<b>0,05</b>	<b>0</b>		<b>1</b>	<b>0,03</b>	<b>1</b>	<b>0</b>	<b>0</b>	<b>0</b>
Catamarca	0		2	0,49	1	0,25			1	
Jujuy	2	0,28634	1	0,14	1	0,14	1			
Salta	4	0,32	6	0,47	1	0,08			1	
Santiago del Estero	1	0,11	1	0,11	3	0,34			3	
Tucumán	0		1	0,07	3	0,20			3	
<b>NOA</b>	<b>7</b>	<b>0,15</b>	<b>11</b>	<b>0,23</b>	<b>9</b>	<b>0,19</b>	<b>1</b>	<b>0</b>	<b>8</b>	<b>0</b>
Chubut	11	2,34	11	2,34						
La Pampa	0		7	2,05	2	0,59	2			
Neuquén	8	1,42	17	3,01	9	1,59			9	
Río Negro	3	0,50	1	0,17						
Santa Cruz	0		1	0,43	3	1,28	1	2		
Tierra del Fuego	0		3	2,24						
<b>Sur</b>	<b>22</b>	<b>0,94</b>	<b>40</b>	<b>1,70</b>	<b>14</b>	<b>0,60</b>	<b>3</b>	<b>2</b>	<b>9</b>	<b>0</b>
<b>Total PAIS ARGENTINA</b>	<b>63</b>	<b>0,16</b>	<b>71</b>	<b>0,18</b>	<b>39</b>	<b>0,10</b>	<b>9</b>	<b>4</b>	<b>23</b>	<b>1</b>

Fuente: Sistema Nacional de Vigilancia de la Salud - SNVS - Módulo C2



**Casos de Hidatidosis por SE. Total país. Años 2011-2012**

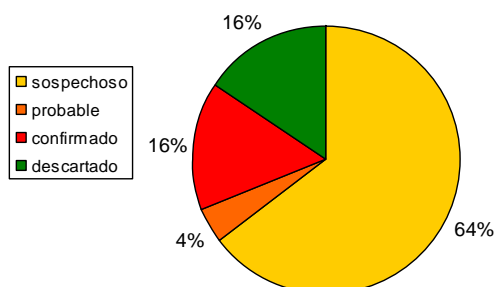


### IV.3.b. Leptosirosis

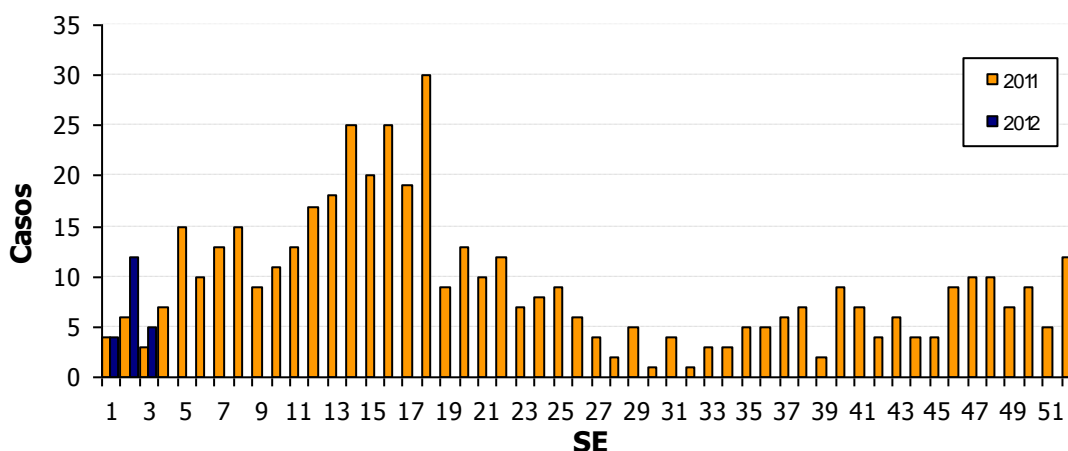
**Leptosirosis**  
**Casos y Tasas Acumulados por 10000 habitantes.**  
**Hasta la 7ª semana epidemiológica**  
**PAIS ARGENTINA por Provincia**  
**Años 2010 - 2012**

PROVINCIA	2010		2011		2012		Criterio Epidemiologico			
	Casos	Tasas	Casos	Tasas	Casos	Tasas	S	P	C	D
Total notificado CABA	3		0		5				4	1
Buenos Aires	15	0,10	9	0,06	7	0,05	6			1
Entre Ríos	39	3,04	24	1,87	11	0,86	4	1	1	5
Santa Fe	82	2,50	21	0,64	15	0,46	14	1		
<b>Centro</b>	<b>139</b>	<b>0,53</b>	<b>54</b>	<b>0,21</b>	<b>38</b>	<b>0,14</b>	<b>24</b>	<b>2</b>	<b>5</b>	<b>7</b>
Chaco	0		1	0,09	1	0,09			1	
Misiones	0		0		1	0,09	1			
<b>NEA</b>	<b>0</b>		<b>1</b>	<b>0,03</b>	<b>2</b>	<b>0,05</b>	<b>1</b>		<b>1</b>	
Catamarca	0		0		1	0,25			1	
Salta	0		1	0,08	1	0,08	1			
<b>NOA</b>	<b>0</b>		<b>1</b>	<b>0,02</b>	<b>2</b>	<b>0,04</b>	<b>1</b>		<b>1</b>	
La Pampa	3	0,88	1	0,29	1	0,2929	1			
Neuquén	0		1	0,18	1	0,1769	1			
Río Negro	0		0		1	0,1656	1			
<b>Sur</b>	<b>3</b>	<b>0,13</b>	<b>2</b>	<b>0,09</b>	<b>3</b>	<b>0,13</b>	<b>3</b>			
<b>Total PAIS ARGENTINA</b>	<b>142</b>	<b>0,35</b>	<b>58</b>	<b>0,14</b>	<b>45</b>	<b>0,11</b>	<b>29</b>	<b>2</b>	<b>7</b>	<b>7</b>

Fuente: Sistema Nacional de Vigilancia de la Salud - SNVS - Módulo C2



**Casos de Leptosirosis por SE. Total país. Años 2011- 2012.**

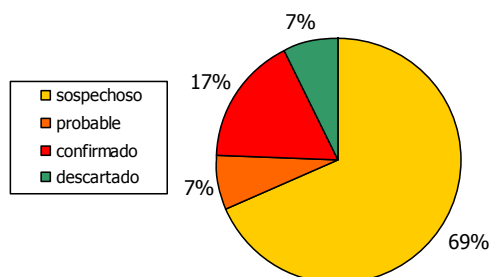


### IV.3.c. Psitacosis

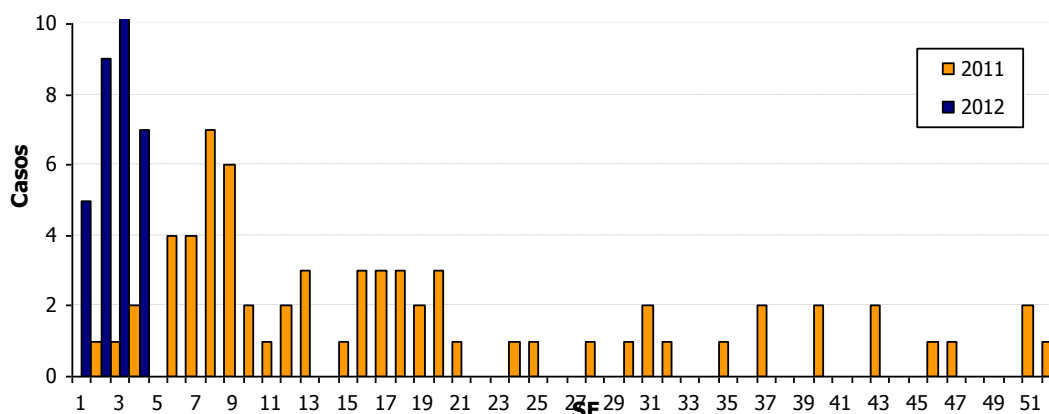
**Psitacosis**  
**Casos y Tasas Acumulados por 100000 habitantes.**  
**Hasta la 76° semana epidemiológica**  
**PAIS ARGENTINA por Provincia**  
**Años 2010 - 2012**

PROVINCIA	2010		2011		2012		Criterio Epidemiológico			
	Casos	Tasas	Casos	Tasas	Casos	Tasas	S	P	C	D
Total notificado CABA	2		3		5		1		4	
Buenos Aires	2	0,01	2	0,01	2	0,01	2			
Entre Ríos	5	0,39	1	0,08	1	0,08	1			
Santa Fe	3	0,09	0		7	0,21	7			
<b>Centro</b>	<b>12</b>	<b>0,05</b>	<b>6</b>	<b>0,02</b>	<b>15</b>	<b>0,06</b>	<b>11</b>	<b>0</b>	<b>4</b>	<b>0</b>
Mendoza	2	0,11	1	0,06						
San Juan	0		0		1	0,14	1			
San Luis	0		0		2	0,44	2			
<b>Cuyo</b>	<b>2</b>	<b>0,06</b>	<b>1</b>	<b>0,03</b>	<b>3</b>	<b>0,09</b>	<b>3</b>			
Jujuy	0		2	0,29	1	0,14	1			
Santiago del Estero	0		0		14	1,58	10		2	2
Tucumán	0		0		4	0,26		3	1	
<b>NOA</b>	<b>0</b>		<b>2</b>	<b>0,04</b>	<b>19</b>	<b>0,40</b>	<b>11</b>	<b>3</b>	<b>3</b>	<b>2</b>
La Pampa	7	2,05	3	0,88						
Neuquén	12	2,12	0		1	0,18				1
Tierra del Fuego	0		0		3	2,24	3			
<b>Sur</b>	<b>19</b>	<b>0,81</b>	<b>3</b>	<b>0,13</b>	<b>4</b>	<b>0,17</b>	<b>3</b>	<b>0</b>	<b>0</b>	<b>1</b>
<b>Total PAIS ARGENTINA</b>	<b>33</b>	<b>0,08</b>	<b>12</b>	<b>0,03</b>	<b>41</b>	<b>0,10</b>	<b>28</b>	<b>3</b>	<b>7</b>	<b>3</b>

Fuente: Sistema Nacional de Vigilancia de la Salud - SNVS - Módulo C2



**Casos de Psitacosis por SE. Total país.**  
**Años 2011-2012.**



## IV.4. Intoxicaciones

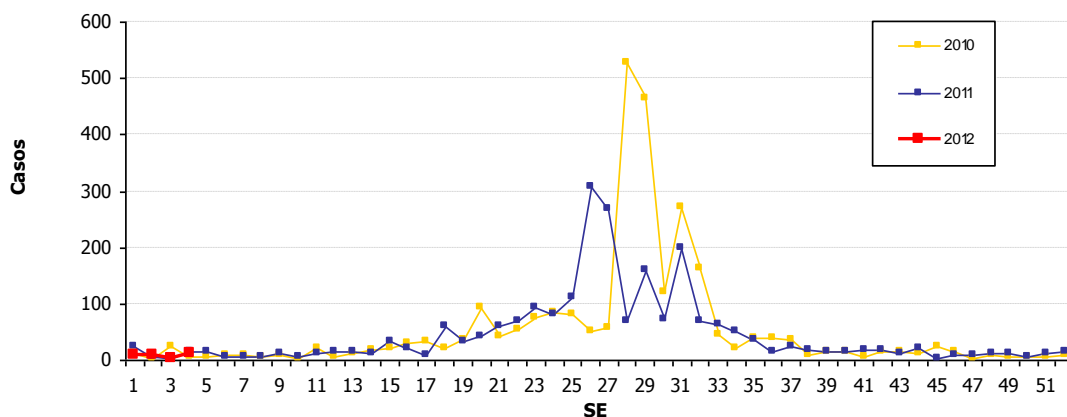
### IV.4.a. Monóxido de carbono

**Intoxicación Por Monóxido De Carbono**  
**Casos y Tasas Acumulados por 100000 habitantes.**  
**Hasta la 7ª semana epidemiológica**  
**PAIS ARGENTINA por Provincia**  
**Años 2010 - 2012**

PROVINCIA	2010		2011		2012	
	Casos	Tasas	Casos	Tasas	Casos	Tasas
No residentes	0		1			
Residentes	1	0,03	8	0,26	14	0,46
<b>Total Notificado CABA</b>	<b>1</b>		<b>9</b>		<b>14</b>	
Region Sanitaria I	2	0,30	3	0,44	1	0,15
Region Sanitaria II	0		2	0,76		
Region Sanitaria IV	1	0,18				
Region Sanitaria V	0		4	0,13		
Region Sanitaria VI	10	0,27	3	0,08	8	0,21
Region Sanitaria VII	2	0,09	5	0,22	1	0,04
Region Sanitaria VIII	11	0,95	3	0,26	5	0,43
Region Sanitaria IX	1	0,32	1	0,32		
Region Sanitaria XI	0		3	0,26	10	0,85
<b>Total PROV. BUENOS AIRES</b>	<b>27</b>	<b>0,1763</b>	<b>24</b>	<b>0,1567</b>	<b>25</b>	<b>0,1632</b>
Córdoba	11	0,32	4	0,12		
Entre Ríos	0		1	0,08	1	0,08
Santa Fe	0		0		4	0,12
<b>Centro</b>	<b>39</b>	<b>0,15</b>	<b>38</b>	<b>0,14</b>	<b>44</b>	<b>0,17</b>
La Rioja	1	0,28	1	0,28		
Mendoza	9	0,51	1	0,06		
San Juan	6	0,84	14	1,96	1	0,14
<b>Cuyo</b>	<b>16</b>	<b>0,49</b>	<b>16</b>	<b>0,49</b>	<b>1</b>	<b>0,03</b>
Corrientes	0		2	0,19		
Formosa	0		6	1,08		
Misiones	2	0,18	1	0,09	2	0,1799
<b>NEA</b>	<b>2</b>	<b>0,05</b>	<b>9</b>	<b>0,24</b>	<b>2</b>	<b>0,05</b>
Catamarca	4	0,99	1	0,25		
Salta	1	0,08	3	0,24		
<b>NOA</b>	<b>5</b>	<b>0,10</b>	<b>4</b>	<b>0,08</b>	<b>0</b>	
Chubut	2	0,42	2	0,42		
Neuquén	1	0,18	2	0,35	3	0,53
Río Negro	3	0,50	6	0,99	2	0,33
Santa Cruz	0		1	0,43		
Tierra del Fuego	0		0		16	11,968
<b>Sur</b>	<b>6</b>	<b>0,26</b>	<b>11</b>	<b>0,47</b>	<b>21</b>	<b>0,89</b>
<b>Total PAIS ARGENTINA</b>	<b>68</b>	<b>0,17</b>	<b>78</b>	<b>0,19</b>	<b>68</b>	<b>0,17</b>

Fuente: Sistema Nacional de Vigilancia de la Salud - SNVS - Módulo C2

**Casos por semana de Intoxicación por monóxido de carbono.**  
**Total país. Años 2010 a 2012.**



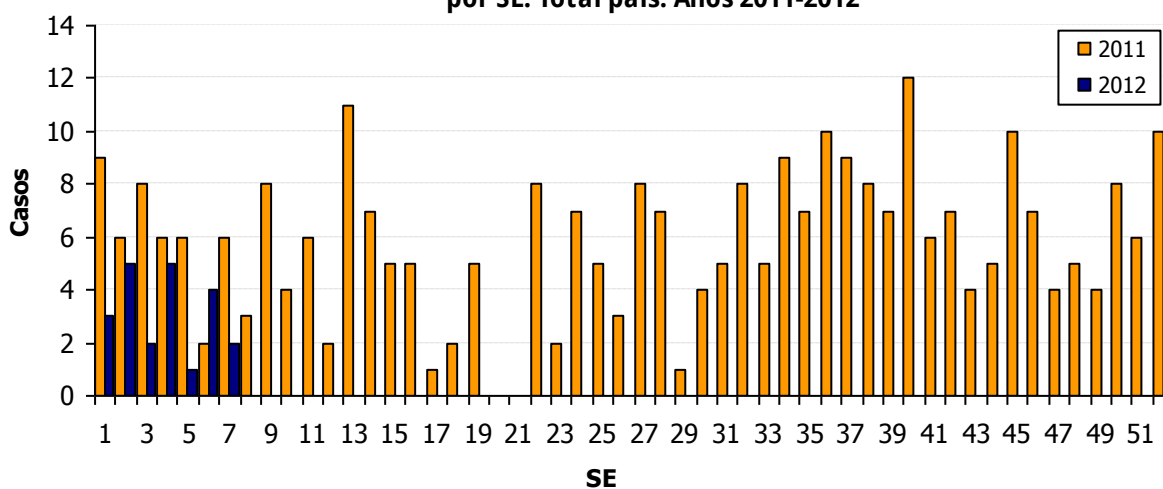
#### IV.4.b. Plaguicidas agrícolas

**Intoxicación Por Plaguicidas Agrícolas**  
**Casos y Tasas Acumulados por 100000 habitantes.**  
**Hasta la 7ª semana epidemiológica**  
**PAIS ARGENTINA por Provincia**  
**Años 2010 - 2012**

PROVINCIA	2009		2010		2011	
	Casos	Tasas	Casos	Tasas	Casos	Tasas
Total notificado CABA	0		0		1	
Buenos Aires	2	0,01	2	0,01	3	0,02
Córdoba	9	0,26	2	0,06		
Entre Ríos	2	0,16				
Santa Fe	2	0,06				
<b>Centro</b>	<b>15</b>	<b>0,06</b>	<b>4</b>	<b>0,02</b>	<b>4</b>	<b>0,02</b>
Mendoza	16	0,91	8	0,45	11	0,62
San Juan	0		3	0,42		
<b>Cuyo</b>	<b>16</b>	<b>0,49</b>	<b>11</b>	<b>0,33</b>	<b>11</b>	<b>0,33</b>
Corrientes	0		1	0,10		
Misiones	15	1,35	16	1,44	2	0,18
<b>NEA</b>	<b>15</b>	<b>0,40</b>	<b>17</b>	<b>0,45</b>	<b>2</b>	<b>0,05</b>
Santiago del Estero	0		0		1	0,11
Tucumán	0		8	0,53	3	0,20
<b>NOA</b>	<b>0</b>		<b>8</b>	<b>0,17</b>	<b>4</b>	<b>0,08</b>
Neuquén	2	0,35	2	0,35		
Rio Negro	0		1	0,17	1	0,16563
<b>Sur</b>	<b>2</b>	<b>0,09</b>	<b>3</b>	<b>0,13</b>	<b>1</b>	<b>0,04</b>
<b>Total PAIS ARGENTINA</b>	<b>48</b>	<b>0,12</b>	<b>43</b>	<b>0,11</b>	<b>22</b>	<b>0,05</b>

Fuente: Sistema Nacional de Vigilancia de la Salud - SNVS - Módulo C2

**Casos de Intoxicación por plaguicidas agrícolas**  
**por SE. Total país. Años 2011-2012**



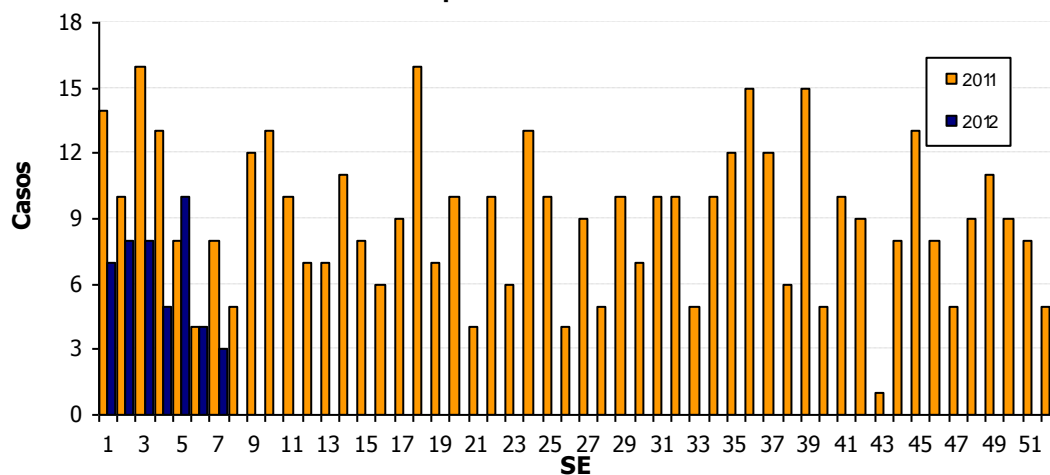
#### IV.4.c. Plaguicidas de uso doméstico

**Intoxicación Por Plaguicidas De Uso Domestico**  
**Casos y Tasas Acumulados por 100000 habitantes.**  
**Hasta la 7° semana epidemiológica**  
**PAIS ARGENTINA por Provincia**  
**Años 2010 - 2012**

PROVINCIA	2010		2011		2012	
	Casos	Tasas	Casos	Tasas	Casos	Tasas
No residentes	0		1			
Residentes	0	0	4	0,13	2	0,07
<b>Total Notificado CABA</b>	<b>0</b>		<b>5</b>		<b>2</b>	
Region Sanitaria I	0		4	0,59	3	0,44
Region Sanitaria II	0		1	0,38		
Region Sanitaria IV	0		1	0,18		
Region Sanitaria V	0		4	0,13	6	0,19
Region Sanitaria VI	4	0,11	2	0,05	3	0,08
Region Sanitaria VII	0		3	0,13	2	0,09
Region Sanitaria VIII	2	0,17	1	0,09	1	0,09
Region Sanitaria IX	1	0,32	1	0,32	4	1,28
Region Sanitaria XI	4	0,34	2	0,17	9	0,77
<b>Total PROVINCIA BUENOS AIRES</b>	<b>11</b>	<b>0,07</b>	<b>19</b>	<b>0,12</b>	<b>28</b>	<b>0,18</b>
Córdoba	23	0,68	17	0,50		
Entre Ríos	1	0,078003	6	0,47	1	0,08
Santa Fe	2	0,06	6	0,18	2	0,06
<b>Centro</b>	<b>37</b>	<b>0,14</b>	<b>53</b>	<b>0,20</b>	<b>33</b>	<b>0,13</b>
San Juan	0		1	0,14	1	0,14
<b>Cuyo</b>	<b>0</b>		<b>1</b>	<b>0,03</b>	<b>1</b>	<b>0,03</b>
Corrientes	2	0,19	0		2	0,19
Formosa	2	0,36				
Misiones	6	0,54	1	0,089973	2	0,18
<b>NEA</b>	<b>10</b>	<b>0,26</b>	<b>1</b>	<b>0,03</b>	<b>4</b>	<b>0,11</b>
Catamarca	16	3,96	7	1,73		
Salta	5	0,39	2	0,16	1	0,08
Santiago del Estero	1	0,113177	1	0,11		
Tucumán	0		7	0,46	2	0,13
<b>NOA</b>	<b>22</b>	<b>0,46</b>	<b>17</b>	<b>0,36</b>	<b>3</b>	<b>0,06</b>
Río Negro	1	0,17	1	0,17	4	0,66
<b>Sur</b>	<b>1</b>	<b>0,04</b>	<b>1</b>	<b>0,04</b>	<b>4</b>	<b>0,17</b>
<b>Total PAIS ARGENTINA</b>	<b>70</b>	<b>0,17</b>	<b>73</b>	<b>0,18</b>	<b>45</b>	<b>0,11</b>

Fuente: Sistema Nacional de Vigilancia de la Salud - SNVS - Módulo C2

**Casos de Intoxicación por plaguicidas de uso doméstico por SE. Total país. Años 2011-2012**





## IV.5. Infecciones de transmisión sexual

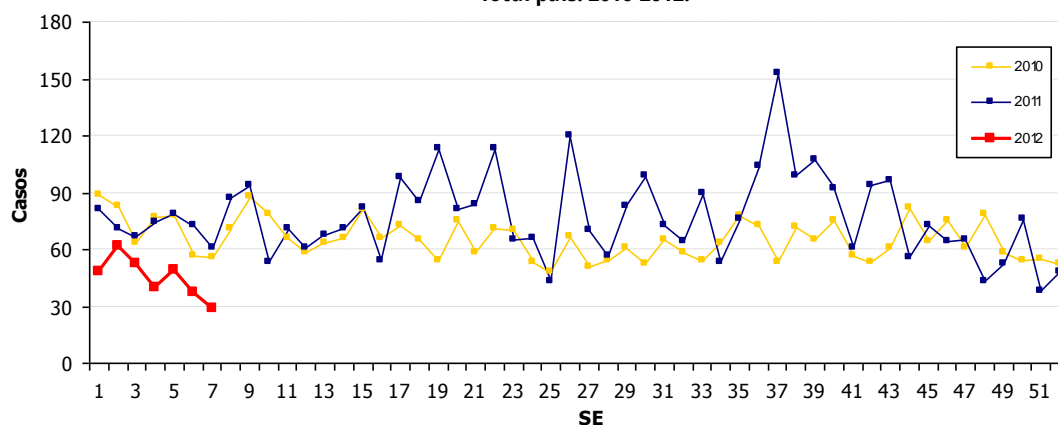
### IV.5.a. Sífilis temprana y sin especificar

**Sífilis Temprana Y Sin Especificar**  
**Casos y Tasas Acumulados por 100000 habitantes.**  
**Hasta la 7ª semana epidemiológica**  
**PAIS ARGENTINA por Provincia**  
**Años 2010 - 2012**

PROVINCIA	2010		2011		2012		Diferencia tasas 2011/2012
	Casos	Tasas	Casos	Tasas	Casos	Tasas	
Total notificado CABA	115		107		79		
Buenos Aires	134	0,87	152	0,99	137	0,89	-10%
Córdoba	53	1,56	47	1,38			
Entre Ríos	2	0,16	7	0,55			
Santa Fe	58	1,77	28	0,85	15	0,46	-46%
<b>Centro</b>	<b>362</b>	<b>1,37</b>	<b>341</b>	<b>1,29</b>	<b>231</b>	<b>0,88</b>	<b>-32%</b>
La Rioja	5	1,41	13	3,66	6	1,69	-54%
Mendoza	14	0,79	23	1,30	19	1,08	-17%
San Juan	0		1	0,14	3	0,42	
<b>Cuyo</b>	<b>19</b>	<b>0,58</b>	<b>37</b>	<b>1,12</b>	<b>28</b>	<b>0,85</b>	<b>-24%</b>
Corrientes	5	0,48	13	1,26			
Chaco	4	0,37	4	0,37	2	0,19	-50%
Formosa	21	3,78	22	3,96	13	2,34	-41%
Misiones	11	0,99	17	1,53	7	0,63	-59%
<b>NEA</b>	<b>41</b>	<b>1,09</b>	<b>56</b>	<b>1,48</b>	<b>22</b>	<b>0,58</b>	<b>-61%</b>
Catamarca	9	2,23	17	4,21			
Jujuy	14	2,00	3	0,43	4	0,57	33%
Salta	20	1,58	23	1,81	14	1,10	-39%
Santiago del Estero	18	2,04	12	1,36	1	0,11	-92%
Tucumán	14	0,93	10	0,66	11	0,73	10%
<b>NOA</b>	<b>75</b>	<b>1,57</b>	<b>65</b>	<b>1,36</b>	<b>30</b>	<b>0,63</b>	<b>-54%</b>
Chubut	0		2	0,42			
Neuquén	3	0,53	1	0,18	1	0,18	0%
Río Negro	3	0,50	3	0,50	4	0,66	33%
Santa Cruz	0		1	0,43	1	0,43	0%
<b>Sur</b>	<b>6</b>	<b>0,26</b>	<b>7</b>	<b>0,30</b>	<b>6</b>	<b>0,26</b>	<b>-14%</b>
<b>Total PAIS ARGENTINA</b>	<b>503</b>	<b>1,24</b>	<b>506</b>	<b>1,25</b>	<b>317</b>	<b>0,78</b>	<b>-37%</b>

Fuente: Sistema Nacional de Vigilancia de la Salud - SNVS - Módulo C2

**Casos de Sífilis temprana y sin especificar por SE.**  
**Total país. 2010-2012.**



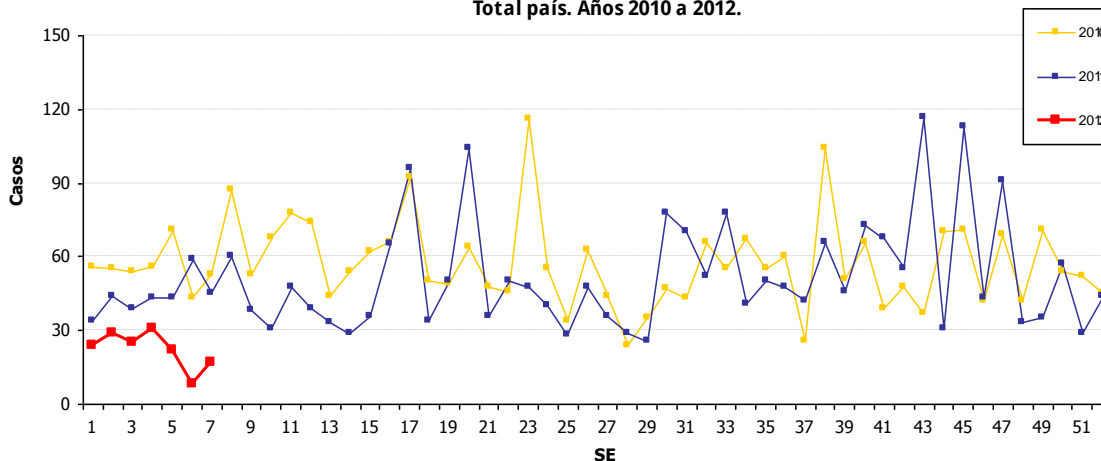
## IV.5.b. Supuración genital gonocócica

### Supuración Genital Gonocócica Casos y Tasas Acumulados por 10000 habitantes. Hasta la 7ª semana epidemiológica PAIS ARGENTINA por Provincia Años 2010 - 2012

PROVINCIA	2010		2011		2012		Diferencia tasas 2011/2012
	Casos	Tasas	Casos	Tasas	Casos	Tasas	
Total notificado CABA	11		9		10		
Buenos Aires	40	0,26	13	0,08	22	0,14	69%
Córdoba	13	0,38	6	0,18			
Entre Ríos	26	2,03	23	1,79			
Santa Fe	25	0,76	22	0,67	10	0,30	-55%
<b>Centro</b>	<b>115</b>	<b>0,44</b>	<b>73</b>	<b>0,28</b>	<b>42</b>	<b>0,16</b>	<b>-42%</b>
La Rioja	6	1,69	3	0,84			
Mendoza	2	0,11	2	0,11	4	0,23	100%
San Juan	22	3,08	7	0,98	14	1,96	100%
San Luis	0		1	0,22	1	0,22	0%
<b>Cuyo</b>	<b>30</b>	<b>0,91</b>	<b>13</b>	<b>0,39</b>	<b>19</b>	<b>0,58</b>	<b>46%</b>
Corrientes	8	0,77	30	2,90			
Chaco	50	4,67	41	3,83	28	2,61	-32%
Formosa	21	3,78	23	4,14	6	1,08	-74%
Misiones	68	6,12	42	3,78	15	1,35	-64%
<b>NEA</b>	<b>147</b>	<b>3,90</b>	<b>136</b>	<b>3,60</b>	<b>49</b>	<b>1,30</b>	<b>-64%</b>
Catamarca	20	4,95	42	10,39	2	0,49	-95%
Jujuy	13	1,86	1	0,14	6	0,86	
Salta	21	1,66	19	1,50	20	1,58	5%
Santiago del Estero	5	0,57	3	0,34	3	0,34	0%
Tucumán	31	2,05	8	0,53	5	0,33	-38%
<b>NOA</b>	<b>90</b>	<b>1,89</b>	<b>73</b>	<b>1,53</b>	<b>36</b>	<b>0,76</b>	<b>-51%</b>
Neuquén	2	0,35	5	0,88	6	1,06	20%
Río Negro	4	0,66	6	0,99	3	0,50	-50%
Santa Cruz	0		1	0,43	1	0,43	0%
<b>Sur</b>	<b>6</b>	<b>0,26</b>	<b>12</b>	<b>0,51</b>	<b>10</b>	<b>0,43</b>	<b>-17%</b>
<b>Total PAIS ARGENTINA</b>	<b>388</b>	<b>0,96</b>	<b>307</b>	<b>0,76</b>	<b>156</b>	<b>0,39</b>	<b>-49%</b>

Fuente: Sistema Nacional de Vigilancia de la Salud - SNVS - Módulo C2

### Casos por semana de Supuración genital Gonocócica. Total país. Años 2010 a 2012.



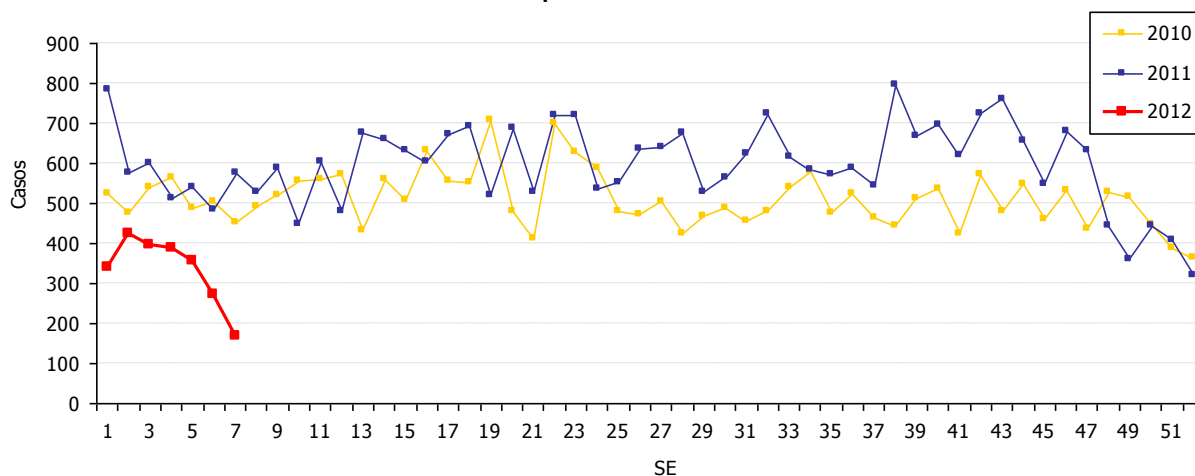
### IV.5.c. Supuración genital no gonocócica y sin especificar

**Supuración Genital No Gonocócica Y Sin Especificar**  
**Casos y Tasas Acumulados por 100000 habitantes.**  
**Hasta la 7ª semana epidemiológica**  
**PAIS ARGENTINA por Provincia**  
**Años 2010 - 2012**

PROVINCIA	2010		2011		2012		Diferencia tasas 2011/2012
	Casos	Tasas	Casos	Tasas	Casos	Tasas	
Total notificado CABA	99		79		53		
Buenos Aires	27	0,18	395	2,58	51	0,33	-87%
Córdoba	131	3,86	211	6,21			
Entre Ríos	294	22,93	308	24,02	37	2,89	-88%
Santa Fe	105	3,20	144	4,38	79	2,40	-45%
<b>Centro</b>	<b>656</b>	<b>2,49</b>	<b>1137</b>	<b>4,32</b>	<b>220</b>	<b>0,84</b>	<b>-81%</b>
La Rioja	0		3	0,84			
Mendoza	73	4,13	70	3,96	29	1,64	-59%
San Juan	21	2,94	83	11,61	282	39,44	240%
San Luis	1	0,22	2	0,44	1	0,22	
<b>Cuyo</b>	<b>95</b>	<b>2,89</b>	<b>158</b>	<b>4,80</b>	<b>312</b>	<b>9,48</b>	<b>97%</b>
Corrientes	32	3,09	13	1,26	3	0,29	-77%
Chaco	484	45,19	634	59,19	666	62,18	5%
Formosa	387	69,64	265	47,69	62	11,16	-77%
Misiones	221	19,88	185	16,64	136	12,24	-26%
<b>NEA</b>	<b>1124</b>	<b>29,78</b>	<b>1097</b>	<b>29,07</b>	<b>867</b>	<b>22,97</b>	<b>-21%</b>
Catamarca	47	11,63	37	9,15	2	0,49	
Jujuy	101	14,46	117	16,75	43	6,16	-63%
Salta	1260	99,42	1226	96,74	649	51,21	-47%
Santiago del Estero	59	6,68	69	7,81	26	2,94	-62%
Tucumán	59	3,90	86	5,69	45	2,98	-48%
<b>NOA</b>	<b>1526</b>	<b>32,02</b>	<b>1535</b>	<b>32,21</b>	<b>765</b>	<b>16,05</b>	<b>-50%</b>
Chubut	0		0		1	0,21	
La Pampa	77	22,55	58	16,99	38	11,13	-34%
Neuquén	38	6,72	25	4,42	29	5,13	16%
Río Negro	27	4,47	22	3,64	22	3,64	0%
Santa Cruz	7	2,99	7	2,99	19	8,12	171%
Tierra del Fuego	0		33	24,68	74	55,35	124%
<b>Sur</b>	<b>149</b>	<b>6,34</b>	<b>145</b>	<b>6,17</b>	<b>183</b>	<b>7,79</b>	<b>26%</b>
<b>Total PAIS ARGENTINA</b>	<b>3550</b>	<b>8,76</b>	<b>4072</b>	<b>10,05</b>	<b>2347</b>	<b>5,79</b>	<b>-42%</b>

Fuente: Sistema Nacional de Vigilancia de la Salud - SNVS - Módulo C2

**Casos por semana de Supuración genital NoGonocócica y sin especificar.**  
**Total país. Años 2010 a 2012.**



## IV.6. Enfermedades respiratorias

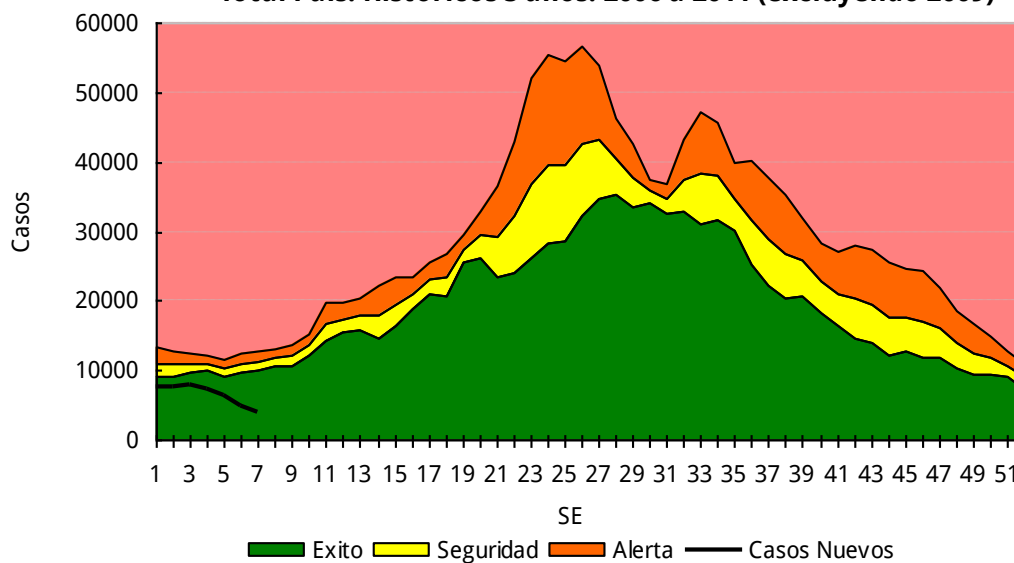
### IV.6.a. Vigilancia Clínica Enfermedad tipo influenza (ETI)

**Enfermedad Tipo Influenza (ETI)**  
**Casos y Tasas Acumulados por 100000 habitantes.**  
**Hasta la 7ª semana epidemiológica**  
**PAIS por Provincia**  
**Años 2010 - 2012**

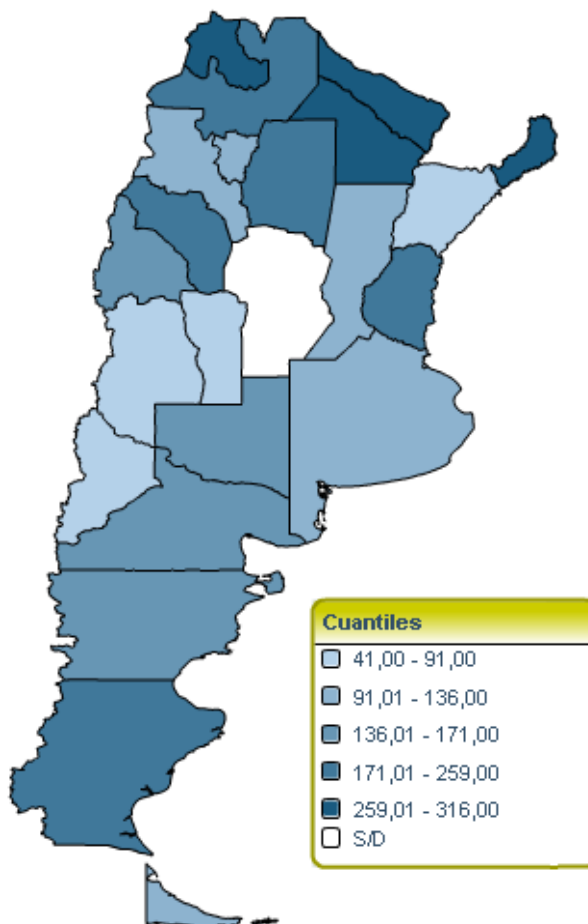
PROVINCIA	2010		2011		2012		Diferencia tasas 2011/2012
	Casos	Tasas	Casos	Tasas	Casos	Tasas	
No residentes	291		651		500		
Residentes	449	14,68	1164	38,06	784	25,63	-100%
<b>Total Notificado CABA</b>	<b>740</b>		<b>1815</b>		<b>1284</b>		
Region Sanitaria I	1569	231,45	1700	250,78	881	129,96	-48%
Region Sanitaria II	831	316,19	1236	470,29	1242	472,58	0%
Region Sanitaria III	435	169,42	963	375,07	1037	403,89	8%
Region Sanitaria IV	547	97,66	408	72,84	434	77,49	6%
Region Sanitaria V	10366	327,26	13326	420,71	8218	259,45	-38%
Region Sanitaria VI	4715	125,93	3991	106,59	3367	89,93	-16%
Region Sanitaria VII	3413	149,59	3804	166,73	1775	77,80	-53%
Region Sanitaria VIII	1628	140,20	3282	282,65	937	80,69	-71%
Region Sanitaria IX	254	81,10	413	131,86	231	73,75	-44%
Region Sanitaria X	150	46,28	438	135,15	205	63,25	-53%
Region Sanitaria XI	710	60,42	640	54,47	468	39,83	-27%
Region Sanitaria XII	767	55,12	712	51,16	398	28,60	-44%
<b>Total PROV. BUENOS AIRES</b>	<b>25385</b>	<b>165,74</b>	<b>30913</b>	<b>201,84</b>	<b>19193</b>	<b>125,31</b>	-38%
Córdoba	5580	164,28	6583	193,81	3	0,09	-100%
Entre Ríos	5164	402,81	7179	559,98	36	2,81	-99%
Santa Fe	2766	84,20	5792	176,31	3996	121,64	-31%
<b>Centro</b>	<b>39635</b>	<b>150,49</b>	<b>52282</b>	<b>198,50</b>	<b>24512</b>	<b>93,07</b>	-53%
La Rioja	116	32,64	311	87,52	815	229,35	162%
Mendoza	2021	114,46	1592	90,16	1074	60,83	-33%
San Juan	1218	170,34	1320	184,60	1188	166,14	-10%
San Luis	544	119,10	450	98,52	260	56,92	-42%
<b>Cuyo</b>	<b>3899</b>	<b>118,41</b>	<b>3673</b>	<b>111,55</b>	<b>3337</b>	<b>101,34</b>	-9%
Corrientes	2233	215,60	3627	350,19	471	45,48	-87%
Chaco	3899	364,01	5573	520,29	2964	276,72	-47%
Formosa	2354	423,62	2458	442,33	377	67,84	-85%
Misiones	6392	575,10	6430	578,52	3339	300,42	-48%
<b>NEA</b>	<b>14878</b>	<b>394,22</b>	<b>18088</b>	<b>479,28</b>	<b>7151</b>	<b>189,48</b>	-60%
Catamarca	982	242,93	1148	284,00	530	131,11	-54%
Jujuy	2387	341,75	2367	338,88	1813	259,57	-23%
Salta	3701	292,04	3990	314,84	1848	145,82	-54%
Santiago del Estero	2693	304,79	2927	331,27	1371	155,17	-53%
Tucumán	3887	257,16	2192	145,02	1727	114,26	-21%
<b>NOA</b>	<b>13650</b>	<b>286,46</b>	<b>12624</b>	<b>264,93</b>	<b>7289</b>	<b>152,97</b>	-42%
Chubut	1489	316,31	1287	273,40	527	111,95	-59%
La Pampa	702	205,59	703	205,89	574	168,11	-18%
Neuquén	489	86,51	615	108,80	533	94,30	-13%
Río Negro	1306	216,31	1265	209,52	767	127,04	-39%
Santa Cruz	339	144,82	374	159,77	501	214,02	34%
Tierra del Fuego	182	136,13	175	130,90	145	108,46	-17%
<b>Sur</b>	<b>4507</b>	<b>191,87</b>	<b>4419</b>	<b>188,13</b>	<b>3047</b>	<b>129,72</b>	-31%
<b>Total PAIS ARGENTINA</b>	<b>76569</b>	<b>188,97</b>	<b>91086</b>	<b>224,80</b>	<b>45336</b>	<b>111,89</b>	-50%

Fuente: Sistema Nacional de Vigilancia de la Salud - SNVS - Módulo C2

**Corredor endémico semanal de Eti - 2012**  
**Total País. Históricos 5 años: 2006 a 2011 (excluyendo 2009)**



**Mapa: Tasas de ETI por 100.000 hab.**  
**Total país. SE 7- Año 2012. Argentina**



Sistema Nacional de Vigilancia de la Salud - Dirección de Epidemiología

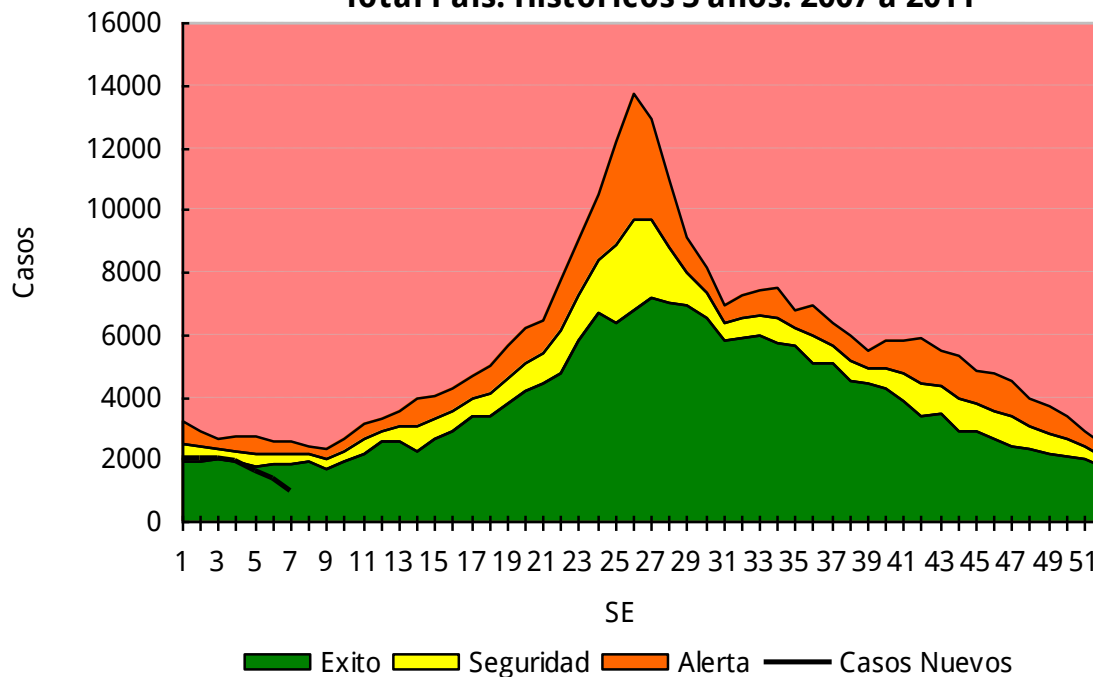
## IV.6.b. Vigilancia Clínica de Neumonía

### Neumonía Casos y Tasas Acumulados por 100000 habitantes. Hasta la 7° semana epidemiológica PAIS ARGENTINA por Provincia Años 2010 - 2012

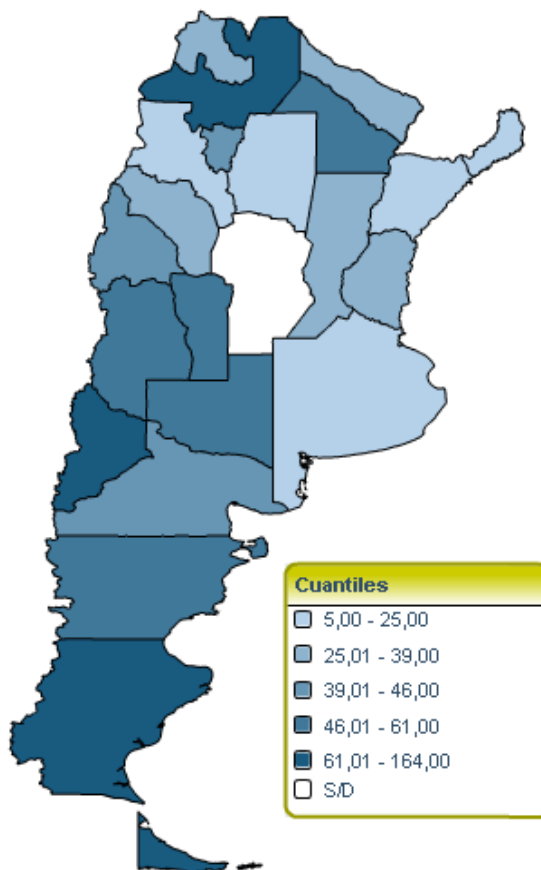
PROVINCIA	2010		2011		2012		Diferencia tasas 2011/2012
	Casos	Tasas	Casos	Tasas	Casos	Tasas	
No residentes	347		470		228		
Residentes	877	28,68	1105	0,94	781	0,03	-97%
<b>Total Notificado CABA</b>	<b>1224</b>		<b>1575</b>		<b>1009</b>		
Region Sanitaria I	335	49,42	424	62,55	244	35,99	-42%
Region Sanitaria II	166	63,16	173	65,83	132	50,23	-24%
Region Sanitaria III	65	25,32	74	28,82	52	20,25	-30%
Region Sanitaria IV	406	72,49	324	57,85	356	63,56	10%
Region Sanitaria V	847	26,74	1173	37,03	531	16,76	-55%
Region Sanitaria VI	795	21,23	1246	33,28	581	15,52	-53%
Region Sanitaria VII	700	30,68	846	37,08	369	16,17	-56%
Region Sanitaria VIII	1030	88,70	703	60,54	433	37,29	-38%
Region Sanitaria IX	187	59,71	227	72,48	177	56,51	-22%
Region Sanitaria X	102	31,47	117	36,10	107	33,02	-9%
Region Sanitaria XI	277	23,57	435	37,02	325	27,66	-25%
Region Sanitaria XII	318	22,85	354	25,44	172	12,36	-51%
<b>Total PROV. BUENOS AIRES</b>	<b>5228</b>	<b>34,1346</b>	<b>6096</b>	<b>39,8019</b>	<b>3479</b>	<b>22,715</b>	<b>-43%</b>
Córdoba	1179	34,71	1457	42,89			*
Entre Ríos	503	39,24	642	50,08	86	6,71	-87%
Santa Fe	1602	48,76	1804	54,91	1050	31,96	-42%
<b>Centro</b>	<b>9736</b>	<b>36,97</b>	<b>11574</b>	<b>43,94</b>	<b>5624</b>	<b>21,35</b>	<b>-51%</b>
La Rioja	137	38,55	106	29,83	99	27,86	-7%
Mendoza	843	47,74	885	50,12	1067	60,43	21%
San Juan	291	40,70	331	46,29	326	45,59	-2%
San Luis	298	65,24	323	70,71	239	52,32	-26%
<b>Cuyo</b>	<b>1569</b>	<b>47,65</b>	<b>1645</b>	<b>49,96</b>	<b>1731</b>	<b>52,57</b>	<b>5%</b>
Corrientes	579	55,90	660	63,72	60	5,79	-91%
Chaco	713	66,57	938	87,57	657	61,34	-30%
Formosa	575	103,47	324	58,31	82	14,76	-75%
Misiones	838	75,40	796	71,62	254	22,85	-68%
<b>NEA</b>	<b>2705</b>	<b>71,67</b>	<b>2718</b>	<b>72,02</b>	<b>1053</b>	<b>27,90</b>	<b>-61%</b>
Catamarca	125	30,92	146	36,12	46	11,38	-68%
Jujuy	259	37,08	362	51,83	227	32,50	-37%
Salta	1314	103,68	1315	103,76	843	66,52	-36%
Santiago del Estero	325	36,78	275	31,12	188	21,28	-32%
Tucumán	743	49,16	778	51,47	637	42,14	-18%
<b>NOA</b>	<b>2766</b>	<b>58,05</b>	<b>2876</b>	<b>60,36</b>	<b>1941</b>	<b>40,73</b>	<b>-33%</b>
Chubut	304	64,58	211	44,82	200	42,49	-5%
La Pampa	115	33,68	131	38,37	171	50,08	31%
Neuquén	255	45,11	277	49,01	373	65,99	35%
Río Negro	306	50,68	286	47,37	270	44,72	-6%
Santa Cruz	250	106,80	292	124,74	379	161,91	30%
Tierra del Fuego	63	47,12	96	71,81	149	111,45	55%
<b>Sur</b>	<b>1293</b>	<b>55,05</b>	<b>1293</b>	<b>55,05</b>	<b>1542</b>	<b>65,65</b>	<b>19%</b>
<b>Total PAIS ARGENTINA</b>	<b>18069</b>	<b>44,59</b>	<b>20106</b>	<b>49,62</b>	<b>11891</b>	<b>29,35</b>	<b>-41%</b>

Fuente: Sistema Nacional de Vigilancia de la Salud - SNVS - Módulo C2

### Corredor endémico semanal de Neumonía - 2012 Total País. Históricos 5 años: 2007 a 2011



Mapa: Tasas de Neumonía por 100.000 hab.  
Total país. SE 7- Año 2012. Argentina



Sistema Nacional de Vigilancia de la Salud - Dirección de Epidemiología

IV.6.c. Bronquiolitis en menores de 2 años<sup>7</sup>

**Bronquiolitis en menores de 2 años**  
**Casos y Tasas Acumulados por 100000 habitantes.**  
**Hasta la 7ª semana epidemiológica**  
**PAIS ARGENTINA por Provincia**  
**Años 2010 - 2012**

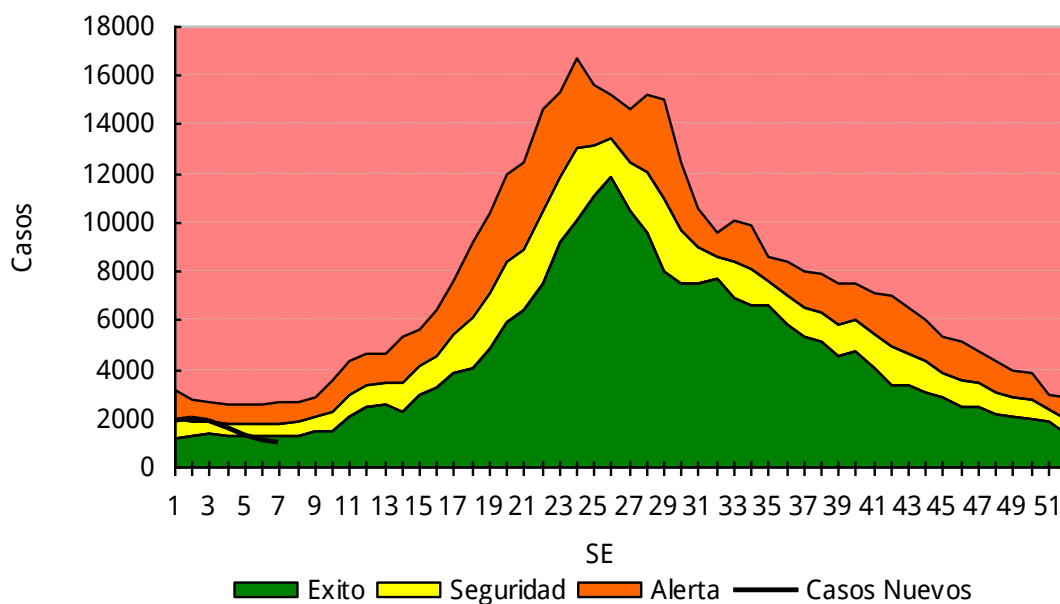
PROVINCIA	2010		2011		2012		Diferencia tasas 2011/2012
	Casos	Tasas	Casos	Tasas	Casos	Tasas	
No residentes	639		717		191		
Residentes	717	928,41	730	945,24	456	590,45	-100%
<b>Total notificado</b>	<b>1356</b>		<b>1447</b>		<b>647</b>		
<b>CABA</b>							
Region sanitaria I	249	1315,23	190	1003,59	91	480,67	-52%
Region sanitaria II	95	1154,59	64	777,83	67	814,29	5%
Region sanitaria III	54	749,79	103	1430,16	21	291,59	-80%
Region sanitaria IV	122	710,91	217	1264,50	179	1043,06	-18%
Region sanitaria V	1936	1826,28	1752	1652,71	944	890,50	-46%
Region sanitaria VI	1224	985,46	1765	1421,03	1127	907,36	-36%
Region sanitaria VII	1076	1471,73	1129	1544,23	721	986,17	-36%
Region sanitaria VIII	766	2338,00	638	1947,32	371	1132,37	-42%
Region sanitaria IX	216	2306,46	312	3331,55	178	1900,69	-43%
Region sanitaria X	74	785,65	99	1051,07	56	594,54	-43%
Region sanitaria XI	372	1019,49	923	2529,53	455	1246,95	-51%
Region sanitaria XII	377	804,01	428	912,77	176	375,35	-59%
<b>Total PROVINCIA BUENOS AIRES</b>	<b>6561</b>	<b>1339,60</b>	<b>7620</b>	<b>1555,82</b>	<b>4386</b>	<b>895,52</b>	<b>-42%</b>
Córdoba	462	456,89	606	599,30			*
Entre Ríos	393	837,72	917	1954,68	39	83,13	-96%
Santa Fe	434	420,69	426	412,94	234	226,83	-45%
<b>Centro</b>	<b>9206</b>	<b>1125,16</b>	<b>11016</b>	<b>1346,38</b>	<b>5306</b>	<b>648,50</b>	<b>-52%</b>
La Rioja	18	129,81	33	237,99	14	100,97	-58%
Mendoza	355	548,52	422	652,04	486	750,93	15%
San Juan	488	1705,64	459	1604,28	263	919,23	-43%
San Luis	99	532,03	103	553,53	83	446,04	-19%
<b>Cuyo</b>	<b>960</b>	<b>763,09</b>	<b>1017</b>	<b>808,39</b>	<b>846</b>	<b>672,47</b>	<b>-17%</b>
Corrientes	489	1134,49	340	788,81	22	51,04	-94%
Chaco	1023	2251,47	1237	2722,45	1001	2203,0504	-19%
Formosa	218	834,99	258	988,20	87	333,23	-66%
Misiones	941	1757,40	845	1578,11	237	442,62	-72%
<b>NEA</b>	<b>2671</b>	<b>1588,06</b>	<b>2680</b>	<b>1593,41</b>	<b>1347</b>	<b>800,87</b>	<b>-50%</b>
Catamarca	96	534,37	153	851,66	14	77,93	-91%
Jujuy	726	2383,61	834	2738,20	478	1569,37	-43%
Salta	563	962,57	1238	2116,64	696	1189,97	-44%
Santiago del Estero	925	2717,87	1280	3760,94	803	2359,41	-37%
Tucumán	641	1113,31	770	1337,36	456	792,00	-41%
<b>NOA</b>	<b>2951</b>	<b>1486,49</b>	<b>4275</b>	<b>2153,41</b>	<b>2447</b>	<b>1232,61</b>	<b>-43%</b>
Chubut	150	873,36	152	885,01	137	797,67	-10%
La Pampa	70	618,65	67	592,13	63	556,78	-6%
Neuquén	245	1168,06	186	886,77	199	948,75	7%
Río Negro	160	729,10	146	665,30	146	665,30	0%
Santa Cruz	209	2298,98	174	1913,98	160	1759,98	-8%
Tierra del Fuego	65	1235,74	82	1558,94	64	1216,73	-22%
<b>Sur</b>	<b>899</b>	<b>1048,26</b>	<b>807</b>	<b>940,99</b>	<b>769</b>	<b>896,68</b>	<b>-5%</b>
<b>Total PAIS ARGENTINA</b>	<b>16687</b>	<b>1194,94</b>	<b>19795</b>	<b>1417,50</b>	<b>10715</b>	<b>767,29</b>	<b>-46%</b>

Fuente: Sistema Nacional de Vigilancia de la Salud - SNVS - Módulo C2

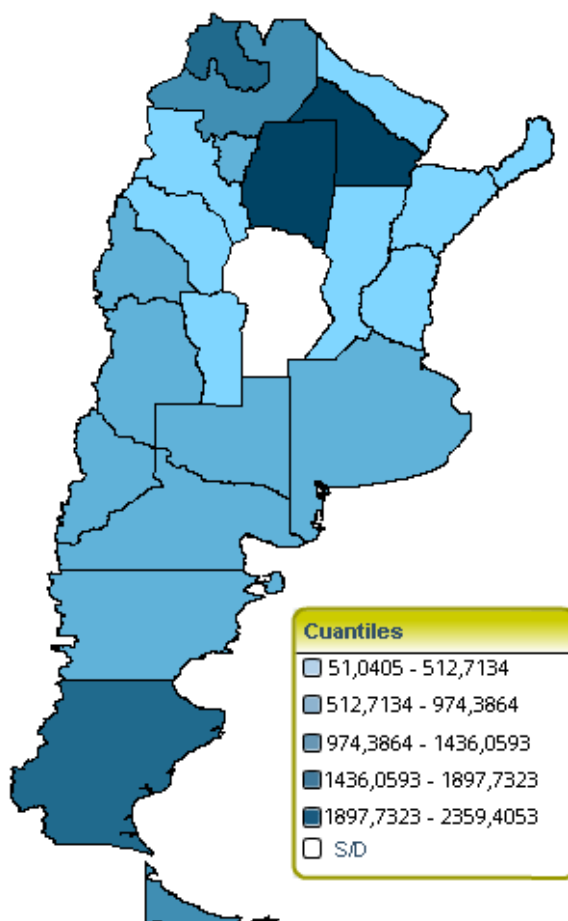
<sup>7</sup> El evento bronquiolitis en menores de 2 años comenzó a notificarse a nivel nacional de manera oficial a partir del 2006.



### Corredor endémico semanal de coqueluche años - 2010 Total País. Históricos 5 años: 2007 a 2011



Mapa: Tasas de Bronquiolitis < 2 años por 100.000 hab.  
Total país. SE 7- Año 2012. Argentina



Sistema Nacional de Vigilancia de la Salud - Dirección de Epidemiología

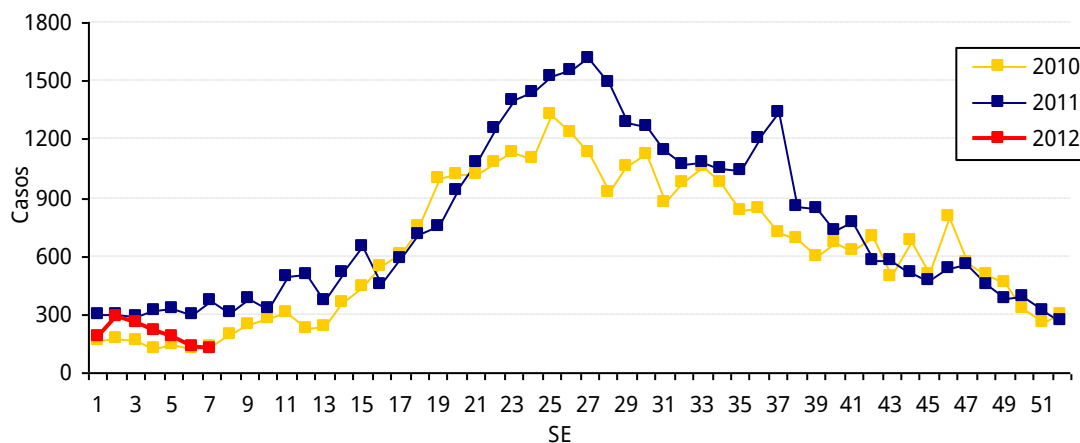
## IV.6.d. IRAG (IRA internada)

**IRAG (IRA internada)**  
**Casos y Tasas Acumulados por 100000 habitantes.**  
**Hasta la 7ª semana epidemiológica**  
**PAIS ARGENTINA por Provincia**  
**Años 2010 - 2012**

PROVINCIA	2010		2011		2012		Diferencia tasas
	Casos	Tasas	Casos	Tasas	Casos	Tasas	
Total Notificado CABA	33		114		122		
Buenos Aires	20	0,13	431	2,81	280	1,83	-35%
Córdoba	21	0,62	188	5,53			
Entre Ríos	4	0,31	64	4,99	64	4,99	0%
Santa Fe	251	7,64	18	0,55	14	0,43	-22%
<b>Centro</b>	<b>329</b>	<b>1,25</b>	<b>815</b>	<b>3,09</b>	<b>480</b>	<b>1,82</b>	<b>-41%</b>
La Rioja	18	5,07	45	12,66	1	0,28	-98%
Mendoza	0		128	7,25	144	8,16	13%
San Juan	4	0,56	12	1,68			
San Luis	0		22	4,82	37	8,10	68%
<b>Cuyo</b>	<b>22</b>	<b>0,67</b>	<b>207</b>	<b>6,29</b>	<b>182</b>	<b>5,53</b>	<b>-12%</b>
Corrientes	95	9,17	58	5,60	79	7,63	36%
Chaco	5	0,47	217	20,26	118	11,02	-46%
Formosa	0		79	14,22	20	3,60	-75%
Misiones	212	19,07	579	52,09	174	15,66	-70%
<b>NEA</b>	<b>312</b>	<b>8,27</b>	<b>933</b>	<b>24,72</b>	<b>391</b>	<b>10,36</b>	<b>-58%</b>
Catamarca	64	15,83	9	2,23	3	0,74	-67%
Jujuy	254	36,37	0		37	5,30	
Salta	0		0		4	0,32	
Santiago del Estero	1	0,11	58	6,56	22	2,49	-62%
Tucumán	36	2,38	88	5,82	165	10,92	88%
<b>NOA</b>	<b>355</b>	<b>7,45</b>	<b>155</b>	<b>3,25</b>	<b>231</b>	<b>4,85</b>	<b>49%</b>
Chubut	0		14	2,97	51	10,83	264%
La Pampa	0		2	0,59	2	0,59	0%
Neuquén	4	0,71	8	1,42	21	3,72	163%
Río Negro	1	0,17	33	5,47	22	3,64	-33%
Santa Cruz	0		3	1,28	2	0,85	-33%
Tierra del Fuego	0		23	17,20	8	5,98	-65%
<b>Sur</b>	<b>5</b>	<b>0,21</b>	<b>83</b>	<b>3,53</b>	<b>106</b>	<b>4,51</b>	<b>28%</b>
<b>Total PAIS</b>	<b>1023</b>	<b>2,52</b>	<b>2193</b>	<b>5,41</b>	<b>1390</b>	<b>3,43</b>	<b>-37%</b>

Fuente: Sistema Nacional de Vigilancia de la Salud - SNVS - Módulo C2

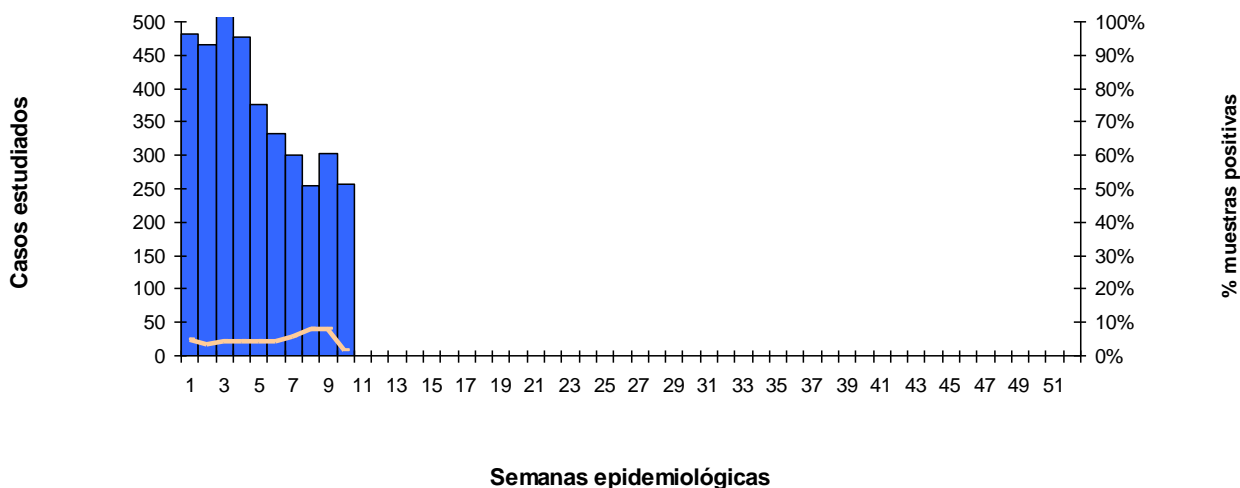
**Casos por semana de IRAG (IRA Internada). Total país.**  
**Años 2010 a 2011.**



### IV.6.e. Vigilancia de virus respiratorios

Hasta la SE 10 de 2012, fueron estudiados para virus respiratorios y notificados 3759 casos de infección respiratoria aguda en todo el país. Encontrándose un porcentaje de positividad sobre el total de casos estudiados entre el 2% al 8%.

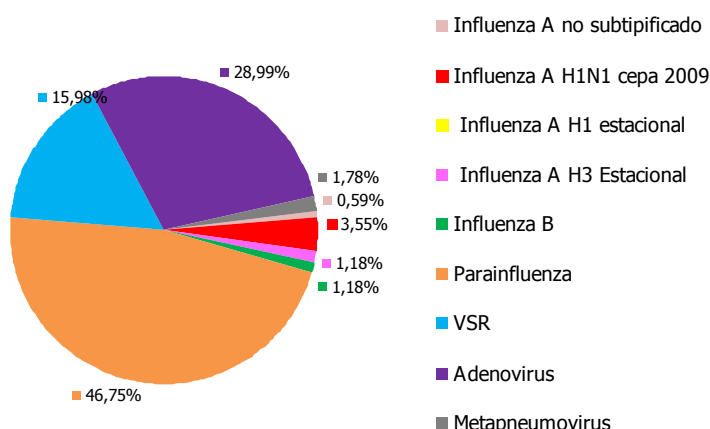
**Casos positivos por SE y porcentaje de positividad general. SE 1 a 10 de 2012.**  
Muestras estudiadas=3759.



**Fuente:** Datos aportados por los laboratorios al SNVS-SIVILA

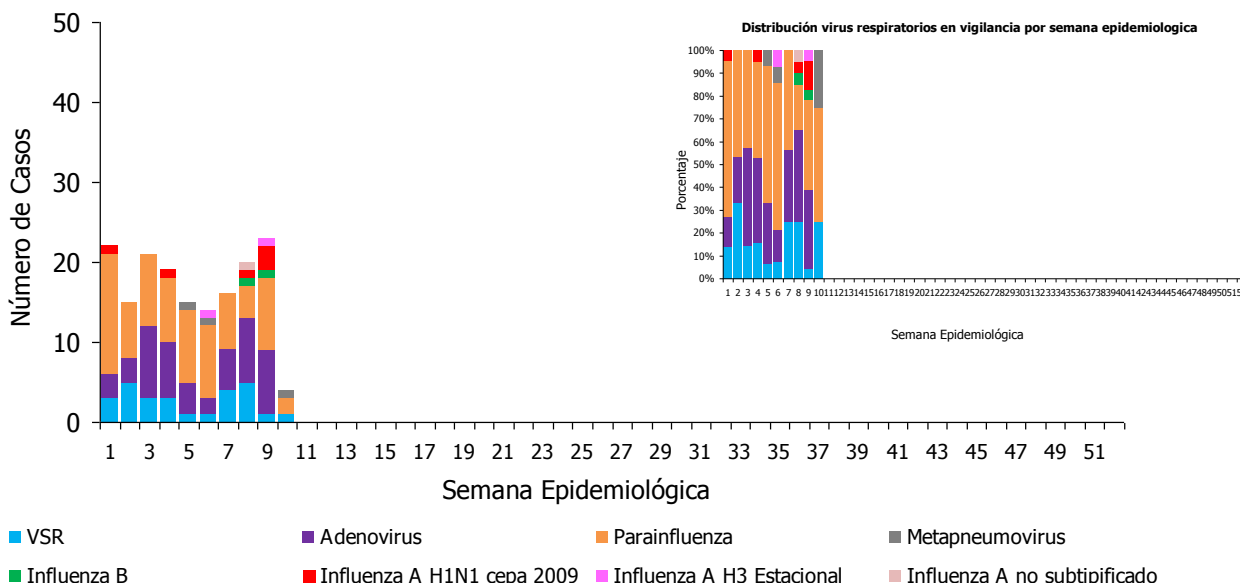
Entre las SE 1 y 10 de 2012 fue hallado con mayor frecuencia el virus parainfluenza, correspondiendo al 46,75% de las muestras positivas, seguido por el Adenovirus y el Virus Sincicial Respiratorio, con el 29% y 16% de las muestras positivas respectivamente.

**Distribución porcentual de virus respiratorios identificados. Argentina. SE 1 a 10 de 2012.**  
n=169.



En cuanto a la distribución por SE de los virus, se observa en las 10 primeras semanas de 2012 el predominio de virus Parainfluenza por sobre el resto de los virus respiratorios identificados.

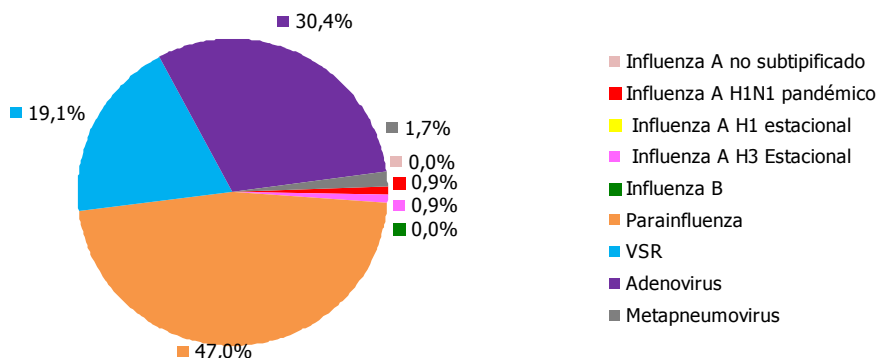
**Distribución virus respiratorios en vigilancia por semana epidemiológica SE 1 a 10 de 2012. Argentina n=169**



**Distribución por grupos de edad:**

En los menores de 2 años el virus Parainfluenza fue identificado en el 47% de los casos de muestras positivas, seguido por el Adenovirus con más del 30% y el Virus Sincicial Respiratorio con el 19%. El conjunto de virus Influenza acumula hasta el momento el 1,8%.

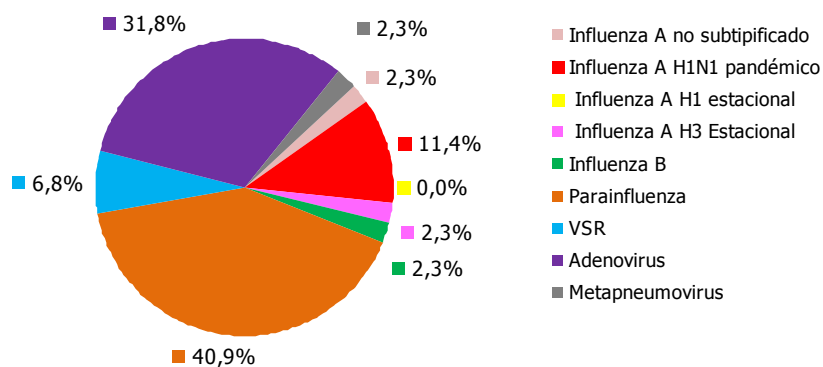
**Porcentaje de positivos según tipo de virus respiratorios en menores de 2 años. Argentina SE 1 a 10 n= 115 Muestras estudiadas=2342**



**Fuente:** Datos aportados por los laboratorios al SNVS-SIVILA

En los pacientes entre 2 y 64 años sobre un total de 44 muestras estudiadas con resultado positivo, 18 corresponden al virus Parainfluenza, seguido del Adenovirus con 14 casos de muestras positivas. Encontrándose 5 pacientes con muestras positivas para virus influenza A H1N1 pandémico durante este periodo.

**Porcentaje de positivos según tipo de virus respiratorios en  
pacientes de 2 a 64 años  
Argentina SE 1 a 10  
n= 44 Muestras estudiadas=1057**



**Fuente:** Datos aportados por los laboratorios al SNVS-SIVILA