



Ministerio de  
Salud  
Presidencia  
de la Nación

# BOLETÍN INTEGRADO DE VIGILANCIA

Secretaría de Promoción  
y programas sanitarios

---

N° 115 - SE 15 Abril de 2012

## PRESENTACIÓN DEL SR. SECRETARIO DE PROMOCIÓN Y PROGRAMAS SANITARIOS

# Boletín integrado de vigilancia

Información para la acción: Una herramienta clave para la toma de decisión

Tengo el agrado de dirigirme a ustedes con el objeto de informarles que el Ministerio de Salud de la Nación se encuentra trabajando intensamente para optimizar la calidad y la difusión de la información. En este sentido, consideramos clave la articulación entre todas las áreas y programas con el objeto de obtener y difundir información de alta calidad, analizada en conjunto con las correspondientes recomendaciones para el personal de salud y la población ante las situaciones descriptas.

En este sentido, a partir de agosto de 2011, el boletín de vigilancia semanal, se denomina “Boletín Integrado de Vigilancia”.

Esto significa no solo un cambio de denominación, sino el resultado de la articulación real del trabajo de las diferentes áreas del Ministerio de Salud de la Nación que unen sus esfuerzos para realizar un producto común que pretende cubrir las necesidades de información de todos los actores vinculados con la vigilancia de eventos de importancia para la Salud Pública y ser una herramienta útil para la toma de decisiones.

El propósito que persigue este nuevo formato es brindar, junto con la situación general de los eventos bajo vigilancia de notificación obligatoria, un análisis integral de la información disponible sobre este tipo de patologías.

Consideramos que este paso es un avance más en el fortalecimiento del análisis y difusión de la vigilancia nacional y en la posibilidad de contar cada vez con más y mejores herramientas de análisis para lograr intervenciones oportunas, efectivas y eficientes y, de esta manera, contribuir a la constante mejora de la salud de la población argentina.



Dr. Máximo Diosque  
SECRETARIO DE PROMOCIÓN Y  
PROGRAMAS SANITARIOS

## Sobre el Boletín integrado de vigilancia

El ahora “Boletín integrado de vigilancia” muestra en primer lugar, la situación en que se encuentran en relación con lo esperado los 86 eventos bajo vigilancia por ley nacional a través de la Vigilancia Clínica del SNVS (Módulo C2). Estos datos incluyen todas las notificaciones al sistema de vigilancia, tanto los casos sospechosos como aquellos confirmados, los eventos en eliminación y aquellos que se notifican sin ninguna confirmación o estudio complementario. La visualización de la primera tabla alerta sobre eventos con notificaciones por encima de lo esperado y la consiguiente necesidad de evaluar, en particular en los niveles provinciales y sub-provinciales, la situación del evento en cada territorio.

Es fundamental destacar que los casos consignados, aunque no se aclare específicamente, incluyen notificaciones de eventos que se han sospechado desde el nivel local a partir de la primera consulta con el profesional médico. Precisamente eso es lo esperado del sistema de vigilancia clínica: la notificación oportuna ante la sospecha.

Los datos se presentan con 4 semanas de atraso para facilitar la comparación en el año actual y el 2010.

El boletín propone tres diferentes modalidades de presentar la información expuesta en las tablas iniciales.

En primer lugar un **“Análisis detallado de eventos seleccionados”**, donde se ofrece un análisis en profundidad de aquella o aquellas enfermedades escogidas, integrando

clínica, laboratorio y epidemiología, así como acciones de prevención y control cuando corresponda.

El análisis de cada evento permanecerá en el boletín durante 4 semanas.

En esta edición no se presenta actualización de esta sección.

En segundo término se presenta la **“Situación general de eventos seleccionados”**, donde se muestra un panorama más sucinto de algunos eventos seleccionados. Se expone la actualización de la Vigilancia de las enfermedades febriles exantemáticas, PAF, coqueluche, ESAVI y dengue.

Por último, la **“Presentación de eventos seleccionados”** ofrece los casos y tasas provinciales (2010 a 2012) y los casos semanales de la vigilancia clínica comparando con años anteriores en forma de actualización semanal; de ciertas patologías, además, se presenta información de la vigilancia Laboratorial (módulo SIVILA).

Los siguientes grupos de eventos fueron actualizados para este boletín: gastroentéricas, envenenamientos por animales ponzoñosos, zoonóticas, intoxicaciones, infecciones de transmisión sexual y las enfermedades respiratorias.

Quienes realizamos el boletín esperamos que esta nueva versión cumpla con las expectativas y esperamos contar con vuestras sugerencias para continuar mejorándolo!

Equipo de trabajo  
Boletín Integrado de Vigilancia

## ÍNDICE

<b>Presentación del Sr. Secretario de Promoción y Programas Sanitarios</b> .....	<b>2</b>
<b>Índice</b> .....	<b>4</b>
<b>I. Tabla general</b> .....	<b>5</b>
<b>II. Análisis detallado de eventos seleccionados</b> .....	<b>7</b>
<b>III. Situación general de eventos seleccionados</b> .....	<b>8</b>
III.1. Vigilancia de las Enfermedades febriles exantemáticas (EFE) .....	8
III.1.a. Situación actual de sarampión y rubéola.....	8
III.1.b. Casos sospechosos notificados .....	10
III.2. Síndrome de rubéola congénita .....	11
III.2.a. Situación actual.....	11
III.2.b. Distribución de los casos sospechosos de SRC notificados.....	11
III.3. Poliomielitis: Vigilancia de las Parálisis Fláccida Aguda en Menores de 15 años.....	12
III.3.a. Poliomielitis en el mundo .....	12
III.3.b. Situación de indicadores.....	12
III.3.c. Antecedentes y situación actual .....	13
III.4. Vigilancia de Coqueluche .....	16
III.4.a. Análisis de la situación actual .....	16
III.4.b. Indicadores .....	18
III.5. Vigilancia de Eventos supuestamente atribuibles a la vacunación e inmunización (ESAVIs).....	19
III.5.a. Introducción.....	19
III.5.b. Preguntas frecuentes.....	19
III.5.c. Situación 2011.....	20
III.5.d. Conclusiones y Recomendaciones .....	21
III.6. Vigilancia de dengue .....	22
III.6.a. Resumen de la Situación Actual.....	22
III.6.b. Notificación en los países limítrofes .....	24
<b>IV. Presentación de eventos seleccionados</b> .....	<b>25</b>
IV.1. Enfermedades gastroentéricas .....	25
IV.1.a. Diarreas .....	25
IV.1.b. Triquinosis .....	27
IV.2. Envenenamiento por animales ponzoñosos.....	28
IV.2.a. Alacranismo .....	28
IV.2.b. Aracnoidismo.....	30
IV.2.c. Ofidismo.....	31
IV.3. Enfermedades Zoonóticas .....	32
IV.3.a. Hidatidosis .....	32
IV.3.b. Leptospirosis.....	33
IV.3.c. Psitacosis.....	34
IV.4. Intoxicaciones .....	35
IV.4.a. Monóxido de carbono .....	35
IV.4.b. Plaguicidas agrícolas.....	36
IV.4.c. Plaguicidas de uso doméstico .....	37
IV.5. Infecciones de transmisión sexual .....	38
IV.5.a. Sífilis temprana y sin especificar.....	38
IV.5.b. Supuración genital gonocócica.....	39
IV.5.c. Supuración genital no gonocócica y sin especificar .....	40
IV.6. Enfermedades respiratorias.....	41
IV.6.a. Vigilancia Clínica Enfermedad tipo influenza (ETI) .....	41
IV.6.b. Vigilancia Clínica de Neumonía .....	43
IV.6.c. Bronquiolitis en menores de 2 años .....	45
IV.6.d. IRAG (IRA internada) .....	47
IV.6.e. Vigilancia de virus respiratorios .....	48

## I. TABLA GENERAL

**Tabla 1: Eventos erradicados, en eliminación o control (n=6/86)**

Grupo	Eventos	Casos sospechosos (notificaciones)	
		Acum SE 14/2012	Acum SE 14/2011
<b>Inmunoprevenibles*</b>	Difteria	0	0
	Rubeola congénita	14	4
	Enfermedad febril exantemática (sarampión/rubeola)	65	106
	Poliomelitis: PAF < 15 años	44	45
	Viruela	0	0

\*La viruela es la única enfermedad inmunoprevenible erradicada del planeta gracias a la vacuna universal.

La poliomelitis y el sarampión están eliminados en Argentina y la difteria, rubeola y rubeola congénita en control.

**Tabla 2: Eventos con umbral esperado 0 (Cero) o similar (n=15/86)**

Grupo	Eventos	Acum SE 11/2012	Acum SE 11/2011
<b>Gastroentéricas</b>	Colera	0	0
<b>Inf. de transm. sexual</b>	Sífilis Congénita	26	66
<b>Inmunoprevenibles</b>	Tetanos Neonatal	0	0
	Tetanos Otras Edades	1	1
<b>Meningoencefalitis</b>	Meningoencefalitis Tuberculosa < 5 Años	2	1
<b>Otros eventos</b>	Encefalopatía espongiiforme	1	2
<b>Respiratorias</b>	Síndrome Respiratorio Agudo Severo (SARS)	0	0
<b>Vectoriales</b>	Fiebre del Nilo occidental	0	0
	Fiebre recurrente	0	0
	Peste	0	0
	Tifus epidémico	0	0
<b>Vectorial/Inmunoprevenible</b>	Fiebre Amarilla	0	0
<b>Zoonóticas</b>	Carbunco Extracutáneo (Antrax)	0	0
	Carbunco Cutáneo	2	0
<b>Zoonótica/Inmunoprevenible</b>	Rabia Humana	0	0

### Referencias:

Comparación del evento ACUMULADO 2011 en relación con el acumulado 2010 o acumulado mediana últimos 5 años.

Las referencias se indicaron con tres colores:

	Acum. por debajo de lo esperado
	Acum. igual a lo esperado
	Acum. por encima de lo esperado

Tabla 3: Eventos ordenados por grupo con umbral por encima de 0 (cero) (n=65/86)

Grupo	Eventos	Acum SE 11/2012	Acum SE 11/2011	Semana 11/2012	Mediana/ Media	Índice epidémico
Envenenamiento por animales ponzoñosos	Env. por animal ponzoñoso - Alacranismo	1828	2529	81	2983,0	0,61
	Env. por animal ponzoñoso - Aracnoidismo	207	335	8	428,0	0,48
	Env. por animal ponzoñoso - Ofidismo	227	198	12	306,0	
Gastroentéricas	Botulismo	3	3	2	3,2	
	Botulismo del Lactante	9	10	0	8,8	
	Diarreas	224095	268496	10095	315791,0	0,71
	Diarreas agudas sanguinolientas	322	291	12	145,0	2,22
	Fiebre tifoidea y paratifoidea	3	1	0	10,0	
	Intox. por moluscos	0	0	0	1,0	
	Síndrome uremico hemolítico (SUH)	82	106	3	114,2	
	Toxo-Infecciones Alimentarias	936	2361	28	2202,0	0,43
Hepatitis virales	Triquinosis	20	41	1	18,6	
	Hepatitis C	33	72	7	106,2	
	Hepatitis D	0	0	0	0,2	
	Hepatitis E	0	0	0	0,4	
Hepatitis virales/ Inmunoprevenibles	Hepatitis Sin Especificar	68	90	6	176,6	
	Hepatitis A	31	50	1	260,6	
Hepatitis B	Hepatitis B	61	85	3	124,2	
	Infeccion por VIH*	Año 2010: 3551	Año 2009: 4731			
Infecciones de transmisión sexual	SIDA*	Año 2010: 1147	Año 2009: 1533			
	Sífilis Temprana y sin especificar	355	450	23	534,0	0,66
	Supuracion genital gonococcica	426	403	26	647,0	0,66
	Supuracion genital no gonococcica y S/E	4320	5198	216	5425,0	0,80
	Coqueluche (C2)	1019	516	49	252,0	4,04
Inmunoprevenibles	Parotiditis	877	1030	35	1644,0	0,53
	Varicela**	10345	14425	283	13303,0	0,78
	Intox. Medicamentosa	1405	1458	91	1751,0	0,80
Intoxicación aguda por agentes químicos	Intox. por Monóxido De Carbono	89	98	2	111,2	
	Intox. por Otros Toxicos	1787	1799	104	1987,0	0,90
	Intox. por Plaguicidas Agricolas	54	54	3	51,8	
	Intox. por Plaguicidas de uso doméstico	80	90	2	115,8	
	Intox. por Plaguicidas Sin Identificar	107	69	2	242,0	
	Mening. y otras inv. por <i>N. meningitidis</i>	22	32	0	36,0	
Meningoencefalitis	Mening. bacteriana por otros agentes	36	26	2	35,8	
	Mening. bacteriana sin especificar agente	50	74	3	73,4	
	Mening. micóticas y parasitarias	3	6	0	7,0	
	Mening. por <i>Haemophilus influenzae</i>	8	7	0	4,4	
	Mening. por otros virus	16	21	0	22,2	
	Mening. por <i>Streptococcus pneumoniae</i>	18	27	1	28,6	
	Mening. sin especificar etiología	79	66	4	54,4	
	Mening. virales por enterovirus	25	23	1	23,0	
	Mening. virales sin esp. agente	122	124	1	155,0	
	Mening. virales urleanas	0	0	0	0,0	
	Otros eventos	Lepra	9	23	0	41,8
Tuberculosis***		Año 2010: 10579	Año 2009: 10657			
Respiratorias	Bronquiolitis < 2 años	18307	23732	1128	19828,0	0,92
	Enfermedad Tipo Influenza (ETI)	85694	118781	4695	134502,0	0,64
	IRAG (IRA internada)****	3241	2912	177		
	Neumonía	20344	25053	1175	23112,0	0,88
Vectoriales	Chagas agudo congénito	23	44	0	40,6	
	Chagas agudo vectorial*****	0	0			
	Dengue	174	265	10		
	Dengue grave	0	1	0	0,8	
	Encefalitis por arbovirus	18	11	0	3,6	
	Leishmaniasis Cutanea	26	20	1	31,4	
	Leishmaniasis Mucosa	5	5	0	5,8	
	Leishmaniasis Visceral	8	2	0	6,0	
	Paludismo	10	16	0	56,8	
Zoonóticas	Brucelosis	35	53	2	42,4	
	Fiebre Hemorrágica Argentina	27	4	2	3,8	
	Hantavirus	86	39	13	29,8	
	Hidatidosis	64	97	4	89,2	
	Leptospirosis	103	82	6	58,0	
	Psitacosis	46	25	1	23,4	
Rabia animal	20	0	4	7,2		

\* Fuente: Dirección de SIDA e ITS. Incluye todos los nuevos diagnósticos notificados de infección por VIH, independientemente de si cumplen o no con los criterios para ser definidos como casos de SIDA. Nota: El año 2010 para los dos eventos se encuentra incompleto por retraso en la notificación.

\*\* Nota: La varicela es un evento inmunoprevenible bajo vigilancia por resolución ministerial. En el calendario oficial de vacunación aún no se encuentra incorporada la vacuna.

\*\*\* Fuente: Programa Nacional de Tuberculosis - INER "Emilio Coni". Dato 2010, información preliminar.

\*\*\*\* Nota: El evento IRAG (IRA internada) comenzó a notificarse en forma oficial en 2010.

\*\*\*\*\* Fuente: Programa Nacional de Chagas - Coordinación Nacional de Control de Vectores

## **II. ANÁLISIS DETALLADO DE EVENTOS SELECCIONADOS**

**En preparación**



### III. SITUACIÓN GENERAL DE EVENTOS SELECCIONADOS

#### III.1. Vigilancia de las Enfermedades febriles exantemáticas (EFE)

##### III.1.a. Situación actual de sarampión y rubéola

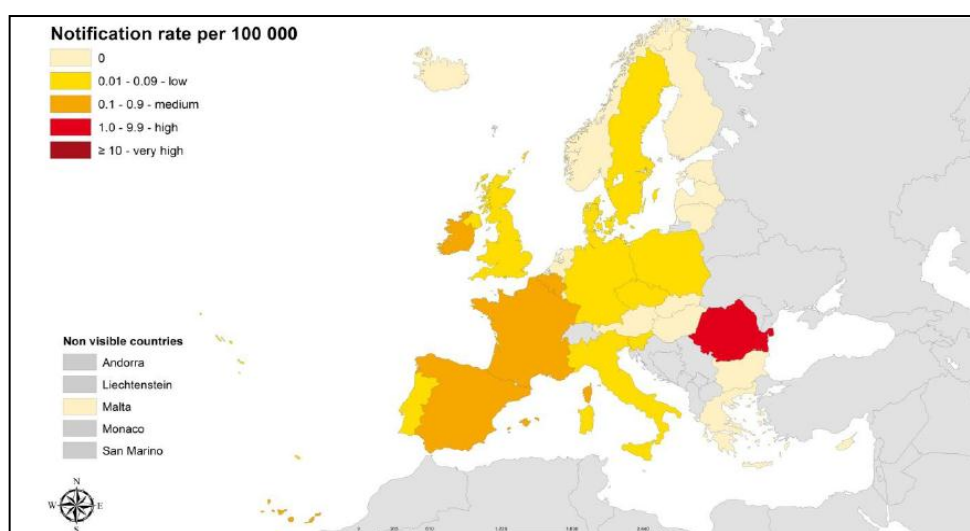
Las coberturas por debajo del 95% en la población de varios países europeos han resultado en la acumulación de individuos susceptibles. Así el sarampión ha reemergido en la región. El número de casos se ha cuadruplicado desde el 2009 en Europa.

##### Situación de los países europeos y otras regiones:

**España:** En el 2011 reporto aproximadamente 2.000 casos de sarampión, en la mayoría de sus regiones. A principios de marzo de 2012, nuevos brotes se ha reportado en Valencia (255 casos) y Alicante (353 casos). El Departamento de Salud de la región esta recomendando aplicar la primera dosis de triple viral entre los 12 y 15 meses y promoviendo la vacunación en adultos de 20 a 25 años, que desconocen su antecedente de inmunización.

**Reino Unido:** En Merseyside se esta produciendo brote de sarampión, que al 6 de marzo, la Agencia de Protección de la Salud (HPA) está investigando 48 casos confirmados por laboratorio, 37 casos probables y 108 casos sospechosos. La mayoría de los casos son en niños menores de cinco años de edad que no fueron vacunados a los 13 meses, con la vacuna triple viral (sarampión, rubéola y parotiditis). Un pequeño número de adultos también han sido afectados. En North Wales, se diagnosticaron 36 casos, de los cuales 30 estaban asociados a un brote en una escuela secundaria y 6 vivían cerca. Una evaluación de las coberturas ha descubierto que más de 7.000 niños menores de cinco años en Halton, St. Helens, Knowsley, Liverpool y Sefton no fueron inmunizados correctamente a los 13 meses y por lo tanto son vulnerables a la infección.

**Figura 1.** Distribución y tasas de notificación de casos de sarampión, por país.



Del 1 al 31 de enero de 2012 (n=584).

**Fuente:** WHO Epidemiologic Brief N° 2012. European Centre for Disease Prevention and Control. Rapid Risk Assessment. Outbreak of measles in Ukraine and potential for spread in the EU, 2012. 19 March 2012.

Ucrania, desde el 2010 ha venido experimentando un descenso en las coberturas del programa de inmunización de rutina, debido a fuertes grupos anti-vacunas en la población.



Las coberturas reportadas en el año 2006 estaban alrededor del 98%, y han ido descendiendo desde entonces y en el 2010 se informó una cobertura con triple viral (SRP) con una dosis del 56.1% y con dos del 40.7%.

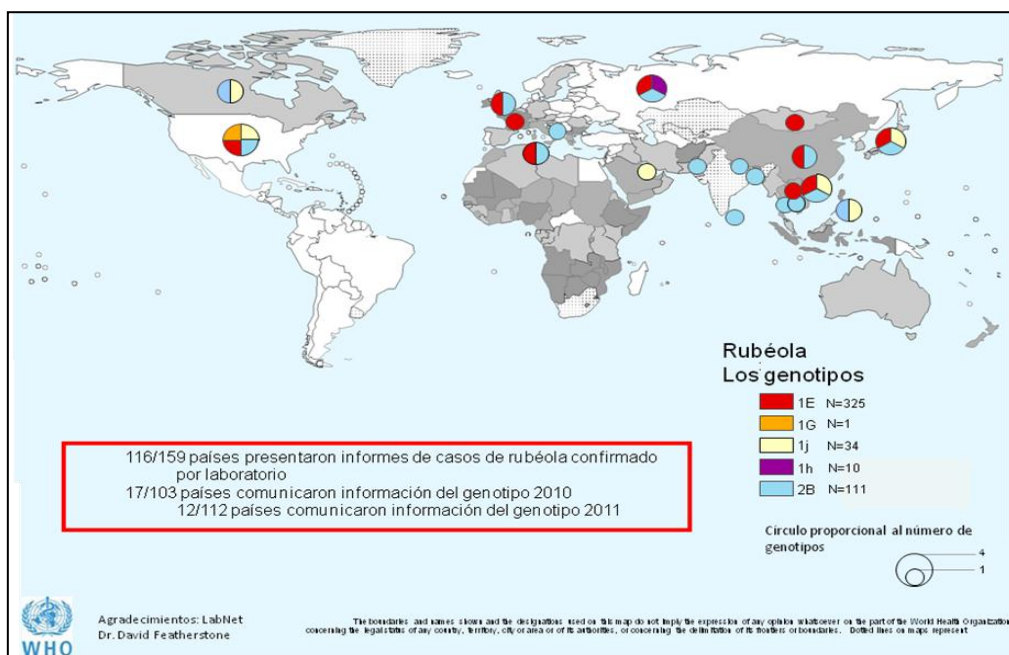
Durante junio del corriente se desarrollará la Eurocopa 2012 en Ucrania y en Polonia, con el consiguiente riesgo de exposición a la enfermedad a las personas que viajen a Ucrania a presenciar los partidos, o a trabajar y no estén correctamente inmunizados.

### Situación de los países la Región de las Américas:

Hasta la SE 13 se han confirmado 78 casos confirmados de sarampión, de los cuales 48 casos corresponden a Ecuador, 27 a Estados Unidos y uno a Brasil y Canadá. En lo que respecta a la clasificación de la misma, 9 casos fueron importados, 65 relacionados con importación y 4 desconocidos.

En cuanto a rubéola se ha confirmado un caso importado en Canadá, hasta la SE 13.

**Figura 2.** Distribución de los genotipos de rubéola notificados a la OMS 2010-11



**Fuente:** Boletín semanal de Sarampión/Rubéola. OPS/OMS Vol. 18, N° 13 Informes de países a OPS/OMS.

### III.1.b. Casos sospechosos notificados

En la tabla 1 se presentan los casos notificados en 2011 y 2012 para la misma SE, según jurisdicción. Para los casos notificados durante el corriente año se agrega el estado de clasificación de los mismos.

**Tabla 1.** Casos sospechosos notificados de EFE según provincia. SE 1 a 11. Años 2011-2012. Total país.

Provincia	Casos	Tasas	Casos en estudio	Casos Descartados	Confirmado Sarampión	Confirmado Rubéola	Casos Totales	Tasas
	2011 hasta SE 14		2012 hasta SE 14					
Buenos Aires	20	0,13	14	1	0	0	15	0,10
CABA	8	0,28	1	0	0	0	1	0,03
Córdoba	12	0,36	2	1	0	0	3	0,09
Entre Ríos	5	0,40	4	0	0	0	4	0,32
Santa Fe	17	0,53	12	3	0	0	15	0,47
Centro	62	0,24	33	5	0	0	38	0,14
La Rioja	0	0,00	0	0	0	0	0	0,00
Mendoza	3	0,17	0	2	0	0	2	0,11
San Juan	0	0,00	3	0	0	0	3	0,44
San Luis	0	0,00	2	0	0	0	2	0,46
Cuyo	3	0,09	5	2	0	0	7	0,22
Corrientes	1	0,10	2	0	0	0	2	0,20
Chaco	3	0,28	7	1	0	0	8	0,76
Formosa	4	0,76	1	0	0	0	1	0,19
Misiones	2	0,18	1	0	0	0	1	0,09
NEA	10	0,27	11	1	0	0	12	0,33
Catamarca	0	0,00	2	0	0	0	2	0,54
Jujuy	5	0,74	0	0	0	0	0	0,00
Salta	4	0,33	0	0	0	0	0	0,00
Santiago del Estero	1	0,11	0	0	0	0	0	0,00
Tucumán	4	0,28	0	2	0	0	2	0,14
NOA	14	0,30	2	2	0	0	4	
Chubut	4	0,79	0	0	0	0	0	0,00
La Pampa	1	0,32	0	0	0	0	0	0,00
Neuquén	6	1,09	2	0	0	0	2	0,36
Río Negro	5	0,79	0	1	0	0	1	0,16
Santa Cruz	1	0,37	1	0	0	0	1	0,37
Tierra del Fuego	0	0,00	0	0	0	0	0	0,00
SUR	17	0,71	3	1	0	0	4	0,17
<b>Total Argentina</b>	<b>106</b>	<b>0,26</b>	<b>54</b>	<b>11</b>	<b>0</b>	<b>0</b>	<b>65</b>	<b>0,16</b>

Fuente: SNVS-C2-SIVILA. ProNaCEI. Datos preliminares

Para ficha de notificación, definiciones de casos, flujo de notificación y recomendaciones: <http://www.msal.gov.ar/index.php/ayuda/51-programa-nacional-de-inmunizaciones>

## III.2. Síndrome de rubéola congénita

### III.2.a. Situación actual

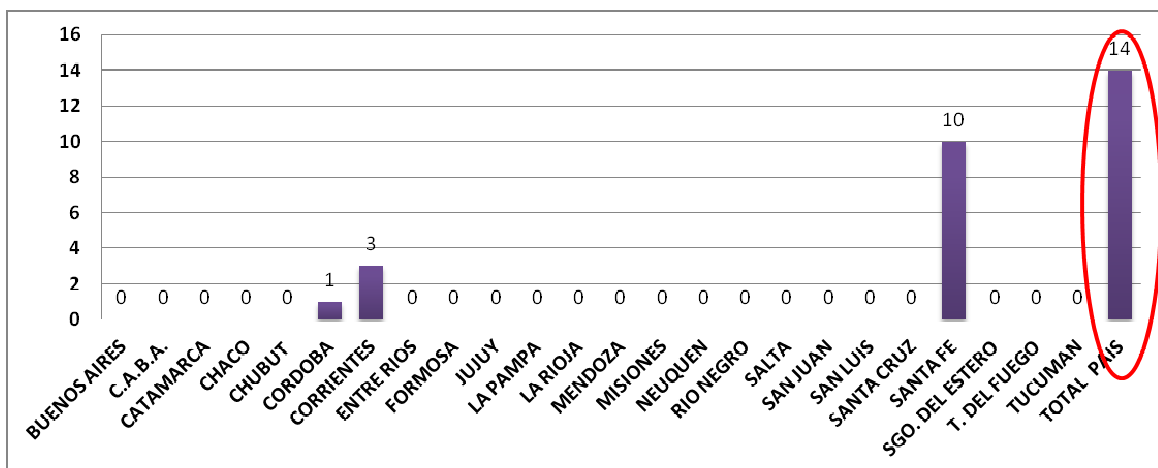
Hasta la SE 52 de 2011 se ha alcanzado una tasa de notificación de 0,8/ 10.000 Nacidos Vivos, total país, la tasa deseada es de 1 caso cada 10.000 NV, esta es la tasa más elevada que se ha registrado en el país, si bien aun no se ha llegado a cumplir el estándar de calidad.

La importancia de notificar los casos sospechosos de SRC, nos permitirá detectarlos en forma temprana, lo que permitirá implementar en forma oportuna las medidas para evitar la aparición de casos secundarios, como así también la atención médica. Estos niños pueden **excretar el virus de la rubéola hasta por un año**, representando una fuente de contagio a los susceptibles. Se deben vacunar a los contactos con esquemas incompletos y realizar el seguimiento del niño y de la excreción.

### III.2.b. Distribución de los casos sospechosos de SRC notificados

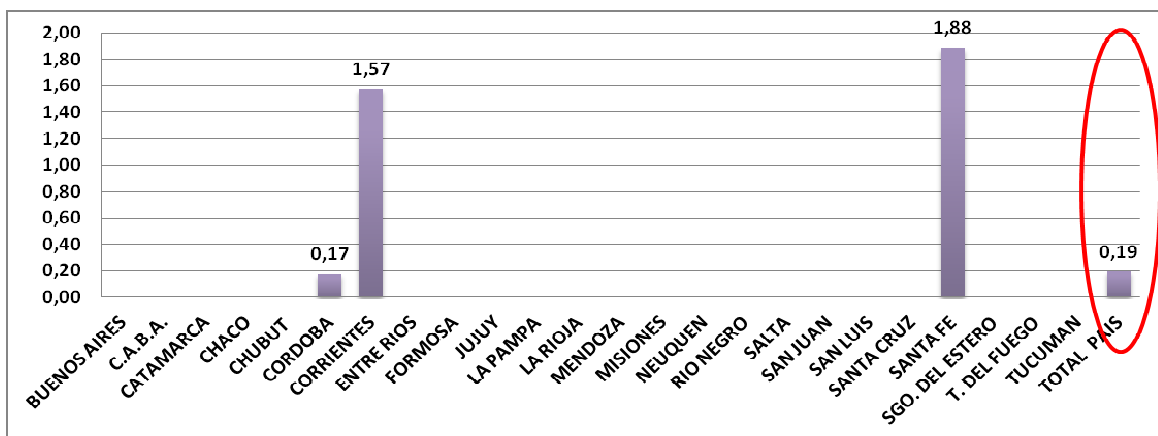
De la SE 1 – 14 del corriente año 2012 sólo han notificado casos sospechosos 3 de las 24 jurisdicciones.

**Grafico 1:** Tasa de notificación de SRC, por 10.000 NV. SE 1 – 14. Según provincia. 2012



Fuente: SNVS-C2-SIVILA. ProNaCEI. Datos preliminares

**Grafico 2:** Tasa de notificación de SRC, por 10.000 NV. SE 1 – 14. Según provincia. 2012



Fuente: SNVS-C2-SIVILA. ProNaCEI. Datos preliminares

Para ficha de notificación, definiciones de casos, flujo de notificación y recomendaciones: <http://www.msal.gov.ar/hm/site/inmunizaciones.asp>.

### III.3. Poliomielitis: Vigilancia de las Parálisis Fláccida Aguda en Menores de 15 años

#### III.3.a. Poliomielitis en el mundo

**Tabla 1:** Situación actual. Casos de poliovirus salvaje. Total mundial

Casos	Hasta 12/4/2012	Hasta 10/4/2011	Total 2011
<b>Total mundial</b>	<b>41</b>	<b>88</b>	<b>650</b>
Países endémicos	38	33	341
Países no endémicos	3	55	309

Fuente: <http://www.polioeradication.org>

#### Algoritmo alternativo para el aislamiento y caracterización de poliovirus

A medida que los países del mundo avanzan hacia la erradicación del poliovirus salvaje, es necesario mantener resultados de laboratorio de buena calidad y mejorar la oportunidad de la confirmación.

Por lo anterior, la Red Global de Laboratorios de Polio de la Organización Mundial de la Salud (OMS) recomendó la implementación de un nuevo algoritmo para el aislamiento viral, utilizando las células RD y L20B simultáneamente, permitiendo el reporte de resultados de aislamiento viral dentro de los 14 días de recibida la muestra en el laboratorio (anteriormente se consideraba adecuado dentro de 28 días).

La OPS dará seguimiento a la implementación de este algoritmo y actualizará su *Boletín Semanal de Polio* para evidenciar el cumplimiento de los indicadores de laboratorio.

#### Fuente:

[http://www.who.int/immunization\\_monitoring/laboratory\\_polio\\_resources/en/index.html](http://www.who.int/immunization_monitoring/laboratory_polio_resources/en/index.html)

Países endémicos:

- Afganistán: 34 Provincias
- Nigeria: 36 Estados y un Distrito Federal
- Pakistán : 5 Provincias (Punjab, Frontera NWFP, Kachemira, SINDO y Beluchistan).

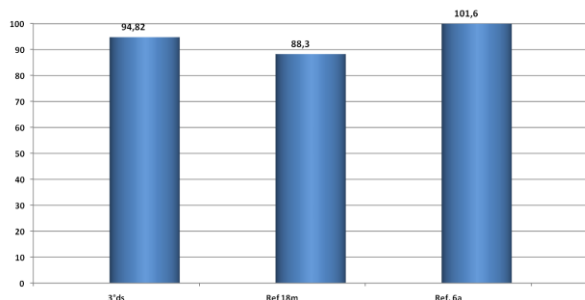
#### III.3.b. Situación de indicadores

Las estrategias más importantes para sostener la eliminación de la poliomielitis consisten en: a) vacunar en forma oportuna a todos los niños menores de 5 años y b) contar con un

sistema de vigilancia epidemiológica que detecte rápidamente los casos de poliomielitis cuando aparecen. El laboratorio es un componente crítico para el funcionamiento de esta vigilancia permitiendo realizar la clasificación final de los casos.

El Servicio de Neurovirología del Instituto ANLIS/Malbrán es el Laboratorio de Referencia acreditado por la OMS/OPS para los siguientes países: Argentina, Paraguay, Bolivia y Chile.

**Gráfico 1:** Coberturas Sabin. Total país – 2010. Argentina



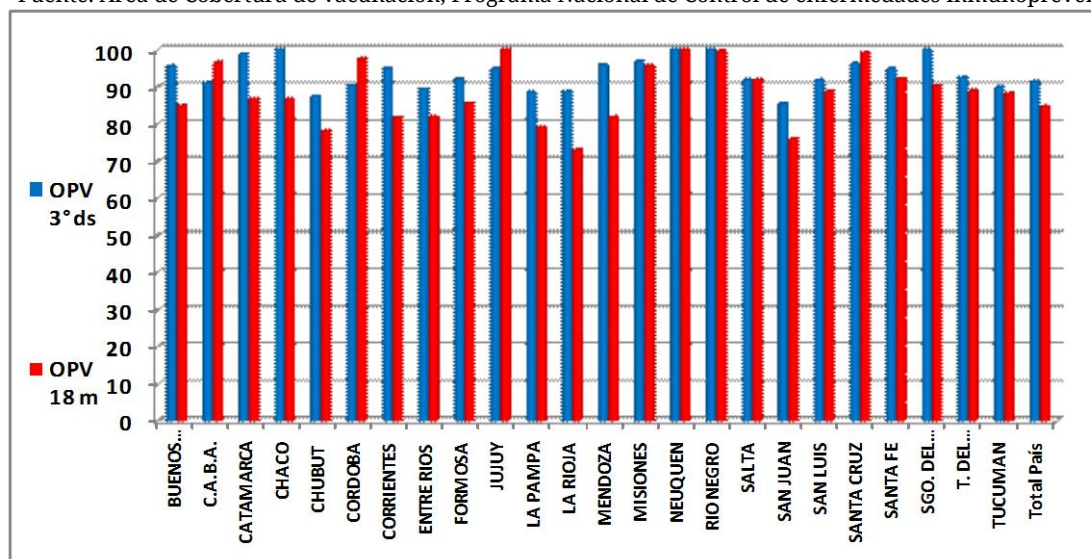
Fuente: Área de Cobertura de vacunación, Programa Nacional de Control de enfermedades Inmunoprevenibles.

**Indicadores**

- Notificación de todos los casos de PFA en menores de 15 años.
- Porcentaje de investigación dentro de las 48 hs de notificación de todos los casos de PFA.
- Cobertura >= 95% con vacuna Sabin. Control de foco: completar esquemas de vacunación.
- Porcentaje de casos con muestra adecuada de materia fecal.
- Porcentaje de aislamiento viral.
- Unidades que notifican semanalmente.

**Gráfico 2:** Coberturas con vacuna Sabin según jurisdicción. 3a dosis y 18 meses. Argentina- Año 2010.

Fuente: Área de Cobertura de vacunación, Programa Nacional de Control de enfermedades Inmunoprevenibles.



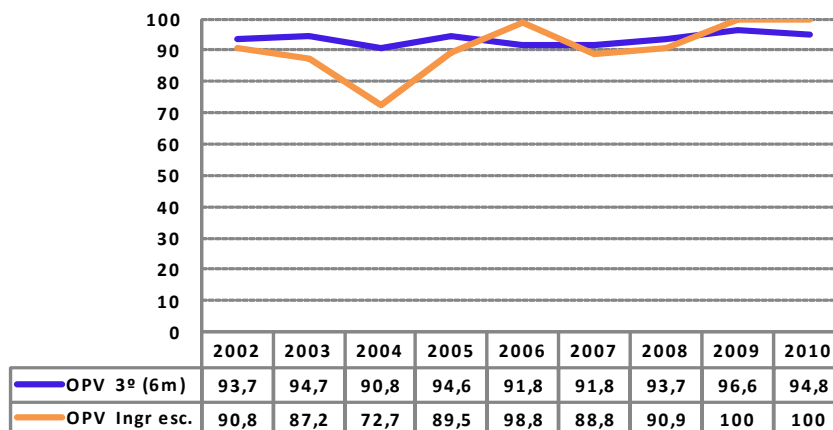
**Tabla 2:** Coberturas Sabin 3ª. Dosis. Resumen departamentos. Argentina Año 2010

Coberturas con la 3ra dosis de Sabin	N° de departamentos
<95%	262
Entre 80 y 95%	182
<80	67
<b>Total</b>	<b>511</b>

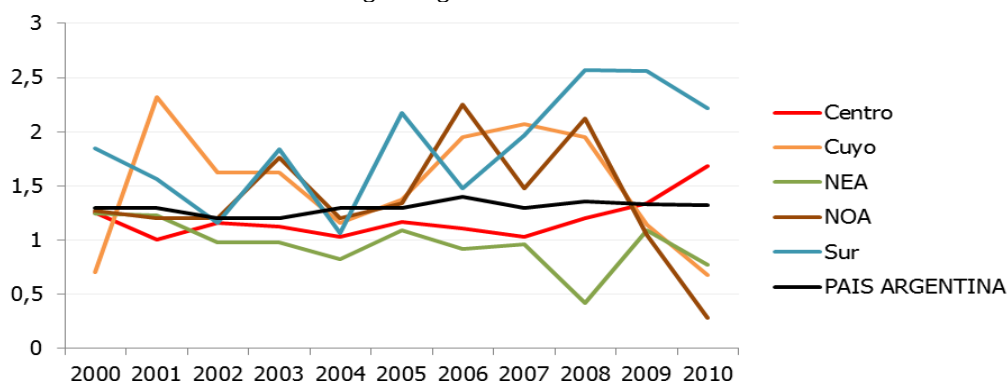
Fuente: Área de Cobertura de vacunación, Programa Nacional de Control de enfermedades Inmunoprevenibles.

**III.3.c. Antecedentes y situación actual**

**Gráfico 3:** Coberturas con vacuna Sabin (3a dosis e ingreso escolar). Argentina- Años 2002-2010



**Fuente:** Área de Cobertura de vacunación, Programa Nacional de Control de enfermedades Inmunoprevenibles.  
**Gráfico 4:** Poliomielitis: Parálisis Fláccida Aguda en Menores de 15 años - Tasas por 100.000 habitantes según región. Años 2000-2010.



En la figura 1 se observa cómo, a excepción del NEA en el año 2008 y el NEA, NOA y CUYO en 2010, todas las regiones presentaron en todo el período analizado, una tasa de notificación que supera el 1/100.000 habitantes. En los últimos 3 años el Sur es la región que mostró tasas de notificación más elevadas. La media país para los últimos 11 años siempre se mantuvo entre 1 y 1,5 por 100.000.



**Tabla 3:** Poliomielitis: Parálisis Agudas Flácidas. Casos y Tasas por 100.000 habitantes. SE 1 a 50. Año 2012. Argentina.

JURISDICCION	2012		DESCARTADOS	EN ESTUDIO
	Casos	Tasas		
<b>CENTRO</b>	<b>20</b>	<b>0,32</b>	<b>16</b>	<b>4</b>
Pcia Bs As *	15	0,39	13	2
GCBA	0	0,00	0	0
CORDOBA	2	0,25	1	1
ENTRE RIOS	1	0,31	1	0
SANTA FE	2	0,27	1	1
NUEVO CUYO	3	0,35	2	1
LA RIOJA	0	0,00	0	0
MENDOZA	1	0,00	0	1
SAN JUAN	0	0,00	0	0
SAN LUIS	2	1,66	2	0
NEA	9	0,79	7	2
CORRIENTES	3	1,03	3	0
CHACO	5	1,56	4	1
FORMOSA	0	0,00	0	0
MISIONES	1	0,28	0	1
NOA	11	0,81	8	3
CATAMARCA	1	0,93	1	0
JUJUY	3	1,53	2	1
SALTA	3	0,79	3	0
SGO DEL ESTERO	1	0,36	0	1
TUCUMAN	3	0,74	2	1
SUR	1	0,16	1	0
CHUBUT	0	0,00	0	0
LA PAMPA	1	1,26	1	0
NEUQUEN	0	0,00	0	0
RIO NEGRO	0	0,00	0	0
SANTA CRUZ	0	0,00	0	0
T.DEL FUEGO	0	0,00	0	0
<b>TOTAL PAIS</b>	<b>44</b>	<b>0,43</b>	<b>34</b>	<b>10</b>

Para ficha de notificación, definiciones de casos, flujo de notificación y recomendaciones: <http://www.msal.gov.ar/htm/site/inmunizaciones.ar>.

### III.4. Vigilancia de Coqueluche

#### III.4.a. Análisis de la situación actual

Se presenta un análisis breve y actualizado de coqueluche con los datos del presente año. Como antecedente, se observó un incremento de casos desde fines del año 2010 en todo el país que continuó durante el 2011. Así mismo, se presentaron brotes localizados en diferentes provincias durante el año pasado.

Al igual que en años anteriores, se continúa observando una diferencia importante entre las notificaciones realizadas en el Módulo de Vigilancia Laboratorial (SIVILA) y en el módulo C2 de vigilancia clínica, contando el primero con un mayor número de casos notificados. Estas modalidades de notificación son diferentes en su ingreso y se está trabajando en su vinculación, por el momento se analizan en forma separada.

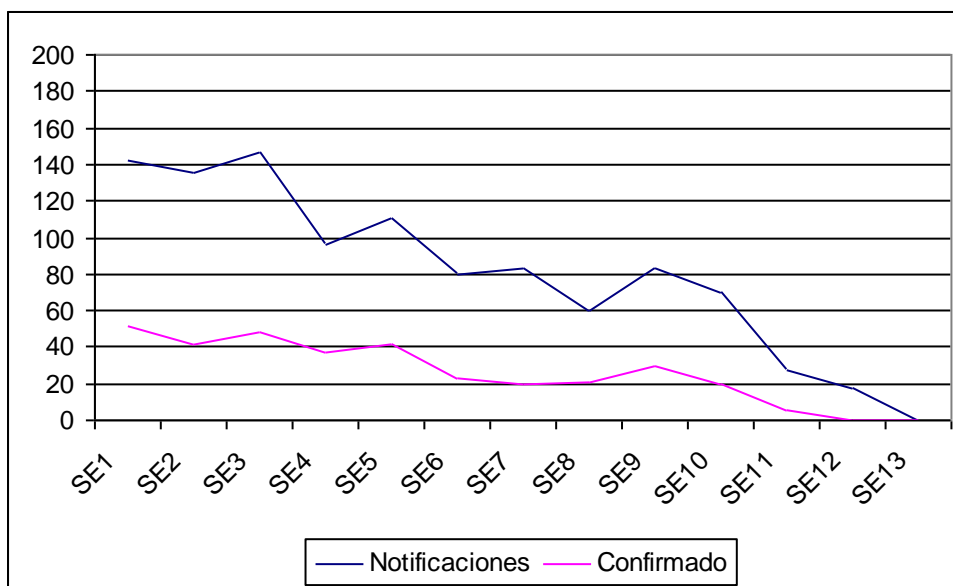
**Tabla 1:** Notificación C2 y SIVILA- SNVS. Años 2009, 2010 y 2011. Argentina.

Año	Número de notificaciones C2	Número de notificaciones SIVILA
2009	1943	2474
2010	2452	4987
2011	6556	7967

**Fuente:** C2-SNVS, datos parciales, actualización marzo año 2012.

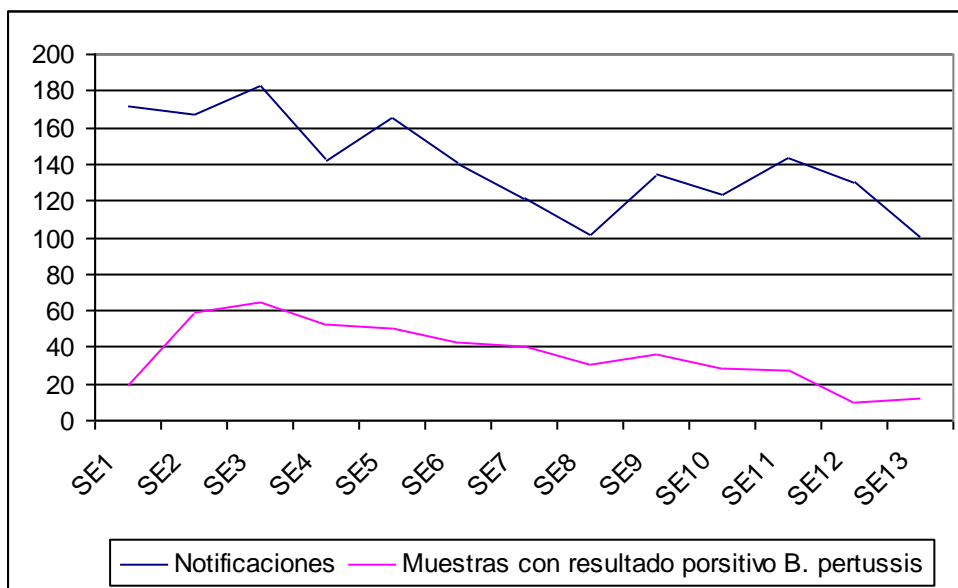
Durante el año 2012, hasta la SE 12, se registraron **1080** casos sospechosos por C2 de los cuales **337** han sido consignados como “confirmados”. En el SIVILA se registraron **1789** notificaciones, con **507** resultados positivos B. *pertussis*. (Ver figuras 1 y 2). El nivel de notificaciones de sospechosos se mantiene en zona de brote, continuando con la misma tendencia que el año anterior (ver figura 3).

**Figura 1:** Notificación y casos confirmados por C2 SE 1 a 13, año 2012. Argentina.



**Fuente:** C2-SNVS, datos parciales, actualización al 23 de marzo año 2012.

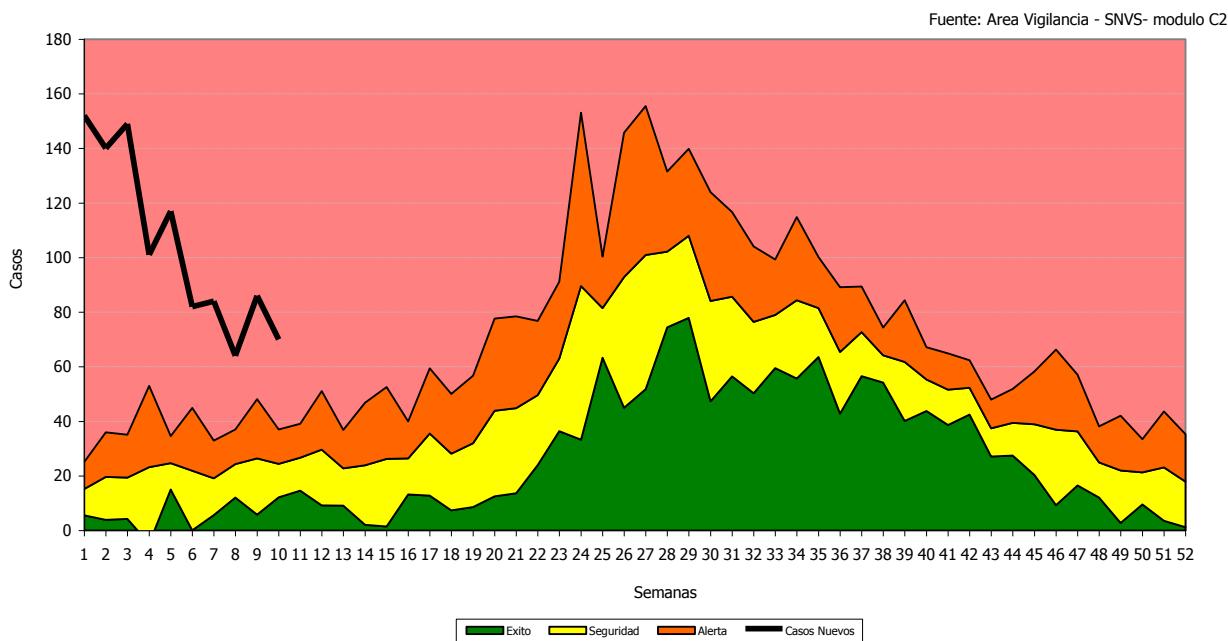
**Figura 2:** Notificación por laboratorio y resultados positivos *B. pertussis*, SE 1 a 13, año 2012. Argentina.



Fuente: SIVILA-SNVS, datos parciales, actualización al 23 de marzo año 2012.

**Figura 3:** Corredor Endémico Semanal, SE 1-10, año 2012. Argentina.

Corredor Endémico Semanal de 2012  
Coqueluche. Argentina  
Históricos de 5 años: 2006 a 2010



### III.4.b. Indicadores

**Tabla 2:** Resumen de indicadores coqueluche. Argentina. Años 2009, 2010, 2011.

Indicador	Valor	Año
Proporción de provincias notificadoras	87,50%	2009
	83,33%	2010
	95,83%	2011
Proporción de casos notificados con clasificación final	0,00%	2009
	0,00%	2010
	54,10%	2011
Proporción de notificación SIVILA / C2	1,27	2009
	2,03	2010
	1,22	2011
Accesibilidad al diagnóstico y atención	Mediana de atraso: 5 días	2009
	Mediana de atraso: 5 días	2010
	Mediana de atraso: 5 días	2011

Fuente: SNVS C2-SIVILA, datos parciales, actualización marzo año 2012.

Durante el año 2012, las notificaciones originadas en C2 hasta SE 13, provienen del 87,5 % de las provincias. La proporción de clasificación y cierre de los casos del total acumulado a la SE 10 es igual a 55,57 % a nivel del país luego de cuatro semanas epidemiológicas. Este dato expresa la necesidad de mejorar el tiempo de clasificación y diagnóstico final de los casos.

La proporción de notificación entre las dos estrategias es 1,66 en favor del SIVILA. Según el análisis de la información con que cuenta SIVILA desde SE 1 a SE 13, año 2012, la mediana de retraso ha sido de **6 días**, calculada entre la fecha de inicio de síntomas y la fecha de toma de muestra.

Hasta la SE13 el 94,14 % de los casos confirmados hospitalizados pertenecen al grupo de edad menor de 1 año.

**Tabla 3:** Resumen de indicadores coqueluche. Argentina. Año 2012.

Indicador	Valor	Período
Proporción de provincias notificadoras	87,5 %	SE 1 a 13
Proporción de casos notificados con clasificación final	55,57 %	SE 1 a 10
Proporción de notificación SIVILA / C2	1,66	SE 1 a 13
Accesibilidad al diagnóstico y atención	Mediana de atraso: 6 días	Mensual sobre notificaciones acumuladas

Fuente: SNVS C2-SIVILA, datos parciales, actualización 6 de marzo año 2012.

**Tabla 2:** Proporción de resultados positivos B. *pertussis*, SE 1-11, año 2011 a 2012.

% POSITIVOS	PERIODO	AÑO 2011	AÑO 2012
	SE 1-10	31,88 %	28,34 %

Fuente: SIVILA-SNVS, datos parciales, actualización 13 de marzo año 2012.

## III.5. Vigilancia de Eventos supuestamente atribuibles a la vacunación e inmunización (ESAVIs)

### III.5.a. Introducción

La evaluación del riesgo beneficio en la aplicación de las vacunas, nos permite afirmar que las vacunas disponibles son seguras. Esta seguridad de las vacunas y de la vacunación abarca tanto las características de los productos como su forma de aplicación.

El sistema de vigilancia de ESAVI se realiza en forma pasiva, mediante la notificación de todo caso de reacción post vacunal. La reacción de cada individuo puede variar y se ha informado que algunos componentes, entre ellos antibióticos, pueden provocar algunas reacciones que remiten sin consecuencias, o reacciones alérgicas a las proteínas del huevo en las vacunas contra la fiebre amarilla, contra la gripe o vacuna triple viral.

La notificación se realiza por una ficha específica, desde el efector local al provincial, el que, simultáneamente notifica al Programa Nacional de Control de Enfermedades Inmunoprevenibles (ProNaCEI) y a la Administración Nacional de Medicamentos, Alimentos y Tecnología Médica (ANMAT).

Con la pandemia de gripe A H1N1 se sensibilizó el sistema de vigilancia de los ESAVI.

### III.5.b. Preguntas frecuentes

#### *¿Qué es un ESAVI?*

Un ESAVI es todo aquel cuadro clínico que aparece supuestamente atribuible a la vacunación o inmunización. Un ESAVI, si bien denota una asociación temporal, no implica necesariamente una relación de causa - efecto. La causalidad entre el evento y la vacunación se determinará mediante la investigación del caso. Los casos sospechosos notificados son analizados por la Comisión de Expertos a nivel nacional para su clasificación de acuerdo a los datos de la historia clínica y los estudios complementarios. El ProNaCEI recibe notificaciones de eventos graves y efectúa un análisis de causalidad para arribar a conclusiones sólidas para implementar acciones oportunas y efectivas. La Comisión está conformada por integrantes de ProNaCEI, ANMAT, OPS, sociedades científicas y laboratorios nacionales de referencia.

#### *¿Cómo se clasifica un ESAVI?*

La clasificación final de los ESAVI es la utilizada por la OPS/OMS, considerándose:

1. Evento coincidente: definitivamente no relacionado a la vacuna (enfermedad producida por otra etiología)
2. Evento relacionado con la vacuna:
  - a. Evento relacionado con el proceso de manejo del producto (error programático)
  - b. Evento relacionado con los componentes el producto.
3. Evento no concluyente: la evidencia disponible no permite determinar la etiología.

A su vez, pueden ser eventos leves o graves. Un ESAVI grave o severo: todo aquel evento que resulte en hospitalización o fallecimiento, debiendo ser notificados obligatoriamente al sistema de vigilancia.

#### *¿Qué ESAVI se investigan?*

- ESAVI graves
  - Requieren hospitalización
  - Ponen en riesgo la vida de una persona
  - Producen desenlaces fatales

- Rumores
  - Eventos que afecten a un grupo de personas (clusters)
4. Eventos relacionados con el programa.

### III.5.c. Situación 2011

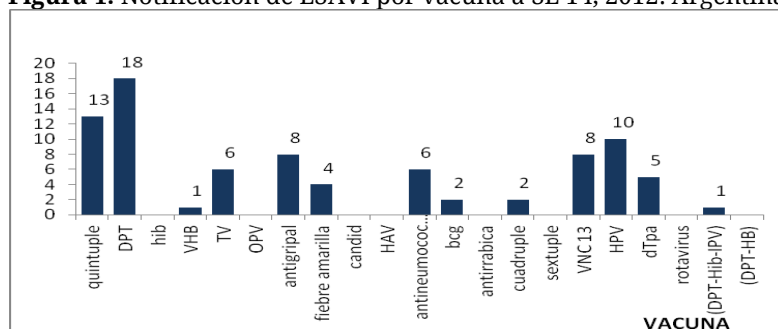
En la tabla 1 y Figuras 1 y 2, se presenta el consolidado y clasificación de ESAVI a la semana epidemiológica 11 del 2012. Continúa el trabajo con las jurisdicciones para aumentar la notificación de ESAVI fundamentalmente en las áreas con silencio de notificación.

**Tabla 1:** Notificaciones ESAVI a SE 14 según provincia. 2011. Argentina.

Localidad	Femenino	masculino	Total	confirmados	descartados	en estudio	no concluyentes
Bs.As.	1	1	2	2			
CABA	21	21	42	40		2	
Catamarca	1	2	3	2		1	
Chaco							
Chubut	1	1	2	2			
Córdoba	1		1	1			
Corrientes	1		1			1	
Entre Ríos							
Formosa							
Jujuy							
La Pampa	1	2	3	1	1	1	
La Rioja							
Mendoza	7	2	9	8		1	
Misiones							
Neuquén		1	1	1			
Rio Negro							
Salta	3		3	3			
San Juan	4	3	7	5		2	
San Luis							
Santa Cruz		1	1			1	
Santa Fe	4	5	9	9			
S del Estero							
T. D. Fuego							
<b>Total</b>	<b>45</b>	<b>39</b>	<b>84</b>	<b>74</b>	<b>1</b>	<b>9</b>	

Fuente: Programa Nacional de Control de Enfermedades Inmunoprevenibles (ProNaCEI)

**Figura 1:** Notificación de ESAVI por vacuna a SE 14, 2012. Argentina

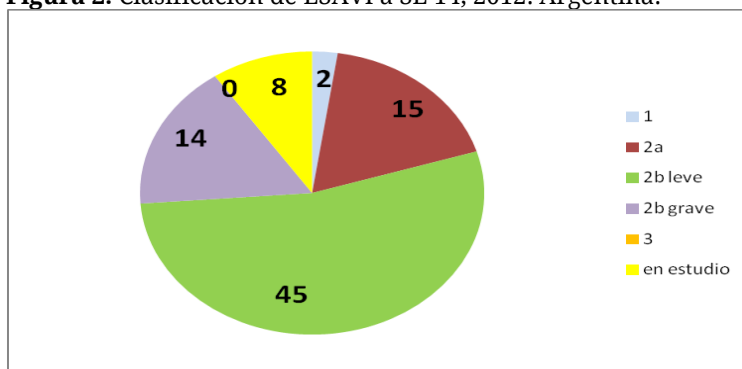


Fuente: ProNaCEI, Ministerio de Salud de Nación



Como se observa en la figura 1, la mayoría de las notificaciones corresponde a la vacuna triple bacteriana (incluida DPT-DT-dTa-dpTa), seguida por vacuna quintuple, también llamada pentavalente, y vacuna contra HPV. En esta semana se ha incrementado la notificación de ESAVI por vacuna antigripal, en concordancia con el aumento de vacunación dada la época estacional.

**Figura 2:** Clasificación de ESAVI a SE 14, 2012. Argentina.



**Fuente:** ProNaCEI, Ministerio de Salud de Nación

Del total de los ESAVI notificados a la fecha un 53,5% corresponden a ESAVI relacionados a la vacuna en forma leve, y un 16,6% fueron ESAVI graves. Cabe destacar que 8 de los 14 ESAVI graves están asociados a la vacuna quintuple (pentavalente). No hubo fallecidos a la fecha y todos los casos recuperaron ad integrum.

Se notificaron 15 errores programáticos (17,8% de ESAVI notificados) sin consecuencias posteriores. Hay 8 casos que permanecen en estudio.

### III.5.d. Conclusiones y Recomendaciones

La notificación de los casos de ESAVI graves, los clusters y los rumores, así como también el trabajo multidisciplinario, conforman la clave para poder realizar un análisis de causalidad y arribar a conclusiones sólidas, que permitan implementar acciones oportunas y efectivas. Esto nos permitirá poder sostener coberturas adecuadas de vacunación, en forma consistente, sin generar confusión en la población general, manteniendo la confianza en las vacunas del Calendario Nacional de Inmunizaciones. Para esto es fundamental la capacitación constante en todos niveles.

Con la incorporación en octubre del 2011 al Calendario Nacional de Inmunizaciones de la Vacuna contra Virus Papiloma Humano, y en enero del corriente año de la Vacuna Antineumocócica conjugada 13-valente, se espera un aumento de la notificación de ESAVI, lo cual generará evidencia sólida sobre la seguridad de las vacunas del Calendario Nacional de Inmunizaciones en nuestro país.

Para ficha de notificación, definiciones de casos, flujo de notificación y recomendaciones: <http://www.msal.gov.ar/hm/site/inmunizaciones.asp>.

### III.6. Vigilancia de dengue

#### III.6.a. Resumen de la Situación Actual

Desde el 1° de enero a la fecha se estudiaron en todo el país 1330 pacientes con síntomas compatibles con dengue y en 99 de ellos se confirmó la enfermedad.

En la última semana se notificó 1 enfermo de dengue en CABA (que cursó la enfermedad en la SE 13 y evolucionó favorablemente), que no consigna antecedentes de viaje. El serotipo identificado es DEN-3.

En las tres zonas que presentaron hasta el momento circulación viral, los números de enfermos de dengue notificados son: 50 en Salvador Mazza (Departamento de General San Martín, Salta), 12 en Aguaray (Departamento de General San Martín, Salta) y 20 en Pichanal (Departamento de Orán, Salta). El serotipo identificado en las 3 zonas afectadas es DEN-2.

En las zonas mencionadas se están realizando búsqueda activa de febriles, acciones de bloqueo de foco y rociado espacial. La situación está siendo controlada por los equipos intervinientes del Municipio, la Provincia y personal técnico del Ministerio de Salud de la Nación.

Como se reportara en partes anteriores, en la provincia de Formosa se notificaron durante las semanas 9, 10 y 12, tres enfermos de dengue con antecedentes de viaje a Paraguay. En serotipo identificado en dos de ellos fue DEN-4.

Además, otras cinco personas han cursado la enfermedad en Capital Federal (3) y provincia de Buenos Aires (2), todas con antecedentes de viaje a zonas de países limítrofes con circulación viral confirmada (Brasil y Bolivia). Entre ellos se identificaron los serotipos DEN-1 y DEN-3.

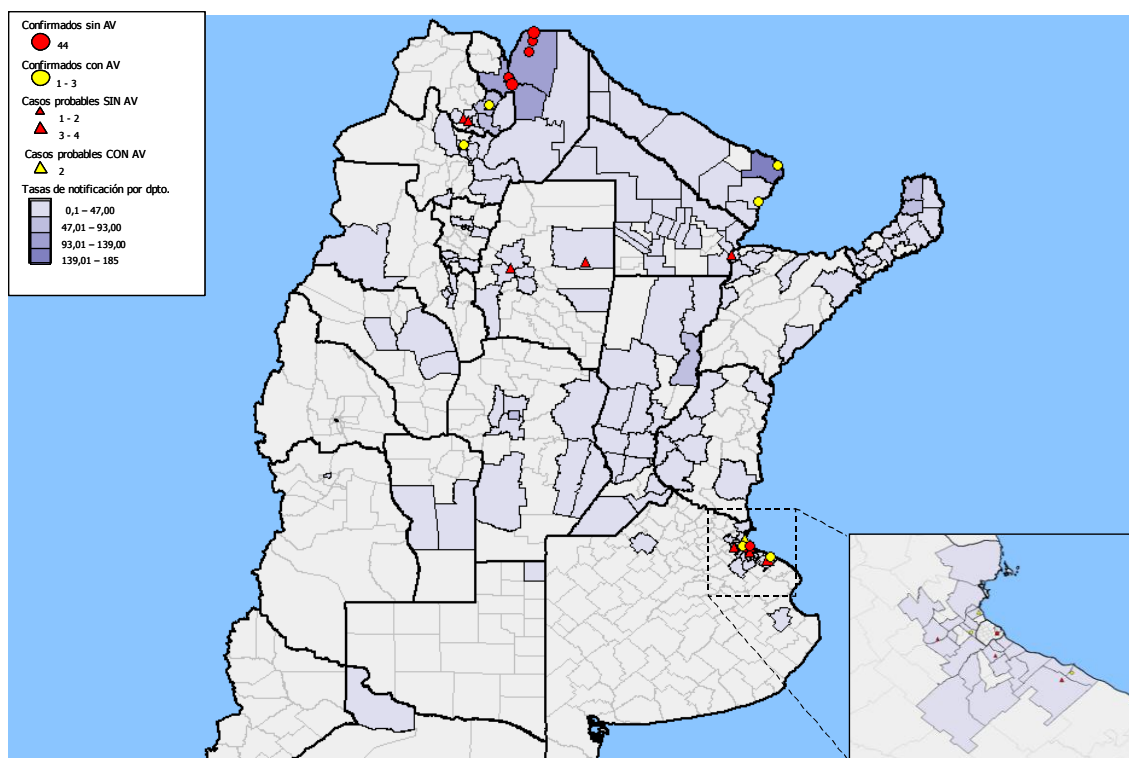
El 47% de las notificaciones se registraron en la región del NOA; el 29% en el NEA; el 21% en el Centro y el 2% restante en la región Cuyo. Entre las provincias que registraron mayor número de notificaciones se encuentran Salta con el 32%, Misiones con el 15%, Jujuy con el 12%, Santa Fe con el 8% y Chaco con el 8%. En la región Sur no se registraron enfermos con dengue en ninguno de las 5 notificaciones realizadas.

Tabla 1: Total notificaciones y total de enfermos con dengue acumulados durante 2012 y de la última semana, según provincia de residencia. Argentina. 1° de enero al 11 de Abril de 2012.

PROVINCIA	Desde SE 1 a 13		Ultima semana		Total general
	Notificados	Enfermos con dengue	Notificados	Enfermos con dengue	
BUENOS AIRES	61	2	1	0	62
CABA	28	3	3	0	31
CORDOBA	70	0	6	0	76
ENTRE RIOS	12	0	0	0	12
SANTA FE	104	0	1	0	105
<b>TOTAL CENTRO</b>	<b>275</b>	<b>5</b>	<b>11</b>	<b>0</b>	<b>286</b>
LA RIOJA	12	0	0	0	12
SAN JUAN	1	0	0	0	1
SAN LUIS	8	0	0	0	8
MENDOZA	1	0	0	0	1
<b>TOTAL CUYO</b>	<b>22</b>	<b>0</b>	<b>0</b>	<b>0</b>	<b>22</b>
CHACO	101	0	4	0	105
CORRIENTES	11	0	0	0	11
FORMOSA	72	3	3	0	75
MISIONES	190	0	4	0	194
<b>TOTAL NEA</b>	<b>374</b>	<b>3</b>	<b>11</b>	<b>0</b>	<b>385</b>
CATAMARCA	13	0	0	0	13
JUJUY	148	1	8	0	156
SALTA	389	83	34	7	423
SGO. DEL ESTERO	23	0	1	0	24
TUCUMAN	16	0	0	0	16
<b>TOTAL NOA</b>	<b>589</b>	<b>84</b>	<b>43</b>	<b>7</b>	<b>632</b>
LA PAMPA	2	0	0	0	2
RIO NEGRO	2	0	1	0	3
<b>TOTAL SUR</b>	<b>4</b>	<b>0</b>	<b>1</b>	<b>0</b>	<b>5</b>
<b>TOTAL GENERAL</b>	<b>1264</b>	<b>92</b>	<b>66</b>	<b>7</b>	<b>1330</b>

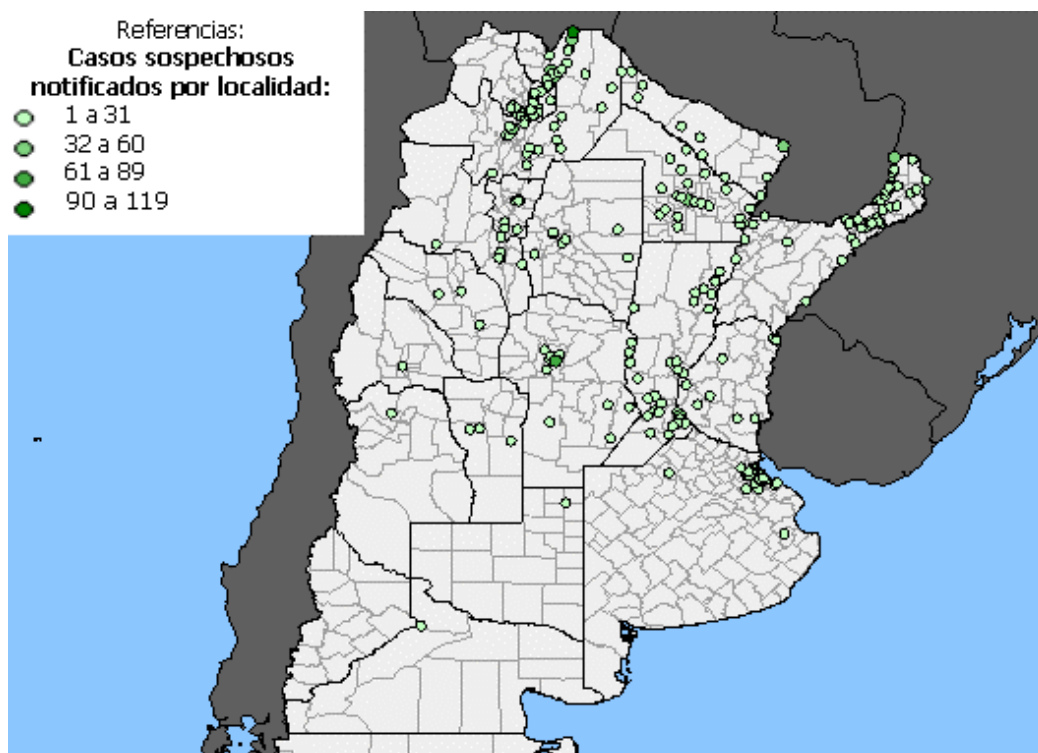
Fuente: Sistema Nacional de Vigilancia de la Salud (SNVS-SIVILA)

**Mapa 1:** Tasas de notificación de dengue cada 100.000 hab. según departamento de residencia y casos confirmados y probables. Argentina. 01/01/2012 al 11/04/2012.



Fuente: Sistema Nacional de Vigilancia de la Salud (SNVS-SIVILA).

**Mapa 2:** Notificaciones de casos estudiados para dengue según localidad. Argentina. 01-01-2012 al 11-04-2012. Fuente: SIVILA - SNVS



Fuente: Sistema Nacional de Vigilancia de la Salud (SNVS-SIVILA).

### III.6.b. Notificación en los países limítrofes

**Tabla 3: Caso de dengue según país. Año 2012.**

PAIS	SE	Casos notificados	Casos confirmados	Serotipos	Muertes por dengue
<a href="#">BOLIVIA</a> <sup>1</sup>	SE 13	22870	3233	DEN 1-2-3	28
<a href="#">BRASIL</a> <sup>2</sup>	SE 6		57267	DEN 1-4	5
<a href="#">CHILE</a> <sup>3</sup>	SE 13	11	11	-	-
<a href="#">URUGUAY</a> <sup>4</sup>	SE 2	0	0	0	0
<a href="#">PARAGUAY</a> <sup>5</sup>	SE 13	6475	2486	DEN 2-DEN4	7

<sup>1</sup> Disponible en: Sistema Nacional De Información en Salud y Vigilancia Epidemiológica. Ministerio de Salud y Deportes, Bolivia. <http://www.sns.gob.bo/snis/default.aspx>

<sup>2</sup> Portal da Saúde.SUS. Combate a Dengue. - 14-02-2012. Disponible en: [http://portal.saude.gov.br/portal/aplicacoes/noticias/default.cfm?pg=dspDetalleNoticia&id\\_area=1498&CO\\_NOTICIA=13749](http://portal.saude.gov.br/portal/aplicacoes/noticias/default.cfm?pg=dspDetalleNoticia&id_area=1498&CO_NOTICIA=13749) <http://www.saude.rj.gov.br/imprensa-noticias/9597-relatorio-de-casos-de-dengue-semana-6-2012?format=pdf>

<sup>3</sup> Informe de Dengue, SE1 a 13, Departamento de Epidemiología. Ministerio de Salud. Gobierno de Chile. [http://epi.minsal.cl/epi/html/bolets/reportes/Dengue/Dengue\\_SE132012.pdf](http://epi.minsal.cl/epi/html/bolets/reportes/Dengue/Dengue_SE132012.pdf)

<sup>4</sup> MINISTERIO DE SALUD PÚBLICA. EPIDEMIOLOGIA. GOBIERNO DE URUGUAY. [http://www.msp.gub.uy/homeepidemiologia\\_198\\_1.html](http://www.msp.gub.uy/homeepidemiologia_198_1.html)

<sup>5</sup> MINISTERIO DE SALUD PÚBLICA Y BIENESTAR SOCIAL DE PARAGUAY, BOLETÍN EPIDEMIOLÓGICO SE 13 [http://www.vigisalud.gov.py/index.php?option=com\\_phocadownload&view=file&id=188&Itemid=129](http://www.vigisalud.gov.py/index.php?option=com_phocadownload&view=file&id=188&Itemid=129)

## IV. PRESENTACIÓN DE EVENTOS SELECCIONADOS

### IV.1. Enfermedades gastroentéricas

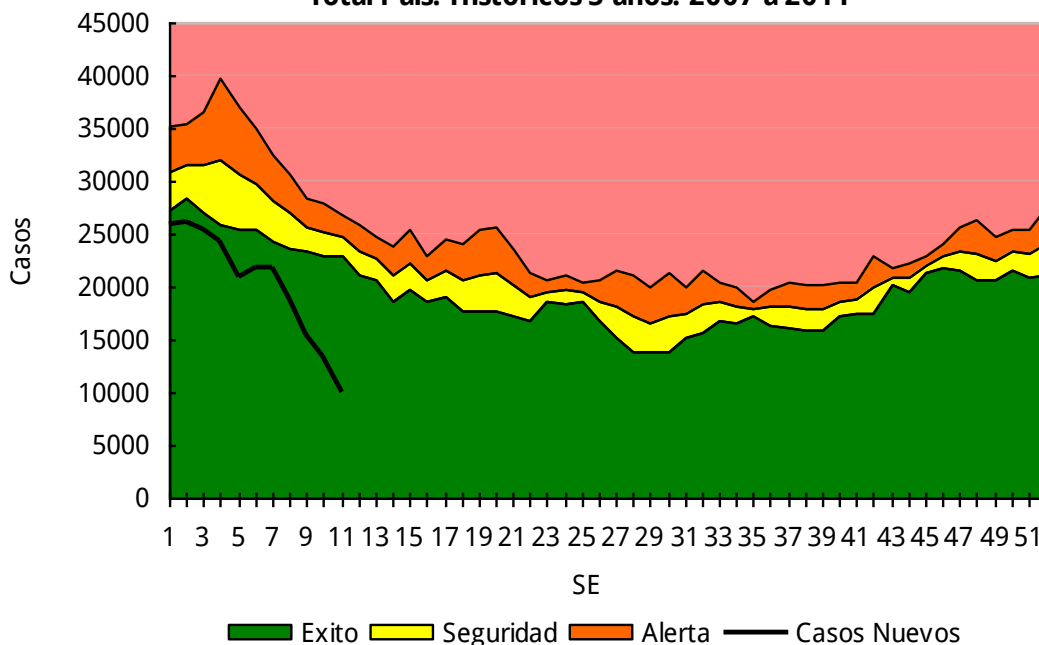
#### IV.1.a. Diarreas

Diarreas  
Casos y Tasas Acumulados por 100000 habitantes.  
Hasta la 11ª semana epidemiológica  
PAIS ARGENTINA por Provincia  
Años 2010 - 2012

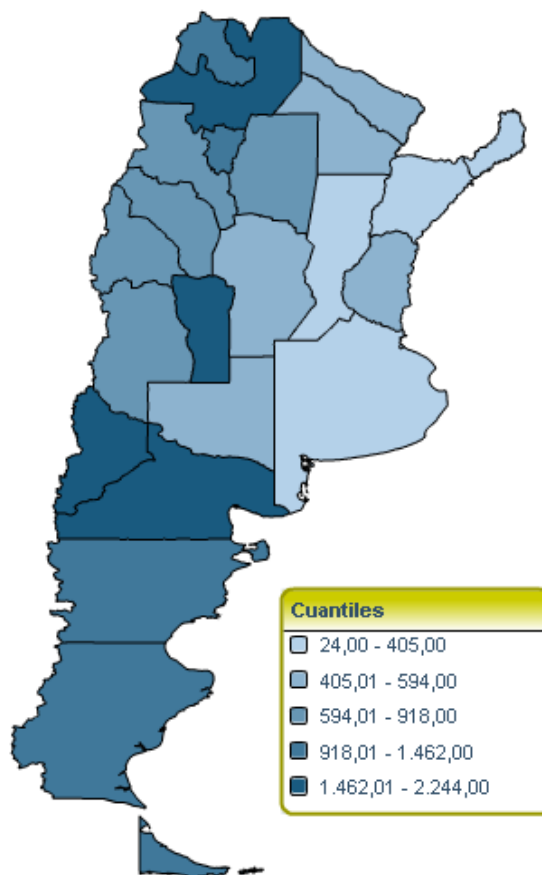
PROVINCIA	2010		2011		2012		Diferencia tasas 2011/2012
	Casos	Tasas	Casos	Tasas	Casos	Tasas	
No residentes	4236		4414		2386		
Residentes	5969	195,17	6468	211,49	4462	145,90	-100%
<b>Total Notificado CABA</b>	<b>10205</b>		<b>10882</b>		<b>6848</b>		
Region Sanitaria I	6437	949,56	6795	1002,37	3339	492,56	-51%
Region Sanitaria II	3263	1241,56	2067	786,49	1870	711,53	-10%
Region Sanitaria III	2353	916,45	1695	660,17	505	196,69	-70%
Region Sanitaria IV	6220	1110,53	4712	841,29	4775	852,54	1%
Region Sanitaria V	18455	582,64	14844	468,64	10880	343,49	-27%
Region Sanitaria VI	17687	472,38	14735	393,54	9243	246,86	-37%
Region Sanitaria VII	10247	449,13	9024	395,53	4292	188,12	-52%
Region Sanitaria VIII	9464	815,04	6193	533,34	4730	407,35	-24%
Region Sanitaria IX	3279	1046,93	3846	1227,97	2807	896,23	-27%
Region Sanitaria X	567	174,95	1086	335,09	785	242,21	-28%
Region Sanitaria XI	6397	544,41	4818	410,03	4405	374,89	-9%
Region Sanitaria XII	6819	490,01	4544	326,53	2302	165,42	-49%
<b>Total PROV. BUENOS AIRES</b>	<b>91188</b>	<b>595,383525</b>	<b>74359</b>	<b>485,503833</b>	<b>49933</b>	<b>326,021906</b>	-33%
Córdoba	39034	1149,18	24751	728,68	14085	414,67	-43%
Entre Ríos	13751	1072,61	12178	949,92	7546	588,61	-38%
Santa Fe	24738	753,02	19169	583,50	8291	252,38	-57%
<b>Centro</b>	<b>178916</b>	<b>679,31</b>	<b>141339</b>	<b>536,64</b>	<b>86703</b>	<b>329,19</b>	-39%
La Rioja	6672	1877,61	4378	1232,04	2914	820,05	-33%
Mendoza	21398	1211,89	16466	932,56	14632	828,69	-11%
San Juan	6247	873,65	7888	1103,14	6475	905,53	-18%
San Luis	10500	2298,77	5549	1214,85	6511	1425,46	17%
<b>Cuyo</b>	<b>44817</b>	<b>1361,04</b>	<b>34281</b>	<b>1041,08</b>	<b>30532</b>	<b>927,22</b>	-11%
Corrientes	4151	400,79	5201	502,17	249	24,04	-95%
Chaco	8538	797,10	7462	696,65	6118	571,171434	-18%
Formosa	5142	925,33	3940	709,02	2584	465,00	-34%
Misiones	7570	681,09	6981	628,10	4443	399,75	-36%
<b>NEA</b>	<b>25401</b>	<b>673,05</b>	<b>23584</b>	<b>624,91</b>	<b>13394</b>	<b>354,90</b>	-43%
Catamarca	5723	1415,78	5368	1327,96	3136	775,80	-42%
Jujuy	19197	2748,44	14890	2131,81	8513	1218,81	-43%
Salta	43668	3445,75	37461	2955,96	25090	1979,80	-33%
Santiago del Estero	12969	1467,80	9709	1098,84	5282	597,80	-46%
Tucumán	23835	1576,90	17348	1147,72	17844	1180,54	3%
<b>NOA</b>	<b>105392</b>	<b>2211,76</b>	<b>84776</b>	<b>1779,11</b>	<b>59865</b>	<b>1256,33</b>	-29%
Chubut	6051	1285,43	5514	1171,36	4869	1034,34	-12%
La Pampa	3403	996,63	2705	792,21	1969	576,66	-27%
Neuquén	10971	1940,95	11191	1979,87	12494	2210,40	12%
Río Negro	7365	1219,86	9289	1538,53	9322	1544,00	0%
Santa Cruz	2766	1181,61	3369	1439,21	2924	1249,11	-13%
Tierra del Fuego	1266	946,94	2170	1623,11	1902	1422,65	-12%
<b>Sur</b>	<b>31822</b>	<b>1354,73</b>	<b>34238</b>	<b>1457,58</b>	<b>33480</b>	<b>1425,31</b>	-2%
<b>Total PAIS ARGENTINA</b>	<b>386348</b>	<b>953,50</b>	<b>318218</b>	<b>785,36</b>	<b>223974</b>	<b>552,76</b>	-30%

Fuente: Sistema Nacional de Vigilancia de la Salud - SNVS - Módulo C2

**Corredor endémico semanal de Diarreas - 2012**  
**Total País. Históricos 5 años: 2007 a 2011**



**Mapa: Tasas de Diarreas por 100.000 hab.**  
**Total país. SE 1 a 11- Año 2012. Argentina**



Sistema Nacional de Vigilancia de la Salud - Dirección de Epidemiología

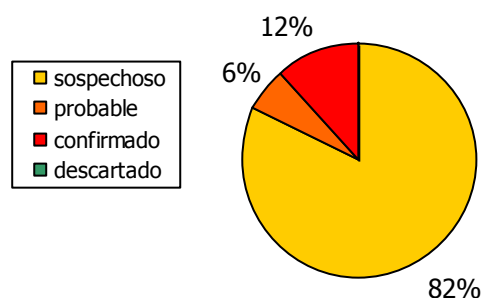


### IV.1.b. Triquinosis

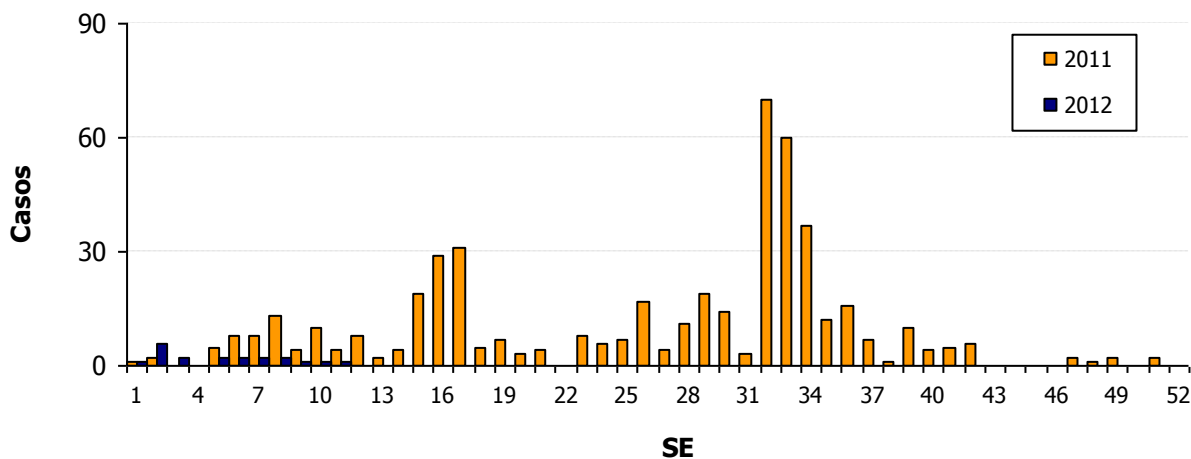
**Triquinosis**  
**Casos y Tasas Acumulados por 100000 habitantes.**  
**Hasta la 11° semana epidemiológica**  
**PAIS ARGENTINA por Provincia**  
**Años 2010 - 2012**

PROVINCIA	2010		2011		2012		Criterio Epi			
	Casos	Tasas	Casos	Tasas	Casos	Tasas	S	P	C	D
Total notificado CABA	0		0		1			1		
Buenos Aires	6	0,04	13	0,08	2	0,01			2	
Córdoba	0		3	0,09	8	0,24	8			
Entre Ríos	0		3	0,23	2	0,16	2			
Santa Fe	4	0,12	33	1,00	1	0,03	1			
<b>Centro</b>	<b>10</b>	<b>0,04</b>	<b>52</b>	<b>0,20</b>	<b>14</b>	<b>0,05</b>	<b>11</b>	<b>1</b>	<b>2</b>	<b>0</b>
Mendoza	0		1	0,06	3	0,17	no informa criterios			
San Luis	0		0		1	0,22	1			
<b>Cuyo</b>	<b>0</b>		<b>1</b>	<b>0,03</b>	<b>4</b>	<b>0,12</b>	<b>1</b>	<b>0</b>	<b>0</b>	<b>0</b>
Santiago del Estero	0		0		1	0,11	1			
<b>NOA</b>	<b>0</b>		<b>0</b>		<b>1</b>	<b>0,02</b>	<b>1</b>	<b>0</b>	<b>0</b>	<b>0</b>
Neuquén	1	0,18								
Tierra del Fuego	0		2	1,50	1	0,75	1			
<b>Sur</b>	<b>1</b>	<b>0,04</b>	<b>2</b>	<b>0,09</b>	<b>1</b>	<b>0,04</b>	<b>1</b>			
<b>Total PAIS ARGENTINA</b>	<b>11</b>	<b>0,03</b>	<b>55</b>	<b>0,14</b>	<b>20</b>	<b>0,05</b>	<b>14</b>	<b>1</b>	<b>2</b>	<b>0</b>

Fuente: Sistema Nacional de Vigilancia de la Salud - SNVS - Módulo C2



### Casos de Triquinosis por SE. Total país. Años 2011-2012



## IV.2. Envenenamiento por animales ponzoñosos

### IV.2.a. Alacranismo

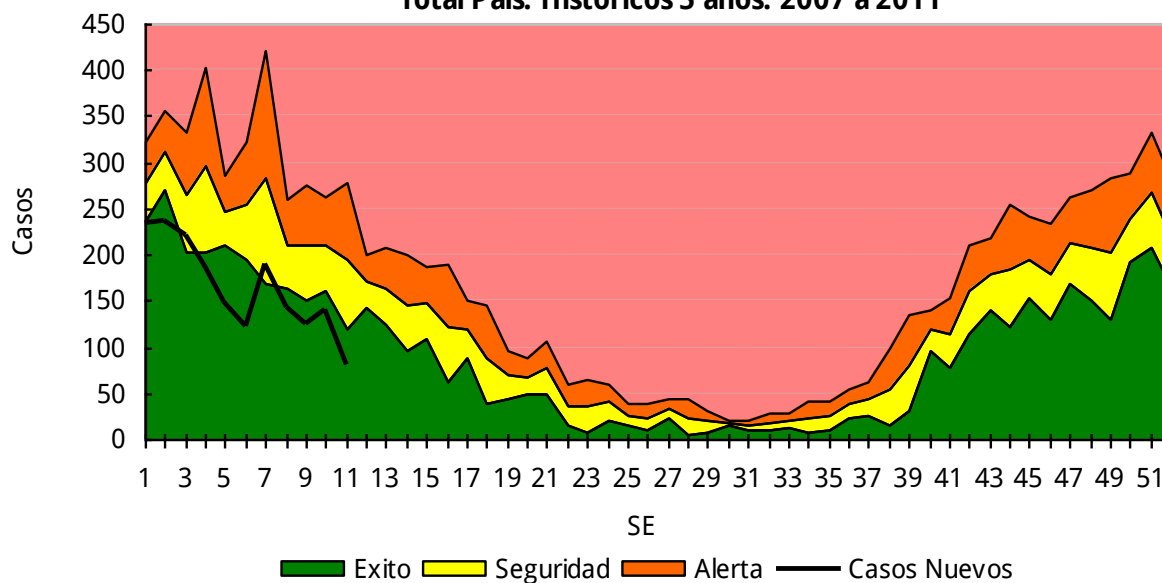
**Envenenamiento Por Animal Ponzoñoso - Alacranismo**  
**Casos y Tasas Acumulados por 100000 habitantes.**  
**Hasta la 11ª semana epidemiológica**  
**PAIS ARGENTINA por Provincia**  
**Años 2010 - 2012**

PROVINCIA	2010		2011		2012		Diferencia tasas 2011/2012
	Casos	Tasas	Casos	Tasas	Casos	Tasas	
Total notificado CABA	1		0		1		
Buenos Aires	28	0,18	16	0,10	14	0,09	-13%
Córdoba	789	23,23	755	22,23	441	12,98	-42%
Entre Ríos	128	9,98	129	10,06	105	8,19	-19%
Santa Fe	577	17,56	543	16,53	240	7,31	-56%
<b>Centro</b>	<b>1523</b>	<b>5,78</b>	<b>1443</b>	<b>5,48</b>	<b>801</b>	<b>3,04</b>	-44%
La Rioja	264	74,29	236	66,41	132	37,15	-44%
Mendoza	11	0,62	5	0,28	5	0,28	0%
San Juan	5	0,70	11	1,54	19	2,66	73%
San Luis	4	0,87572	11	2,41	9	1,97	-18%
<b>Cuyo</b>	<b>284</b>	<b>8,62</b>	<b>263</b>	<b>7,99</b>	<b>165</b>	<b>5,01</b>	-37%
Corrientes	107	10,33	107	10,33	2	0,19	-98%
Chaco	84	7,84	41	3,83	56	5,23	37%
Formosa	16	2,88	24	4,32	3	0,54	-88%
Misiones	46	4,14	43	3,87	47	4,23	9%
<b>NEA</b>	<b>253</b>	<b>6,70</b>	<b>215</b>	<b>5,70</b>	<b>108</b>	<b>2,86</b>	-50%
Catamarca	227	56,16	303	74,96	139	34,39	-54%
Jujuy	131	18,76	45	6,44	80	11,45	78%
Salta	66	5,21	81	6,39	58	4,58	-28%
Santiago del Estero	362	40,97	281	31,80	221	25,01	-21%
Tucumán	323	21,37	347	22,96	253	16,74	-27%
<b>NOA</b>	<b>1109</b>	<b>23,27</b>	<b>1057</b>	<b>22,18</b>	<b>751</b>	<b>15,76</b>	-29%
Chubut	1	0,21243	2	0,42			
Neuquén	0		3	0,53	2	0,35	-33%
Río Negro	0		0		1	0,17	
<b>Sur</b>	<b>1</b>	<b>0,04</b>	<b>5</b>	<b>0,21</b>	<b>3</b>	<b>0,13</b>	-40%
<b>Total PAIS ARGENTINA</b>	<b>3170</b>	<b>7,82</b>	<b>2983</b>	<b>7,36</b>	<b>1828</b>	<b>4,51</b>	-39%

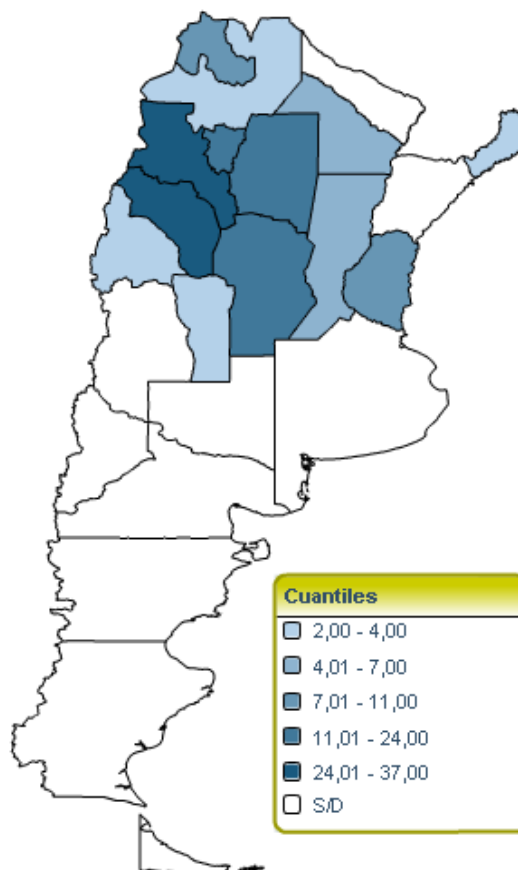
Fuente: Sistema Nacional de Vigilancia de la Salud - SNVS - Módulo C2

**Corredor endémico semanal de Envenenamiento por animal Ponzoso-Alacranismo - 2012**

**Total País. Históricos 5 años: 2007 a 2011**



**Mapa: Tasas de Envenenamiento por Animal Ponzoso – Alacranismo por 100.000 hab. Total país. SE 1 a 11– Año 2012. Argentina**



Sistema Nacional de Vigilancia de la Salud - Dirección de Epidemiología

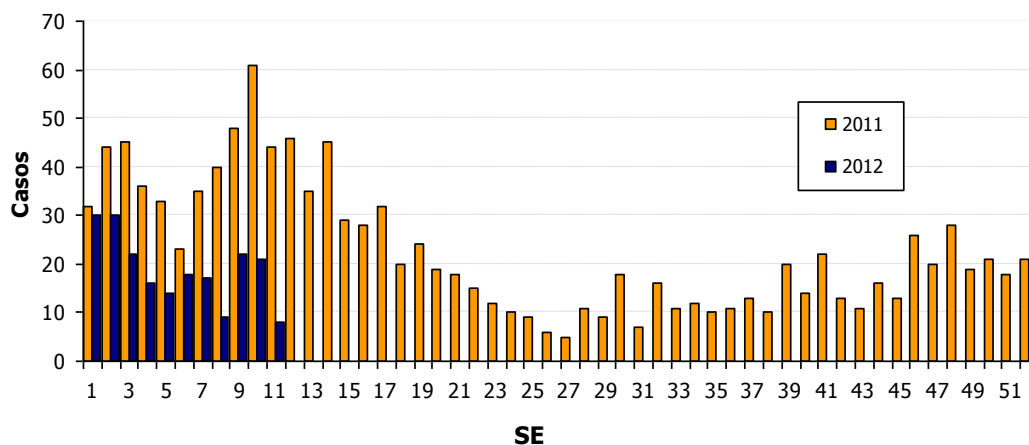
## IV.2.b. Aracnoidismo

**Envenenamiento Por Animal Ponzoso - Aracnoidismo**  
**Casos y Tasas Acumulados por 100000 habitantes.**  
**Hasta la 11ª semana epidemiológica**  
**PAIS ARGENTINA por Provincia**  
**Años 2010 - 2012**

PROVINCIA	2010		2011		2012	
	Casos	Tasas	Casos	Tasas	Casos	Tasas
Buenos Aires	32		57		13	
Córdoba	64	1,88	70	2,06	37	1,09
Entre Ríos	3	0,23	6	0,47	4	0,31
Santa Fe	10	0,30	5	0,15	2	0,06
<b>Centro</b>	<b>109</b>	<b>0,41</b>	<b>138</b>	<b>0,52</b>	<b>56</b>	<b>0,21</b>
La Rioja	22	6,19	22	6,19	6	1,69
Mendoza	53	3,00	26	1,47	17	0,96
San Juan	5	0,70	1	0,14	9	1,26
San Luis	10	2,19	10	2,19	2	0,44
<b>Cuyo</b>	<b>90</b>	<b>2,73</b>	<b>59</b>	<b>1,79</b>	<b>34</b>	<b>1,03</b>
Corrientes	1	0,10	1	0,09655		
Chaco	9	0,84	7	0,65	9	0,84
Formosa	11	1,98	9	1,62	1	0,18
Misiones	73	6,57	46	4,14	16	1,44
<b>NEA</b>	<b>94</b>	<b>2,49</b>	<b>63</b>	<b>1,67</b>	<b>26</b>	<b>0,69</b>
Catamarca	5	1,24	25	6,18	7	1,73
Jujuy	4	0,57	4	0,57	2	0,29
Salta	3	0,24	6	0,47	9	0,71
Santiago del Estero	100	11,32	101	11,43	37	4,19
Tucumán	6	0,40	24	1,59	9	0,60
<b>NOA</b>	<b>118</b>	<b>2,48</b>	<b>160</b>	<b>3,36</b>	<b>64</b>	<b>1,34</b>
Chubut	3	0,64	1	0,21		
La Pampa	0		1	0,29		
Neuquén	5	0,88	17	3,01	10	1,77
Río Negro	9	1,49	2	0,33126	17	2,82
<b>Sur</b>	<b>17</b>	<b>0,72</b>	<b>21</b>	<b>0,89</b>	<b>27</b>	<b>1,15</b>
<b>Total PAIS ARGENTINA</b>	<b>428</b>	<b>1,06</b>	<b>441</b>	<b>1,09</b>	<b>207</b>	<b>0,51</b>

Fuente: Sistema Nacional de Vigilancia de la Salud - SNVS - Módulo C2

**Casos de Envenenamiento por animal ponzoñoso - Aracnoidismo por SE. Total país. Años 2011-2012.**



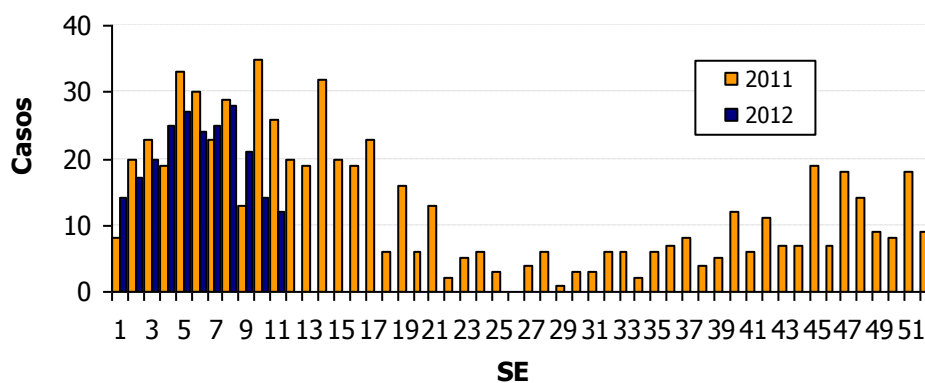
## IV.2.c. Ofidismo

**Envenenamiento Por Animal Ponzoso - Ofidismo**  
**Casos y Tasas Acumulados por 100000 habitantes.**  
**Hasta la 11ª semana epidemiológica**  
**PAIS ARGENTINA por Provincia**  
**Años 2010 - 2012**

PROVINCIA	2010		2011		2012	
	Casos	Tasas	Casos	Tasas	Casos	Tasas
Buenos Aires	5		2		2	
Córdoba	9	0,26	9	0,26	7	0,21
Entre Ríos	8	0,62	15	1,17	5	0,39
Santa Fe	30	0,91	15	0,46	10	0,30
<b>Centro</b>	<b>52</b>	<b>0,20</b>	<b>41</b>	<b>0,16</b>	<b>24</b>	<b>0,09</b>
La Rioja	3	0,84	8	2,25	1	0,28
Mendoza	3	0,17	1	0,06	1	0,06
San Juan	2	0,28	0		2	0,28
San Luis	6	1,31	7	1,53	10	2,19
<b>Cuyo</b>	<b>14</b>	<b>0,43</b>	<b>16</b>	<b>0,49</b>	<b>14</b>	<b>0,43</b>
Corrientes	4	0,39	3	0,29		
Chaco	17	1,59	7	0,65	24	2,24
Formosa	20	3,60	19	3,42	19	3,42
Misiones	75	6,75	41	3,69	41	3,69
<b>NEA</b>	<b>116</b>	<b>3,07</b>	<b>70</b>	<b>1,85</b>	<b>84</b>	<b>2,23</b>
Catamarca	1	0,25	17	4,21	10	2,47
Jujuy	12	1,72	0		2	0,29
Salta	25	1,97	22	1,74	18	1,42
Santiago del Estero	89	10,07	77	8,71	64	7,24
Tucumán	16	1,06	14	0,93	11	0,73
<b>NOA</b>	<b>143</b>	<b>3,00</b>	<b>130</b>	<b>2,73</b>	<b>105</b>	<b>2,20</b>
Chubut	1	0,21				
La Pampa	1	0,29				
Neuquén	0		2	0,35		
<b>Sur</b>	<b>2</b>	<b>0,09</b>	<b>2</b>	<b>0,09</b>	<b>0</b>	
<b>Total PAIS ARGENTINA</b>	<b>327</b>	<b>0,81</b>	<b>259</b>	<b>0,64</b>	<b>227</b>	<b>0,56</b>

Fuente: Sistema Nacional de Vigilancia de la Salud - SNVS - Módulo C2

**Casos de Envenenamiento por animal ponzoñoso - Ofidismo por SE. Total país. Años 2011-2012.**

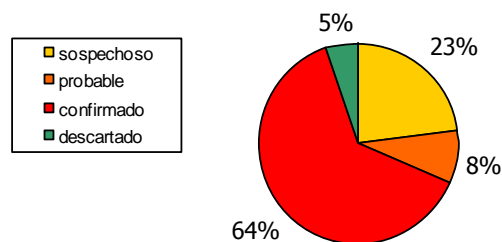


### IV.3. Enfermedades Zoonóticas IV.3.a. Hidatidosis

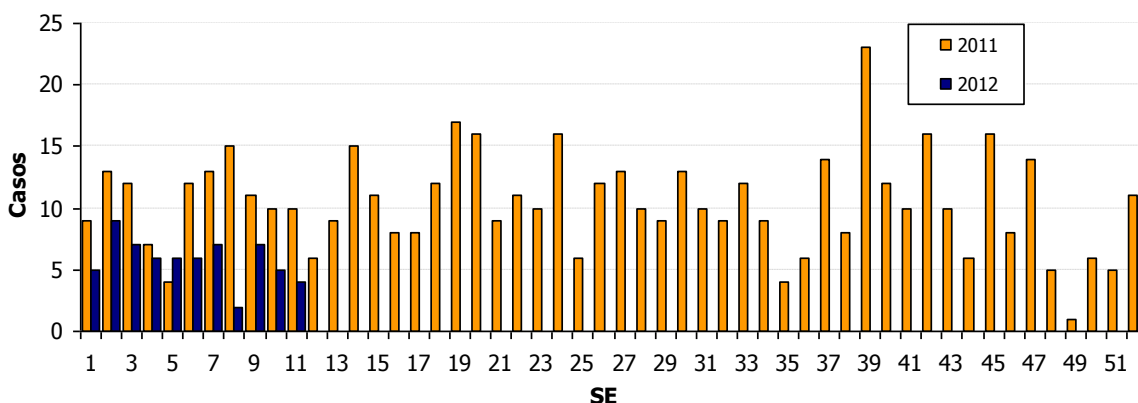
**Hidatidosis**  
**Casos y Tasas Acumulados por 100000 habitantes.**  
**Hasta la 11ª semana epidemiológica**  
**PAIS ARGENTINA por Provincia**  
**Años 2010 - 2012**

PROVINCIA	2010		2011		2012		Criterio Epidemiológico			
	Casos	Tasas	Casos	Tasas	Casos	Tasas	S	P	C	D
Total notificado CABA	6		3		2		1		1	
Buenos Aires	15	0,10	13	0,08	7	0,05	1	1	5	
Córdoba	4	0,12	2	0,06	2	0,06		1	1	
Entre Ríos	13	1,01	10	0,78	5	0,39	1	1	1	2
Santa Fe	3	0,09	1	0,03	2	0,06	2			
<b>Centro</b>	<b>41</b>	<b>0,16</b>	<b>29</b>	<b>0,11</b>	<b>18</b>	<b>0,07</b>	<b>5</b>	<b>3</b>	<b>8</b>	<b>2</b>
La Rioja	1	0,28	3	0,84						
Mendoza	5	0,28	6	0,34	4	0,23	no informa criterios			
San Juan	0		1	0,14	3	0,42			3	
<b>Cuyo</b>	<b>6</b>	<b>0,18</b>	<b>10</b>	<b>0,30</b>	<b>7</b>	<b>0,21</b>	<b>0</b>	<b>0</b>	<b>3</b>	<b>0</b>
Corrientes	0		1	0,10						
Chaco	0		0		1	0,09	1			
Formosa	3	0,54								
<b>NEA</b>	<b>3</b>	<b>0,08</b>	<b>1</b>	<b>0,03</b>	<b>1</b>	<b>0,03</b>	<b>1</b>	<b>0</b>	<b>0</b>	<b>0</b>
Catamarca	0		2	0,49	1	0,25			1	
Jujuy	3	0,43	1	0,14	1	0,14			1	
Salta	8	0,63	9	0,71	7	0,55			7	
Santiago del Estero	1	0,11	3	0,34	4	0,45			4	
Tucumán	3	0,20	3	0,20	3	0,20			3	
<b>NOA</b>	<b>15</b>	<b>0,31</b>	<b>18</b>	<b>0,38</b>	<b>16</b>	<b>0,34</b>	<b>0</b>	<b>0</b>	<b>16</b>	<b>0</b>
Chubut	13	2,76	15	3,19						
La Pampa	1	0,29	13	3,81	8	2,34	7			1
Neuquén	12	2,12	23	4,07	10	1,77			10	
Río Negro	4	0,66	1	0,17						
Santa Cruz	0		2	0,85	4	1,71	1	2	1	
Tierra del Fuego	0		4	2,99						
<b>Sur</b>	<b>30</b>	<b>1,28</b>	<b>58</b>	<b>2,47</b>	<b>22</b>	<b>0,94</b>	<b>8</b>	<b>2</b>	<b>11</b>	<b>1</b>
<b>Total PAIS ARGENTINA</b>	<b>95</b>	<b>0,23</b>	<b>116</b>	<b>0,29</b>	<b>64</b>	<b>0,16</b>	<b>14</b>	<b>5</b>	<b>38</b>	<b>3</b>

Fuente: Sistema Nacional de Vigilancia de la Salud - SNVS - Módulo C2



**Casos de Hidatidosis por SE. Total país. Años 2011-2012**



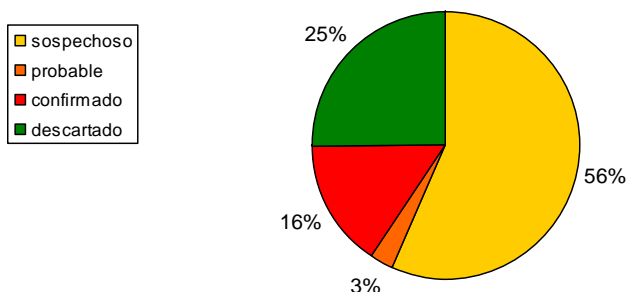


### IV.3.b. Leptosirosis

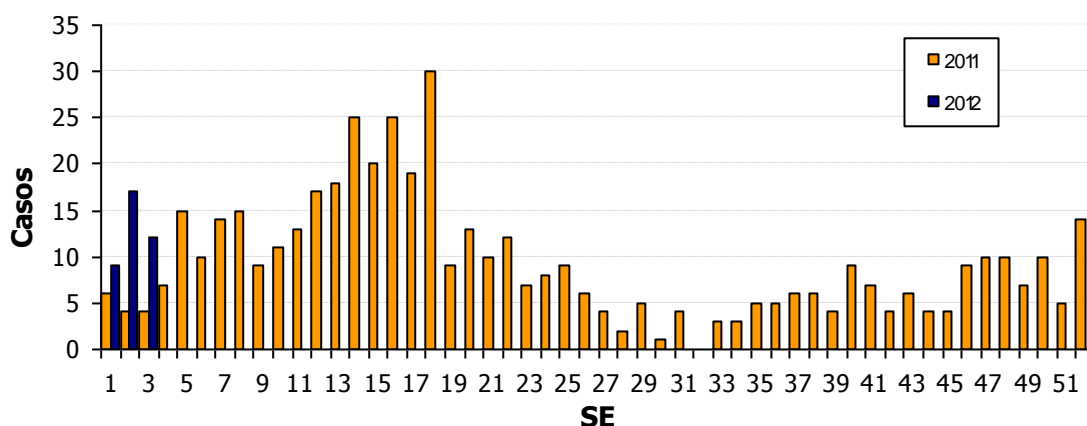
**Leptosirosis**  
**Casos y Tasas Acumulados por 100000 habitantes.**  
**Hasta la 11° semana epidemiológica**  
**PAIS ARGENTINA por Provincia**  
**Años 2010 - 2012**

PROVINCIA	2010		2011		2012		Criterio Epidemiologico			
	Casos	Tasas	Casos	Tasas	Casos	Tasas	S	P	C	D
Total notificado CABA	5		0		5				4	1
Buenos Aires	23	0,15	12	0,08	21	0,14	18		2	1
Córdoba	0		1	0,03	2	0,06	2			
Entre Ríos	58	4,52	47	3,67	31	2,42	17	2		12
Santa Fe	157	4,78	39	1,19	32	0,97	17	1	4	10
<b>Centro</b>	<b>243</b>	<b>0,92</b>	<b>99</b>	<b>0,38</b>	<b>91</b>	<b>0,35</b>	<b>54</b>	<b>3</b>	<b>10</b>	<b>24</b>
Chaco	0		1	0,09	1	0,09			1	
Misiones	0		0		2	0,18			2	
<b>NEA</b>	<b>0</b>		<b>1</b>	<b>0,03</b>	<b>3</b>	<b>0,08</b>	<b>0</b>	<b>0</b>	<b>3</b>	<b>0</b>
Catamarca	0		1	0,25	4	0,99	4			
Salta	0		2	0,16	1	0,08			1	
<b>NOA</b>	<b>0</b>		<b>3</b>	<b>0,06</b>	<b>5</b>	<b>0,10</b>	<b>4</b>	<b>0</b>	<b>1</b>	<b>0</b>
La Pampa	3	0,88	3	0,88	1	0,29				1
Neuquén	0		2	0,35	1	0,18				1
Río Negro	0		0		2	0,33			2	
<b>Sur</b>	<b>3</b>	<b>0,13</b>	<b>5</b>	<b>0,21</b>	<b>4</b>	<b>0,17</b>	<b>0</b>	<b>0</b>	<b>2</b>	<b>2</b>
<b>Total PAIS ARGENTINA</b>	<b>246</b>	<b>0,61</b>	<b>108</b>	<b>0,27</b>	<b>103</b>	<b>0,25</b>	<b>58</b>	<b>3</b>	<b>16</b>	<b>26</b>

Fuente: Sistema Nacional de Vigilancia de la Salud - SNVS - Módulo C2



**Casos de Leptosirosis por SE. Total país. Años 2011- 2012.**

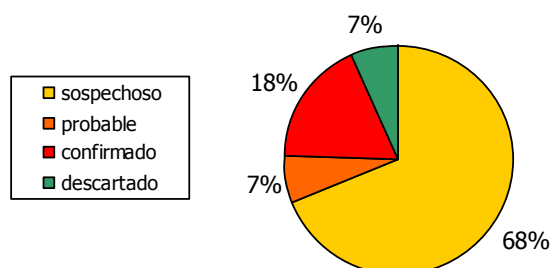


### IV.3.c. Psitacosis

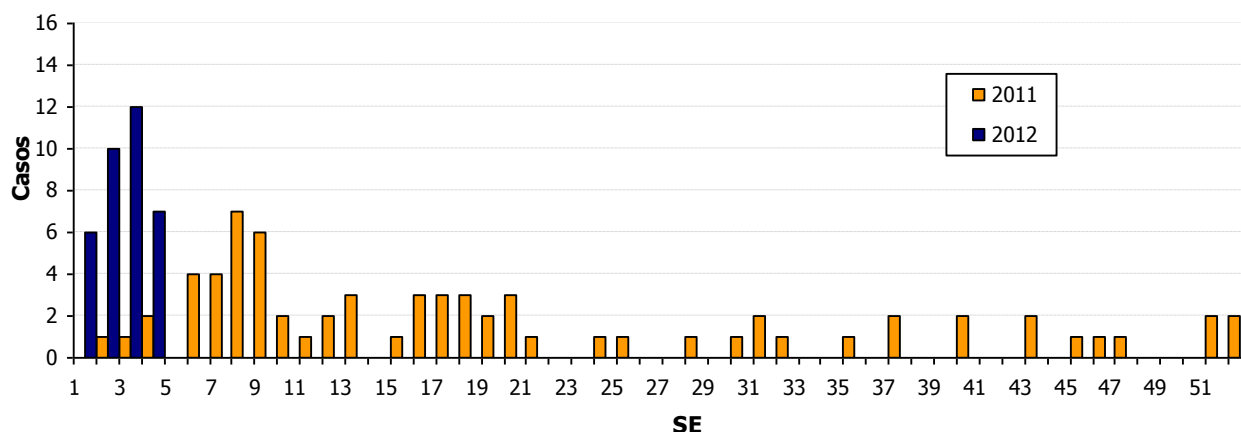
**Psitacosis**  
**Casos y Tasas Acumulados por 100000 habitantes.**  
**Hasta la 11° semana epidemiológica**  
**PAIS ARGENTINA por Provincia**  
**Años 2010 - 2012**

PROVINCIA	2010		2011		2012		Criterio Epidemiológico			
	Casos	Tasas	Casos	Tasas	Casos	Tasas	S	P	C	D
Total notificado CABA	3	0,10	5	0,16	5	0,16	1		4	
Buenos Aires	8	0,05	5	0,03	2	0,01	2			
Córdoba	0		1	0,03	4	0,12	3		1	
Entre Ríos	7	0,55	7	0,55	1	0,08	1			
Santa Fe	6	0,18	0		7	0,21	7			
<b>Centro</b>	<b>24</b>	<b>0,09</b>	<b>18</b>	<b>0,07</b>	<b>19</b>	<b>0,07</b>	<b>14</b>	<b>0</b>	<b>5</b>	<b>0</b>
La Rioja	0		1	0,28						
Mendoza	2	0,11	1	0,06	1	0,06	no informa criterios			
San Juan	0		1	0,14	1	0,14	1			
San Luis	0		0		2	0,44	2			
<b>Cuyo</b>	<b>2</b>	<b>0,06</b>	<b>3</b>	<b>0,09</b>	<b>4</b>	<b>0,12</b>	<b>3</b>			
Jujuy	0		2	0,29	1	0,14	1			
Santiago del Estero	0		0		14	1,58	10		2	2
Tucumán	0		0		4	0,26		3	1	
<b>NOA</b>	<b>0</b>		<b>2</b>	<b>0,04</b>	<b>19</b>	<b>0,40</b>	<b>11</b>	<b>3</b>	<b>3</b>	<b>2</b>
La Pampa	7	2,05	5	1,46						
Neuquén	14	2,48	0		1	0,18				1
Tierra del Fuego	0		0		3	2,24	3			
<b>Sur</b>	<b>21</b>	<b>0,89</b>	<b>5</b>	<b>0,21</b>	<b>4</b>	<b>0,17</b>	<b>3</b>	<b>0</b>	<b>0</b>	<b>1</b>
<b>Total PAIS ARGENTINA</b>	<b>47</b>	<b>0,12</b>	<b>28</b>	<b>0,07</b>	<b>46</b>	<b>0,11</b>	<b>31</b>	<b>3</b>	<b>8</b>	<b>3</b>

Fuente: Sistema Nacional de Vigilancia de la Salud - SNVS - Módulo C2



**Casos de Psitacosis por SE. Total país.**  
**Años 2011-2012.**



## IV.4. Intoxicaciones

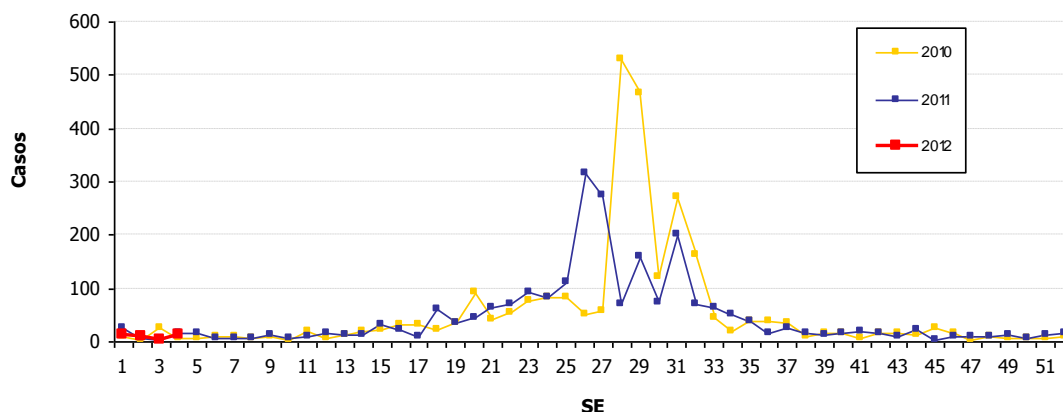
### IV.4.a. Monóxido de carbono

**Intoxicación Por Monóxido De Carbono**  
**Casos y Tasas Acumulados por 100000 habitantes.**  
**Hasta la 11ª semana epidemiológica**  
**PAIS ARGENTINA por Provincia**  
**Años 2010 - 2012**

PROVINCIA	2010		2011		2012	
	Casos	Tasas	Casos	Tasas	Casos	Tasas
No residentes	0		1			
Residentes	5	0,16	10	0,33	15	0,49
<b>Total Notificado CABA</b>	<b>5</b>		<b>11</b>		<b>15</b>	
Region Sanitaria I	2	0,30	3	0,44	1	0,15
Region Sanitaria II	1	0,38	2	0,76		
Region Sanitaria IV	1	0,18				
Region Sanitaria V	0		8	0,25	3	0,09
Region Sanitaria VI	15	0,40	5	0,13	8	0,21
Region Sanitaria VII	2	0,09	5	0,22	1	0,04
Region Sanitaria VIII	14	1,21	3	0,26	8	0,69
Region Sanitaria IX	3	0,96	4	1,28		
Region Sanitaria XI	2	0,17	8	0,68	11	0,94
Region Sanitaria XII	0		2	0,14		
<b>Total PROV. BUENOS AIRES</b>	<b>40</b>	<b>0,2612</b>	<b>40</b>	<b>0,2612</b>	<b>32</b>	<b>0,2089</b>
Córdoba	14	0,41	9	0,26	3	0,09
Entre Ríos	1	0,078	1	0,08	3	0,23
Santa Fe	0		0		2	0,06
<b>Centro</b>	<b>60</b>	<b>0,23</b>	<b>61</b>	<b>0,23</b>	<b>55</b>	<b>0,21</b>
La Rioja	1	0,28	1	0,28		
Mendoza	10	0,57	5	0,28	3	0,1699
San Juan	6	0,84	18	2,52	2	0,28
<b>Cuyo</b>	<b>17</b>	<b>0,52</b>	<b>24</b>	<b>0,73</b>	<b>5</b>	<b>0,15</b>
Corrientes	5	0,4828	2	0,19		
Formosa	0		6	1,08		
Misiones	5	0,45	2	0,18	4	0,36
<b>NEA</b>	<b>10</b>	<b>0,26</b>	<b>10</b>	<b>0,26</b>	<b>4</b>	<b>0,11</b>
Catamarca	4	0,99	2	0,49	2	0,49
Salta	6	0,47	5	0,39		
<b>NOA</b>	<b>10</b>	<b>0,21</b>	<b>7</b>	<b>0,15</b>	<b>2</b>	<b>0,04</b>
Chubut	2	0,42	2	0,42		
Neuquén	1	0,18	3	0,53	4	0,71
Río Negro	7	1,16	7	1,16	3	0,50
Santa Cruz	1	0,4272	1	0,43		
Tierra del Fuego	0		0		16	11,97
<b>Sur</b>	<b>11</b>	<b>0,47</b>	<b>13</b>	<b>0,55</b>	<b>23</b>	<b>0,98</b>
<b>Total PAIS ARGENTINA</b>	<b>108</b>	<b>0,27</b>	<b>115</b>	<b>0,28</b>	<b>89</b>	<b>0,22</b>

Fuente: Sistema Nacional de Vigilancia de la Salud - SNVS - Módulo C2

**Casos por semana de Intoxicación por monóxido de carbono.**  
**Total país. Años 2010 a 2012.**



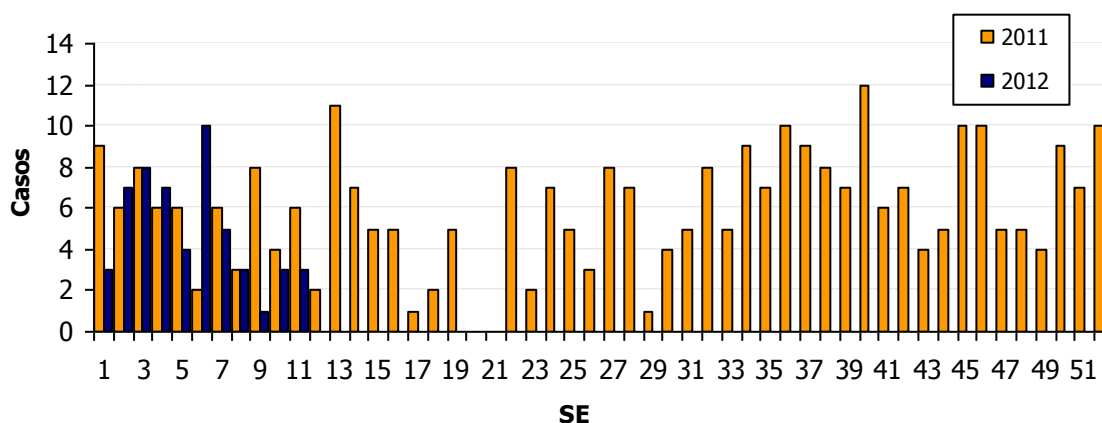
#### IV.4.b. Plaguicidas agrícolas

**Intoxicación Por Plaguicidas Agrícolas**  
**Casos y Tasas Acumulados por 100000 habitantes.**  
**Hasta la 11° semana epidemiológica**  
**PAIS ARGENTINA por Provincia**  
**Años 2010 - 2012**

PROVINCIA	2009		2010		2011	
	Casos	Tasas	Casos	Tasas	Casos	Tasas
Total notificado CABA	0		0		1	
Buenos Aires	3	0,02	2	0,01	4	0,03
Córdoba	11	0,32	7	0,21	9	0,26
Entre Ríos	2	0,16	0		1	0,078
Santa Fe	4	0,12				
<b>Centro</b>	<b>20</b>	<b>0,08</b>	<b>9</b>	<b>0,03</b>	<b>15</b>	<b>0,06</b>
Mendoza	34	1,93	14	0,79	18	1,02
San Juan	0		3	0,42		
<b>Cuyo</b>	<b>34</b>	<b>1,03</b>	<b>17</b>	<b>0,52</b>	<b>18</b>	<b>0,55</b>
Corrientes	0		2	0,19		
Misiones	24	2,16	25	2,25	15	1,35
<b>NEA</b>	<b>24</b>	<b>0,64</b>	<b>27</b>	<b>0,72</b>	<b>15</b>	<b>0,40</b>
Catamarca	1	0,24738				
Santiago del Estero	0		0		1	0,11
Tucumán	0		8	0,53	4	0,26
<b>NOA</b>	<b>1</b>	<b>0,02</b>	<b>8</b>	<b>0,17</b>	<b>5</b>	<b>0,10</b>
Neuquén	3	0,53	2	0,35		
Rio Negro	0		1	0,17	1	0,17
<b>Sur</b>	<b>3</b>	<b>0,13</b>	<b>3</b>	<b>0,13</b>	<b>1</b>	<b>0,04</b>
<b>Total PAIS ARGENTINA</b>	<b>82</b>	<b>0,20</b>	<b>64</b>	<b>0,16</b>	<b>54</b>	<b>0,13</b>

Fuente: Sistema Nacional de Vigilancia de la Salud - SNVS - Módulo C2

**Casos de Intoxicación por plaguicidas agrícolas**  
**por SE. Total país. Años 2011-2012**



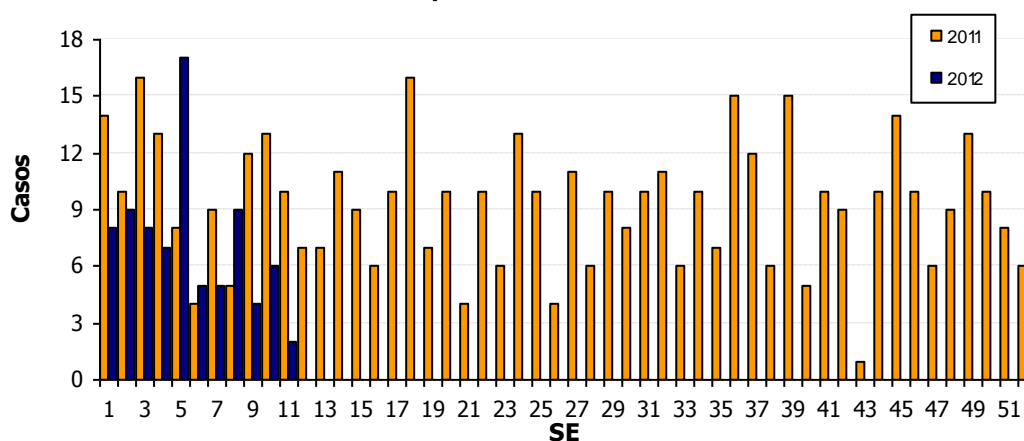
#### IV.4.c. Plaguicidas de uso doméstico

**Intoxicación Por Plaguicidas De Uso Domestico**  
**Casos y Tasas Acumulados por 100000 habitantes.**  
 Hasta la 11° semana epidemiológica  
**PAIS ARGENTINA por Provincia**  
**Años 2010 - 2012**

PROVINCIA	2010		2011		2012	
	Casos	Tasas	Casos	Tasas	Casos	Tasas
No residentes	0		1			
Residentes	1	0,03	6	0,20	3	0,10
<b>Total Notificado CABA</b>	<b>1</b>		<b>7</b>		<b>3</b>	
Region Sanitaria I	1	0,15	7	1,03	3	0,44
Region Sanitaria II	0		1	0,38		
Region Sanitaria III	0		1	0,39		
Region Sanitaria IV	0		2	0,36	1	0,18
Region Sanitaria V	7	0,22	5	0,16	7	0,22
Region Sanitaria VI	8	0,21	3	0,08	3	0,08
Region Sanitaria VII	2	0,09	3	0,13	2	0,09
Region Sanitaria VIII	2	0,17	1	0,09	3	0,26
Region Sanitaria IX	1	0,32	1	0,32	3	0,96
Region Sanitaria XI	6	0,51	4	0,34	12	1,02
Region Sanitaria XII	1	0,07				
<b>Total PROVINCIA BUENOS AIRES</b>	<b>28</b>	<b>0,18</b>	<b>28</b>	<b>0,18</b>	<b>34</b>	<b>0,22</b>
Córdoba	39	1,15	26	0,77	16	0,47
Entre Ríos	7	0,55	10	0,78	3	0,23
Santa Fe	2	0,06	7	0,21	2	0,06
<b>Centro</b>	<b>77</b>	<b>0,29</b>	<b>78</b>	<b>0,30</b>	<b>58</b>	<b>0,22</b>
San Juan	0		6	0,84	2	0,28
<b>Cuyo</b>	<b>0</b>		<b>6</b>	<b>0,18</b>	<b>2</b>	<b>0,06</b>
Corrientes	2	0,19	0		2	0,19
Formosa	3	0,54				
Misiones	8	0,72	3	0,269918	2	0,18
<b>NEA</b>	<b>13</b>	<b>0,34</b>	<b>3</b>	<b>0,08</b>	<b>4</b>	<b>0,11</b>
Catamarca	22	5,44	12	2,97	2	0,494769
Salta	7	0,55	3	0,24	3	0,24
Santiago del Estero	1	0,11	1	0,11		
Tucumán	0		7	0,46	7	0,46
<b>NOA</b>	<b>30</b>	<b>0,63</b>	<b>23</b>	<b>0,48</b>	<b>12</b>	<b>0,25</b>
Río Negro	1	0,17	4	0,66	4	0,66
<b>Sur</b>	<b>1</b>	<b>0,04</b>	<b>4</b>	<b>0,17</b>	<b>4</b>	<b>0,17</b>
<b>Total PAIS ARGENTINA</b>	<b>121</b>	<b>0,30</b>	<b>114</b>	<b>0,28</b>	<b>80</b>	<b>0,20</b>

Fuente: Sistema Nacional de Vigilancia de la Salud - SNVS - Módulo C2

**Casos de Intoxicación por plaguicidas de uso doméstico por SE. Total país. Años 2011-2012**



## IV.5. Infecciones de transmisión sexual

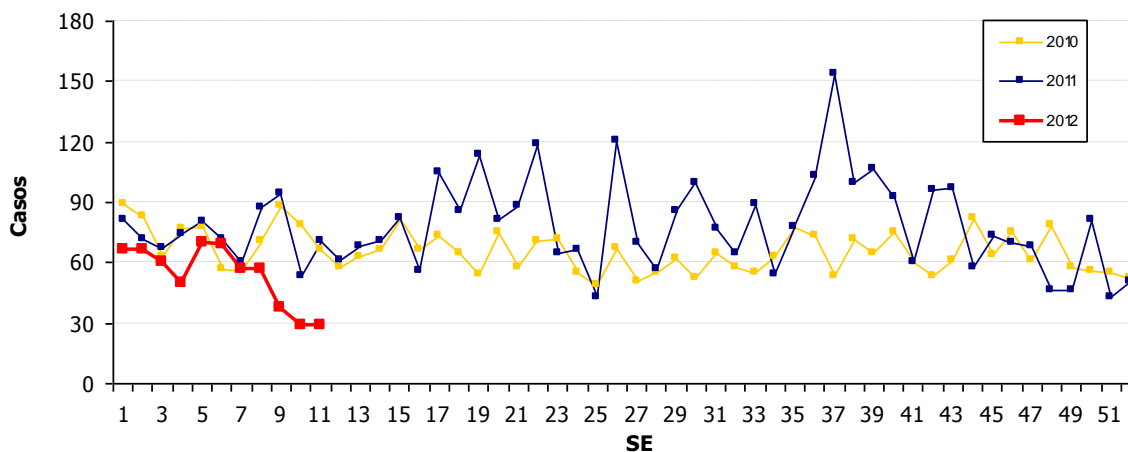
### IV.5.a. Sífilis temprana y sin especificar

**Sífilis Temprana Y Sin Especificar**  
**Casos y Tasas Acumulados por 100000 habitantes.**  
**Hasta la 11° semana epidemiológica**  
**PAIS ARGENTINA por Provincia**  
**Años 2010 - 2012**

PROVINCIA	2010		2011		2012		Diferencia tasas 2011/2012
	Casos	Tasas	Casos	Tasas	Casos	Tasas	
Total notificado CABA	153		156		117		
Buenos Aires	177	1,16	205	1,34	174	1,14	-15%
Córdoba	68	2,00	67	1,97	38	1,12	-43%
Entre Ríos	3	0,23	10	0,78	4	0,31	-60%
Santa Fe	74	2,25	37	1,13	16	0,49	-57%
<b>Centro</b>	<b>475</b>	<b>1,80</b>	<b>475</b>	<b>1,80</b>	<b>349</b>	<b>1,33</b>	<b>-27%</b>
La Rioja	9	2,53	18	5,07	6	1,69	-67%
Mendoza	17	0,96	26	1,47	19	1,08	-27%
San Juan	1	0,14	2	0,28	4	0,56	100%
San Luis	0		0		1	0,22	
<b>Cuyo</b>	<b>27</b>	<b>0,82</b>	<b>46</b>	<b>1,40</b>	<b>30</b>	<b>0,91</b>	<b>-35%</b>
Corrientes	11	1,06	14	1,35			
Chaco	7	0,65	5	0,47	2	0,19	-60%
Formosa	26	4,68	32	5,76	27	4,86	-16%
Misiones	11	0,99	22	1,98	7	0,63	-68%
<b>NEA</b>	<b>55</b>	<b>1,46</b>	<b>73</b>	<b>1,93</b>	<b>36</b>	<b>0,95</b>	<b>-51%</b>
Catamarca	9	2,23	19	4,70	25	6,18	32%
Jujuy	16	2,29	4	0,57			-100%
Salta	28	2,21	33	2,60	27	2,13	-18%
Santiago del Estero	22	2,49	16	1,81	1	0,11	-94%
Tucumán	19	1,26	12	0,79	15	0,99	25%
<b>NOA</b>	<b>94</b>	<b>1,97</b>	<b>84</b>	<b>1,76</b>	<b>68</b>	<b>1,43</b>	<b>-19%</b>
Chubut	1	0,21	4	0,85			
La Pampa	2	0,59					
Neuquén	4	0,71	1	0,18	1	0,18	0%
Río Negro	3	0,50	3	0,50	8	1,33	167%
Santa Cruz	1	0,43	1	0,43	1	0,43	0%
Tierra del Fuego							
<b>Sur</b>	<b>11</b>	<b>0,47</b>	<b>9</b>	<b>0,38</b>	<b>10</b>	<b>0,43</b>	<b>11%</b>
<b>Total PAIS ARGENTINA</b>	<b>662</b>	<b>1,63</b>	<b>687</b>	<b>1,70</b>	<b>493</b>	<b>1,22</b>	<b>-28%</b>

Fuente: Sistema Nacional de Vigilancia de la Salud - SNVS - Módulo C2

**Casos de Sífilis temprana y sin especificar por SE.**  
**Total país. 2010-2012.**



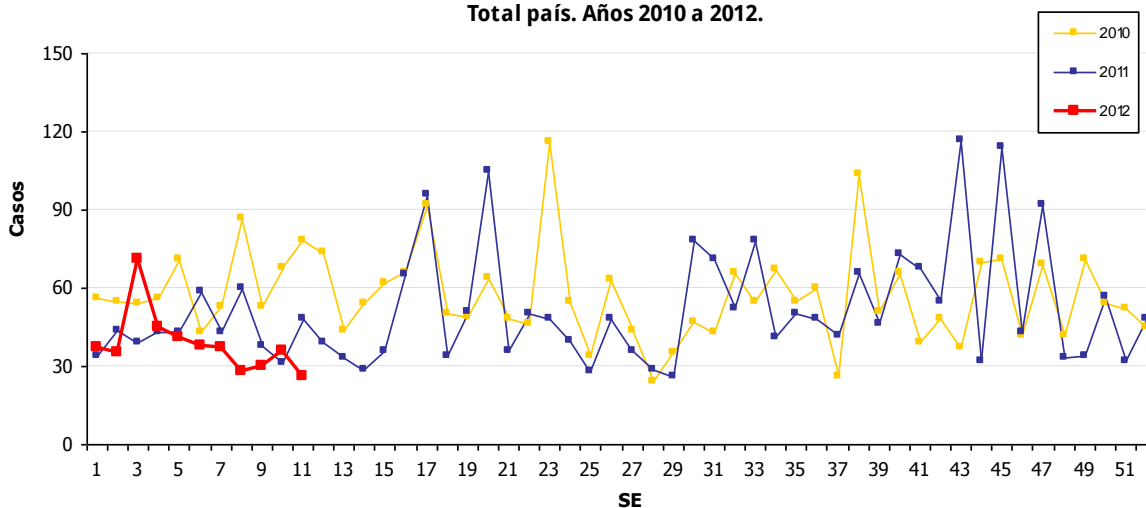
### IV.5.b. Supuración genital gonocócica

**Supuración Genital Gonocócica**  
**Casos y Tasas Acumulados por 100000 habitantes.**  
**Hasta la 11° semana epidemiológica**  
**PAIS ARGENTINA por Provincia**  
**Años 2010 - 2012**

PROVINCIA	2010		2011		2012		Diferencia tasas 2011/2012
	Casos	Tasas	Casos	Tasas	Casos	Tasas	
Total notificado CABA	16		14		14		
Buenos Aires	67	0,44	43	0,28	37	0,24	-14%
Córdoba	19	0,56	11	0,32	50	1,47	355%
Entre Ríos	40	3,12	40	3,12	15	1,17	-63%
Santa Fe	40	1,22	28	0,85	13	0,40	-54%
<b>Centro</b>	<b>182</b>	<b>0,69</b>	<b>136</b>	<b>0,52</b>	<b>129</b>	<b>0,49</b>	<b>-5%</b>
La Rioja	10	2,81	4	1,13			
Mendoza	5	0,28	4	0,23	12	0,68	200%
San Juan	33	4,62	15	2,10	18	2,52	20%
San Luis	3	0,65679	5	1,09	1	0,22	-80%
<b>Cuyo</b>	<b>51</b>	<b>1,55</b>	<b>28</b>	<b>0,85</b>	<b>31</b>	<b>0,94</b>	<b>11%</b>
Corrientes	19	1,83	35	3,38			
Chaco	113	10,55	57	5,32	69	6,44	21%
Formosa	38	6,84	35	6,30	61	10,98	74%
Misiones	124	11,16	73	6,57	42	3,78	-42%
<b>NEA</b>	<b>294</b>	<b>7,79</b>	<b>200</b>	<b>5,30</b>	<b>172</b>	<b>4,56</b>	<b>-14%</b>
Catamarca	22	5,44	42	10,39	2	0,49	-95%
Jujuy	21	3,01	2	0,29	7	1,00	250%
Salta	39	3,08	44	3,47	38	3,00	-14%
Santiago del Estero	13	1,47	4	0,45	10	1,13	150%
Tucumán	41	2,71	12	0,79	14	0,93	17%
<b>NOA</b>	<b>136</b>	<b>2,85</b>	<b>104</b>	<b>2,18</b>	<b>71</b>	<b>1,49</b>	<b>-32%</b>
Chubut	0		0		3	0,64	
Neuquén	6	1,06	6	1,06	8	1,42	
Río Negro	5	0,83	6	0,99	9	1,49	50%
Santa Cruz	0		2	0,85	1	0,43	-50%
<b>Sur</b>	<b>11</b>	<b>0,47</b>	<b>14</b>	<b>0,60</b>	<b>21</b>	<b>0,89</b>	<b>50%</b>
<b>Total PAIS ARGENTINA</b>	<b>674</b>	<b>1,66</b>	<b>482</b>	<b>1,19</b>	<b>424</b>	<b>1,05</b>	<b>-12%</b>

Fuente: Sistema Nacional de Vigilancia de la Salud - SNVS - Módulo C2

**Casos por semana de Supuración genital Gonocócica.**  
**Total país. Años 2010 a 2012.**





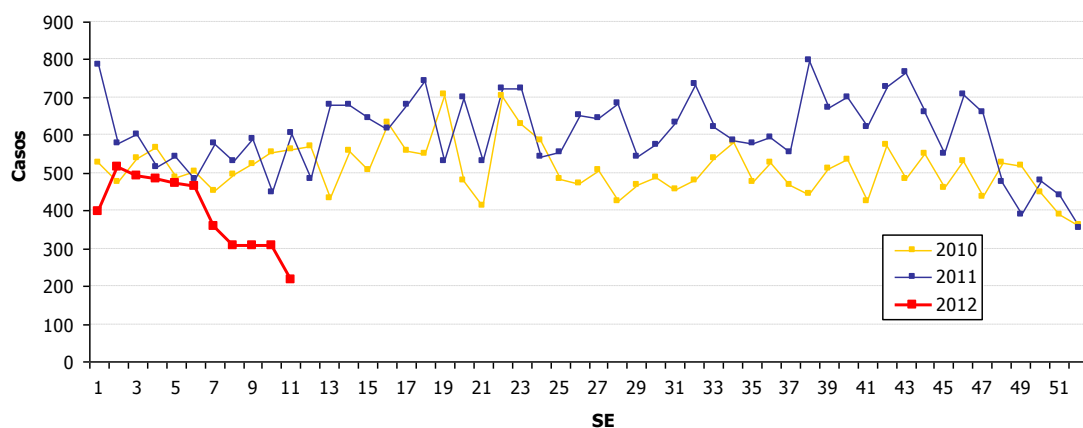
### IV.5.c. Supuración genital no gonocócica y sin especificar

**Supuración Genital No Gonocócica Y Sin Especificar**  
**Casos y Tasas Acumulados por 100000 habitantes.**  
**Hasta la 11ª semana epidemiológica**  
**PAIS ARGENTINA por Provincia**  
**Años 2010 - 2012**

PROVINCIA	2010		2011		2012		Diferencia tasas 2011/2012
	Casos	Tasas	Casos	Tasas	Casos	Tasas	
Total notificado CABA	127		109		67		
Buenos Aires	39	0,25	479	3,13	87	0,57	-82%
Córdoba	224	6,59	351	10,33	261	7,68	-26%
Entre Ríos	508	39,63	486	37,91	248	19,34	-49%
Santa Fe	160	4,87	223	6,79	87	2,65	-61%
<b>Centro</b>	<b>1058</b>	<b>4,02</b>	<b>1648</b>	<b>6,26</b>	<b>750</b>	<b>2,85</b>	<b>-54%</b>
La Rioja	1	0,28142	3	0,84			
Mendoza	106	6,00	101	5,72	41	2,32	-59%
San Juan	34	4,75	122	17,06	391	54,68	220%
San Luis	5	1,09	2	0,44	1	0,22	-50%
<b>Cuyo</b>	<b>146</b>	<b>4,43</b>	<b>228</b>	<b>6,92</b>	<b>433</b>	<b>13,15</b>	<b>90%</b>
Corrientes	77	7,43	22	2,12	1	0,10	-95%
Chaco	803	74,97	983	91,77	1120	104,56	14%
Formosa	679	122,19	400	71,98	284	51,11	-29%
Misiones	354	31,85	315	28,34	211	18,98	-33%
<b>NEA</b>	<b>1913</b>	<b>50,69</b>	<b>1720</b>	<b>45,58</b>	<b>1616</b>	<b>42,82</b>	<b>-6%</b>
Catamarca	60	14,84	72	17,81	27	6,68	-63%
Jujuy	127	18,18	138	19,76	62	8,88	-55%
Salta	1997	157,58	1969	155,37	990	78,12	-50%
Santiago del Estero	84	9,51	102	11,54	63	7,13	-38%
Tucumán	87	5,76	134	8,87	68	4,50	-49%
<b>NOA</b>	<b>2355</b>	<b>49,42</b>	<b>2415</b>	<b>50,68</b>	<b>1210</b>	<b>25,39</b>	<b>-50%</b>
Chubut	0		0		1	0,21	
La Pampa	102	29,87	106	31,04	46	13,47	-57%
Neuquén	56	9,91	40	7,08	46	8,14	15%
Río Negro	42	6,96	33	5,47	32	5,30	-3%
Santa Cruz	11	4,70	15	6,41	59	25,20	293%
Tierra del Fuego	0		49	36,65	124	92,75	153%
<b>Sur</b>	<b>211</b>	<b>8,98</b>	<b>243</b>	<b>10,34</b>	<b>308</b>	<b>13,11</b>	<b>27%</b>
<b>Total PAIS ARGENTINA</b>	<b>5683</b>	<b>14,03</b>	<b>6254</b>	<b>15,43</b>	<b>4317</b>	<b>10,65</b>	<b>-31%</b>

Fuente: Sistema Nacional de Vigilancia de la Salud - SNVS - Módulo C2

**Casos por semana de Supuración genital NoGonocócica y sin especificar.**  
**Total país. Años 2010 a 2012.**



## IV.6. Enfermedades respiratorias

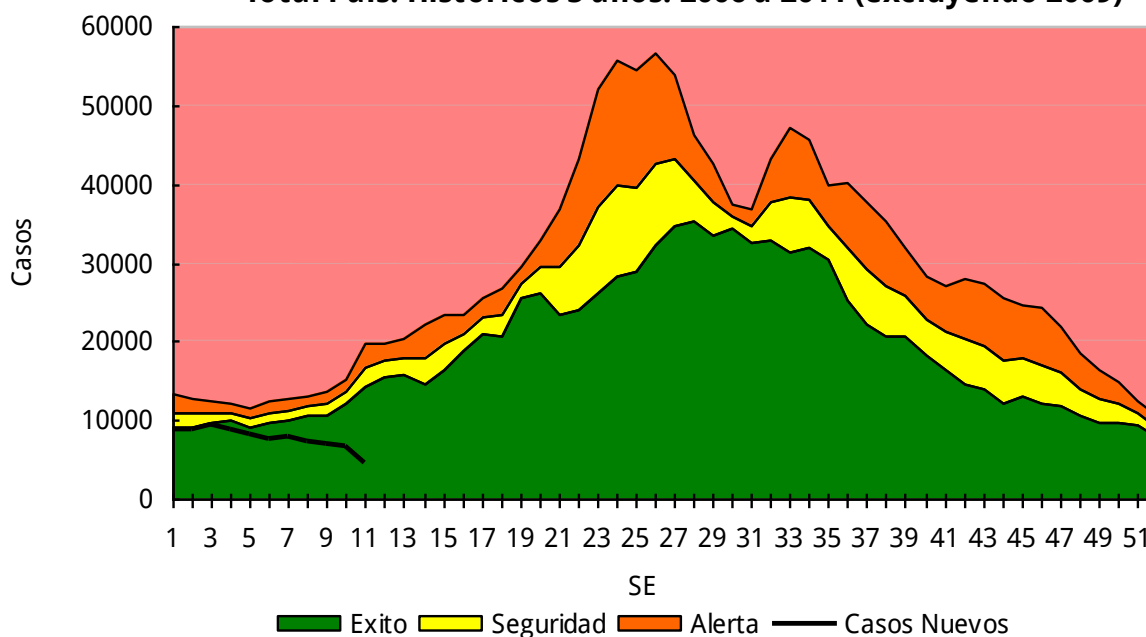
### IV.6.a. Vigilancia Clínica Enfermedad tipo influenza (ETI)

Enfermedad Tipo Influenza (ETI)  
Casos y Tasas Acumulados por 100000 habitantes.  
Hasta la 11ª semana epidemiológica  
PAIS por Provincia  
Años 2010 - 2012

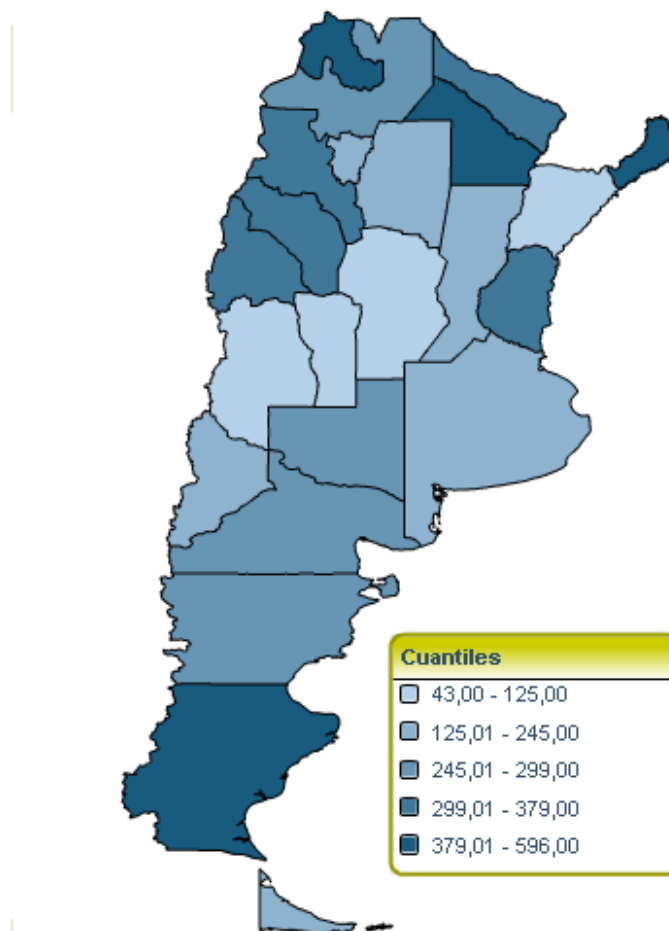
PROVINCIA	2010		2011		2012		Diferencia tasas 2011/2012
	Casos	Tasas	Casos	Tasas	Casos	Tasas	
No residentes	509		1183		693		
Residentes	930	30,41	2013	65,82	1125	36,78	-100%
<b>Total Notificado CABA</b>	<b>1439</b>		<b>3196</b>		<b>1818</b>		
Region Sanitaria I	2845	419,68	2709	399,62	1593	234,99	-41%
Region Sanitaria II	1472	560,09	2045	778,12	1666	633,91	-19%
Region Sanitaria III	784	305,35	1483	577,60	1217	474,00	-18%
Region Sanitaria IV	866	154,62	665	118,73	859	153,37	29%
Region Sanitaria V	18193	574,37	21985	694,08	12302	388,38	-44%
Region Sanitaria VI	8150	217,67	6983	186,50	5439	145,26	-22%
Region Sanitaria VII	5582	244,66	6124	268,42	3036	133,07	-50%
Region Sanitaria VIII	2562	220,64	4626	398,39	1463	125,99	-68%
Region Sanitaria IX	436	139,21	651	207,85	380	121,33	-42%
Region Sanitaria X	276	85,16	636	196,24	393	121,26	-38%
Region Sanitaria XI	1404	119,49	1039	88,42	868	73,87	-16%
Region Sanitaria XII	1524	109,51	1147	82,42	623	44,77	-46%
<b>Total PROV. BUENOS AIRES</b>	<b>44094</b>	<b>287,90</b>	<b>50093</b>	<b>327,07</b>	<b>29839</b>	<b>194,82</b>	-40%
Córdoba	9711	285,90	11442	336,86	4242	124,89	-63%
Entre Ríos	9351	729,40	11673	910,52	4826	376,44	-59%
Santa Fe	4503	137,07	10076	306,71	4663	141,94	-54%
<b>Centro</b>	<b>69098</b>	<b>262,35</b>	<b>86480</b>	<b>328,35</b>	<b>45388</b>	<b>172,33</b>	-48%
La Rioja	248	69,79	586	164,91	1270	357,40	117%
Mendoza	3251	184,12	2880	163,11	1860	105,34	-35%
San Juan	1861	260,26	2613	365,43	2477	346,41	-5%
San Luis	801	175,36	803	175,80	542	118,66	-33%
<b>Cuyo</b>	<b>6161</b>	<b>187,10</b>	<b>6882</b>	<b>209,00</b>	<b>6149</b>	<b>186,74</b>	-11%
Corrientes	4533	437,67	6218	600,36	443	42,77	-93%
Chaco	7187	670,97	9293	867,59	5472	510,86	-41%
Formosa	4410	793,60	4198	755,45	2000	359,91	-52%
Misiones	11879	1068,78	11967	1076,70	6542	588,60	-45%
<b>NEA</b>	<b>28009</b>	<b>742,16</b>	<b>31676</b>	<b>839,32</b>	<b>14457</b>	<b>383,07</b>	-54%
Catamarca	1621	401,01	1952	482,89	1217	301,07	-38%
Jujuy	4220	604,18	4178	598,17	3283	470,03	-21%
Salta	6345	500,67	6753	532,86	3674	289,91	-46%
Santiago del Estero	5063	573,02	5206	589,20	2149	243,22	-59%
Tucumán	5708	377,64	4126	272,97	3057	202,25	-26%
<b>NOA</b>	<b>22957</b>	<b>481,78</b>	<b>22215</b>	<b>466,20</b>	<b>13380</b>	<b>280,79</b>	-40%
Chubut	2712	576,12	2390	507,72	1192	253,22	-50%
La Pampa	1084	317,47	1201	351,74	813	238,10	-32%
Neuquén	1038	183,64	1097	194,08	1222	216,19	11%
Río Negro	2404	398,17	2124	351,80	1800	298,13	-15%
Santa Cruz	705	301,17	678	289,64	900	384,47	33%
Tierra del Fuego	334	249,82	310	231,87	319	238,60	3%
<b>Sur</b>	<b>8277</b>	<b>352,37</b>	<b>7800</b>	<b>332,06</b>	<b>6246</b>	<b>265,90</b>	-20%
<b>Total PAIS ARGENTINA</b>	<b>134502</b>	<b>331,95</b>	<b>155053</b>	<b>382,67</b>	<b>85620</b>	<b>211,31</b>	-45%

Fuente: Sistema Nacional de Vigilancia de la Salud - SNVS - Módulo C2

### Corredor endémico semanal de Eti - 2012 Total País. Históricos 5 años: 2006 a 2011 (excluyendo 2009)



### Mapa: Tasas de Enfermedad Tipo Influenza por 100.000 hab. Total país. SE 1 a 11- Año 2012. Argentina



Sistema Nacional de Vigilancia de la Salud - Dirección de Epidemiología

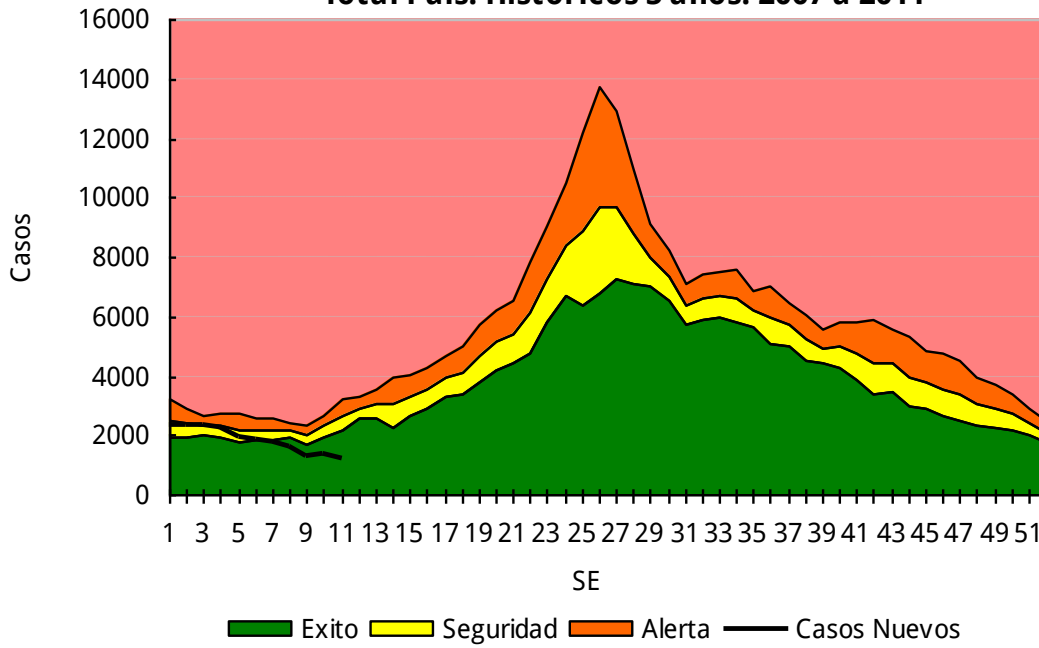
## IV.6.b. Vigilancia Clínica de Neumonía

Neumonía  
Casos y Tasas Acumulados por 100000 habitantes.  
Hasta la 11ª semana epidemiológica  
PAIS ARGENTINA por Provincia  
Años 2010 - 2012

PROVINCIA	2010		2011		2012		Diferencia tasas 2011/2012
	Casos	Tasas	Casos	Tasas	Casos	Tasas	
No residentes	613		707		368		
Residentes	1381	45,16	1586	1,48	1129	0,05	-97%
<b>Total Notificado CABA</b>	<b>1994</b>		<b>2293</b>		<b>1497</b>		
Region Sanitaria I	499	73,61	643	94,85	326	48,09	-49%
Region Sanitaria II	254	96,65	260	98,93	168	63,92	-35%
Region Sanitaria III	106	41,28	128	49,85	74	28,82	-42%
Region Sanitaria IV	615	109,80	483	86,24	540	96,41	12%
Region Sanitaria V	1495	47,20	1770	55,88	897	28,32	-49%
Region Sanitaria VI	1442	38,51	1991	53,18	829	22,14	-58%
Region Sanitaria VII	1218	53,39	1298	56,89	626	27,44	-52%
Region Sanitaria VIII	1525	131,33	972	83,71	733	63,13	-25%
Region Sanitaria IX	285	91,00	354	113,03	276	88,12	-22%
Region Sanitaria X	137	42,27	182	56,16	202	62,33	11%
Region Sanitaria XI	508	43,23	603	51,32	586	49,87	-3%
Region Sanitaria XII	558	40,10	515	37,01	290	20,84	-44%
<b>Total PROV. BUENOS AIRES</b>	<b>8642</b>	<b>56,4252</b>	<b>9199</b>	<b>60,062</b>	<b>5547</b>	<b>36,2174</b>	-40%
Córdoba	2030	59,76	2449	72,10	932	27,4386	-62%
Entre Ríos	889	69,34	934	72,85	590	46,02	-37%
Santa Fe	2294	69,83	2578	78,47	1277	38,87	-50%
<b>Centro</b>	<b>15849</b>	<b>60,18</b>	<b>17453</b>	<b>66,27</b>	<b>9843</b>	<b>37,37</b>	-44%
La Rioja	217	61,07	236	66,41	184	51,78	-22%
Mendoza	1274	72,15	1243	70,40	1666	94,35	34%
San Juan	440	61,53	492	68,81	574	80,27	17%
San Luis	440	96,33	457	100,05	487	106,62	7%
<b>Cuyo</b>	<b>2371</b>	<b>72,00</b>	<b>2428</b>	<b>73,74</b>	<b>2911</b>	<b>88,40</b>	20%
Corrientes	987	95,30	1054	101,77	32	3,09	-97%
Chaco	1178	109,98	1408	131,45	990	92,43	-30%
Formosa	882	158,72	537	96,64	256	46,07	-52%
Misiones	1219	109,68	1357	122,09	549	49,39	-60%
<b>NEA</b>	<b>4266</b>	<b>113,04</b>	<b>4356</b>	<b>115,42</b>	<b>1827</b>	<b>48,41</b>	-58%
Catamarca	185	45,77	277	68,53	151	37,36	-45%
Jujuy	373	53,40	509	72,87	243	34,79	-52%
Salta	2086	164,60	2060	162,55	1655	130,59	-20%
Santiago del Estero	573	64,85	456	51,61	251	28,41	-45%
Tucumán	970	64,17	1114	73,70	1002	66,29	-10%
<b>NOA</b>	<b>4187</b>	<b>87,87</b>	<b>4416</b>	<b>92,67</b>	<b>3302</b>	<b>69,30</b>	-25%
Chubut	452	96,02	342	72,65	333	70,74	-3%
La Pampa	178	52,13	219	64,14	233	68,24	6%
Neuquén	434	76,78	425	75,19	581	102,79	37%
Río Negro	462	76,52	455	75,36	456	75,53	0%
Santa Cruz	387	165,32	490	209,32	576	246,06	18%
Tierra del Fuego	86	64,33	160	119,68	239	178,77	49%
<b>Sur</b>	<b>1999</b>	<b>85,10</b>	<b>2091</b>	<b>89,02</b>	<b>2418</b>	<b>102,94</b>	16%
<b>Total PAIS ARGENTINA</b>	<b>28672</b>	<b>70,76</b>	<b>30744</b>	<b>75,88</b>	<b>20301</b>	<b>50,10</b>	-34%

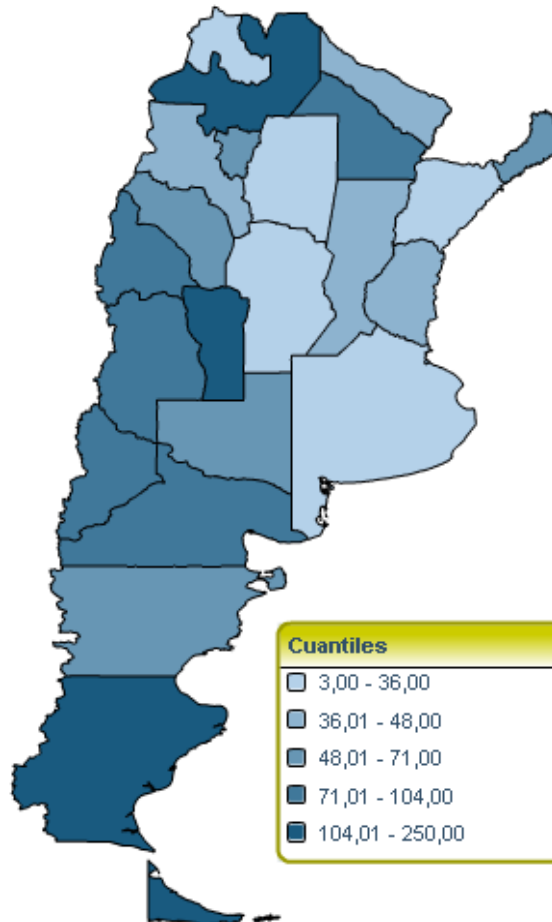
Fuente: Sistema Nacional de Vigilancia de la Salud - SNVS - Módulo C2

### Corredor endémico semanal de Neumonía - 2012 Total País. Históricos 5 años: 2007 a 2011



### Mapa: Tasas de Neumonía por 100.000 hab.

Mapa de las tasas de Neumonía por 100.000 hab. en Argentina, 2007-2011



Sistema Nacional de Vigilancia de la Salud - Dirección de Epidemiología

### IV.6.c. Bronquiolitis en menores de 2 años<sup>6</sup>

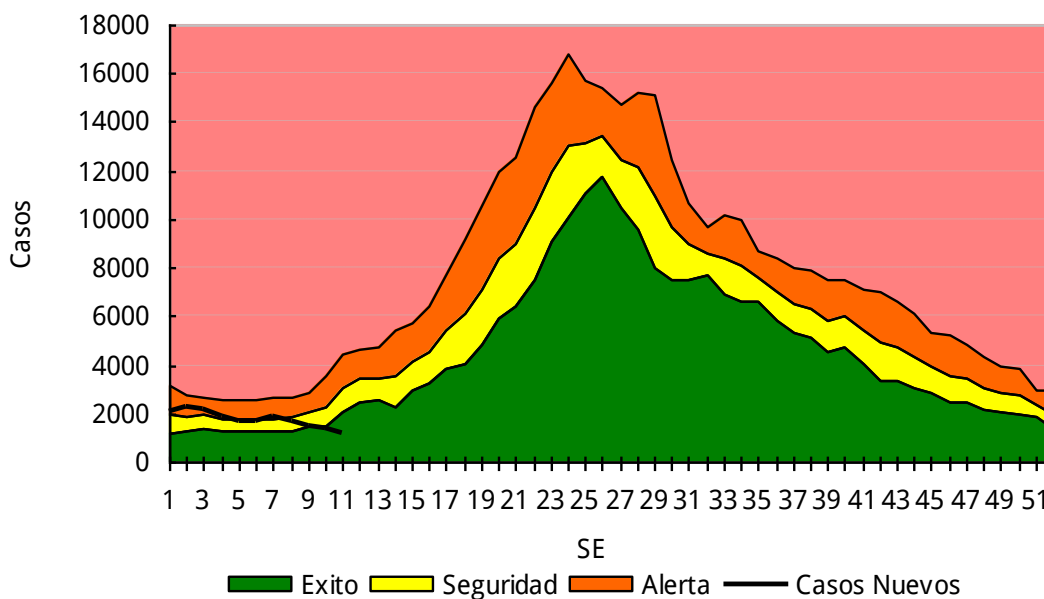
**Bronquiolitis en menores de 2 años**  
**Casos y Tasas Acumulados por 100000 habitantes.**  
**Hasta la 11ª semana epidemiológica**  
**PAIS ARGENTINA por Provincia**  
**Años 2010 - 2012**

PROVINCIA	2010		2011		2012		Diferencia tasas 2011/2012
	Casos	Tasas	Casos	Tasas	Casos	Tasas	
No residentes	1283		1245		289		
Residentes	1237	1601,73	1125	1456,71	657	850,72	-100%
<b>Total notificado</b>	<b>2520</b>		<b>2370</b>		<b>946</b>		
<b>CABA</b>							
Region sanitaria I	484	2556,52	341	1801,18	134	707,80	-61%
Region sanitaria II	168	2041,81	116	1409,82	102	1239,67	-12%
Region sanitaria III	119	1652,32	155	2152,18	41	569,29	-74%
Region sanitaria IV	226	1316,94	300	1748,15	254	1480,10	-15%
Region sanitaria V	3604	3399,74	2866	2703,57	1952	1841,37	-32%
Region sanitaria VI	2315	1863,84	2937	2364,62	1612	1297,84	-45%
Region sanitaria VII	1802	2464,75	1810	2475,69	1145	1566,11	-37%
Region sanitaria VIII	1214	3705,40	970	2960,66	642	1959,53	-34%
Region sanitaria IX	456	4869,19	471	5029,36	313	3342,23	-34%
Region sanitaria X	160	1698,69	176	1868,56	112	1189,09	-36%
Region sanitaria XI	764	2093,78	1515	4151,94	769	2107,48	-49%
Region sanitaria XII	777	1657,07	651	1388,36	308	656,86	-53%
<b>Total PROVINCIA</b>	<b>12089</b>	<b>2468,28</b>	<b>12308</b>	<b>2513,00</b>	<b>7384</b>	<b>1507,63</b>	<b>-40%</b>
<b>BUENOS AIRES</b>							
Córdoba	773	764,45	1078	1066,08	467	461,83667	-57%
Entre Ríos	682	1453,75	1295	2760,43	456	972,01	-65%
Santa Fe	688	666,91	678	657,21	268	259,78	-60%
<b>Centro</b>	<b>16752</b>	<b>2047,44</b>	<b>17729</b>	<b>2166,85</b>	<b>9521</b>	<b>1163,66</b>	<b>-46%</b>
La Rioja	38	274,05	51	367,81	23	165,87	-55%
Mendoza	568	877,63	643	993,51	799	1234,55	24%
San Juan	936	3271,47	723	2527,00	897	3135,16	24%
San Luis	146	784,61	148	795,36	166	892,09	12%
<b>Cuyo</b>	<b>1688</b>	<b>1341,76</b>	<b>1565</b>	<b>1243,99</b>	<b>1885</b>	<b>1498,35</b>	<b>20%</b>
Corrientes	954	2213,30	544	1262,09	19	44,08	-97%
Chaco	1834	4036,36	1984	4366,49	1741	3831,679	-12%
Formosa	418	1601,04	393	1505,29	322	1233,34	-18%
Misiones	1597	2982,54	1502	2805,12	527	984,22	-65%
<b>NEA</b>	<b>4803</b>	<b>2855,65</b>	<b>4423</b>	<b>2629,72</b>	<b>2609</b>	<b>1551,19</b>	<b>-41%</b>
Catamarca	159	885,05	314	1747,84	243	1352,63	-23%
Jujuy	1140	3742,86	1130	3710,03	524	1720,40	-54%
Salta	1211	2070,47	1749	2990,31	1200	2051,67	-31%
Santiago del Estero	1714	5036,14	2060	6052,77	1280	3760,94	-38%
Tucumán	996	1729,89	1171	2033,83	820	1424,20	-30%
<b>NOA</b>	<b>5220</b>	<b>2629,43</b>	<b>6424</b>	<b>3235,91</b>	<b>4067</b>	<b>2048,64</b>	<b>-37%</b>
Chubut	207	1205,24	241	1403,20	205	1193,60	-15%
La Pampa	115	1016,35	139	1228,46	107	945,65	-23%
Neuquén	457	2178,78	300	1430,27	371	1768,77	24%
Río Negro	288	1312,37	254	1157,44	266	1212,12	5%
Santa Cruz	296	3255,97	311	3420,97	252	2771,97	-19%
Tierra del Fuego	116	2205,32	120	2281,37	132	2509,51	10%
<b>Sur</b>	<b>1479</b>	<b>1724,56</b>	<b>1365</b>	<b>1591,63</b>	<b>1333</b>	<b>1554,32</b>	<b>-2%</b>
<b>Total PAIS</b>	<b>29942</b>	<b>2144,11</b>	<b>31506</b>	<b>2256,11</b>	<b>19415</b>	<b>1390,29</b>	<b>-38%</b>
<b>ARGENTINA</b>							

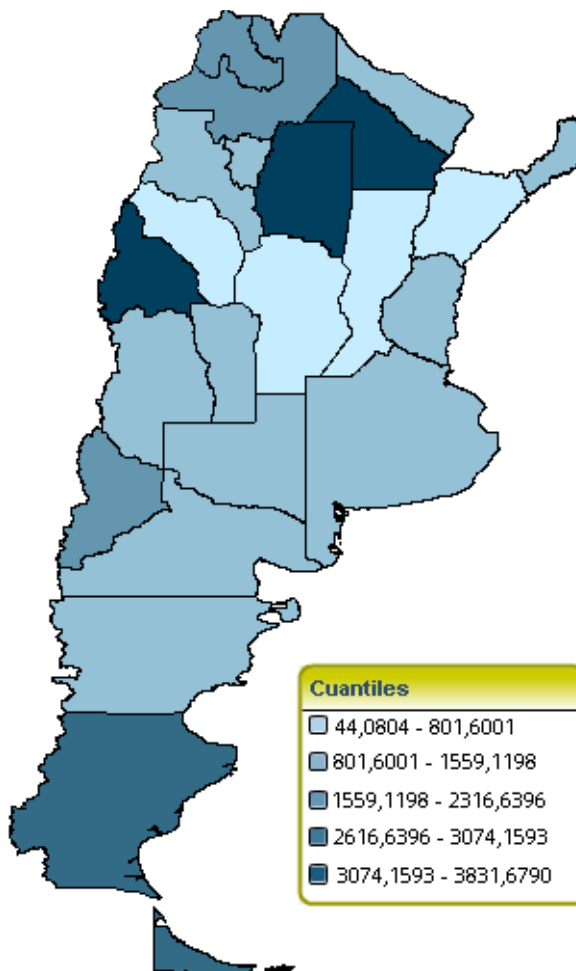
Fuente: Sistema Nacional de Vigilancia de la Salud - SNVS - Módulo C2

<sup>6</sup> El evento bronquiolitis en menores de 2 años comenzó a notificarse a nivel nacional de manera oficial a partir del 2006.

### Corredor endémico semanal de Bronquiolitis <2 años - 2012 Total País. Históricos 5 años: 2007 a 2011



### Mapa: Tasas de Bronquiolitis < 2 años por 100.000 hab.



Sistema Nacional de Vigilancia de la Salud - Dirección de Epidemiología

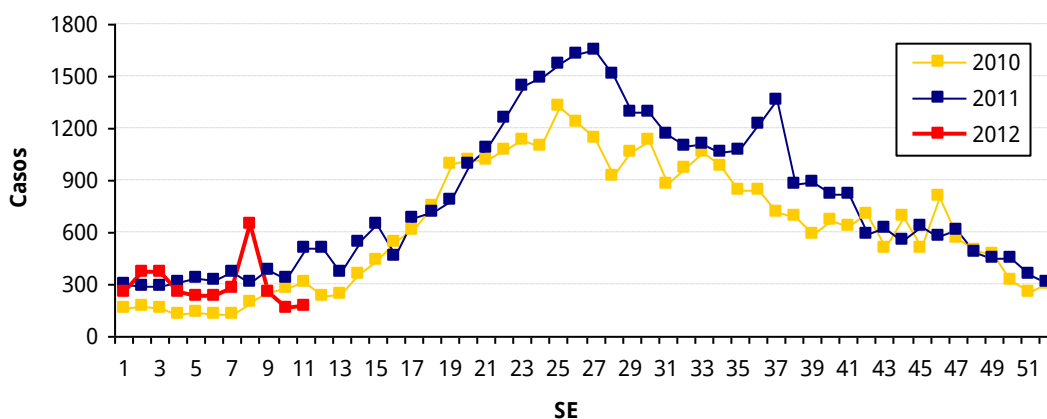
## IV.6.d. IRAG (IRA internada)

**IRAG (IRA internada)**  
**Casos y Tasas Acumulados por 100000 habitantes.**  
**Hasta la 11° semana epidemiológica**  
**PAIS ARGENTINA por Provincia**  
**Años 2010 - 2012**

PROVINCIA	2010		2011		2012		Diferencia tasas
	Casos	Tasas	Casos	Tasas	Casos	Tasas	
Total Notificado CABA	120		173		148		
Buenos Aires	39	0,25	722	4,71	406	2,65	-44%
Córdoba	38	1,12	338	9,95	217	6,39	-36%
Entre Ríos	10	0,78	133	10,37	189	14,74	42%
Santa Fe	431	13,12	58	1,77	16	0,49	-72%
<b>Centro</b>	<b>638</b>	<b>2,42</b>	<b>1424</b>	<b>5,41</b>	<b>976</b>	<b>3,71</b>	<b>-31%</b>
La Rioja	27	7,60	81	22,79	8	2,25	-90%
Mendoza	0		175	9,91	296	16,76	69%
San Juan	7	0,98	16	2,24	2	0,28	
San Luis	0		46	10,07	57	12,48	24%
<b>Cuyo</b>	<b>34</b>	<b>1,03</b>	<b>318</b>	<b>9,66</b>	<b>363</b>	<b>11,02</b>	<b>14%</b>
Corrientes	278	26,84	103	9,94	65	6,28	-37%
Chaco	5	0,47	478	44,63	266	24,83	-44%
Formosa	0		86	15,48	50	9,00	-42%
Misiones	467	42,02	900	80,98	381	34,28	-58%
<b>NEA</b>	<b>750</b>	<b>19,87</b>	<b>1567</b>	<b>41,52</b>	<b>762</b>	<b>20,19</b>	<b>-51%</b>
Catamarca	68	16,82	17	4,21	33	8,16	94%
Jujuy	491	70,30	0		41	5,87	
Salta	0		0		419	33,06	
Santiago del Estero	4	0,45	138	15,62	37	4,19	-73%
Tucumán	54	3,57	124	8,20	409	27,06	230%
<b>NOA</b>	<b>617</b>	<b>12,95</b>	<b>279</b>	<b>5,86</b>	<b>939</b>	<b>19,71</b>	<b>237%</b>
Chubut	0		33	7,01	87	18,48	164%
La Pampa	0		15	4,39	1	0,29	-93%
Neuquén	8	1,42	20	3,54	40	7,08	100%
Río Negro	1	0,17	43	7,12	40	6,63	-7%
Santa Cruz	2	0,85	6	2,56	6	2,56	0%
Tierra del Fuego	0		41	30,67	26	19,45	-37%
<b>Sur</b>	<b>11</b>	<b>0,47</b>	<b>158</b>	<b>6,73</b>	<b>200</b>	<b>8,51</b>	<b>27%</b>
<b>Total PAIS</b>	<b>2050</b>	<b>5,06</b>	<b>3746</b>	<b>9,25</b>	<b>3240</b>	<b>8,00</b>	<b>-14%</b>

Fuente: Sistema Nacional de Vigilancia de la Salud - SNVS - Módulo C2

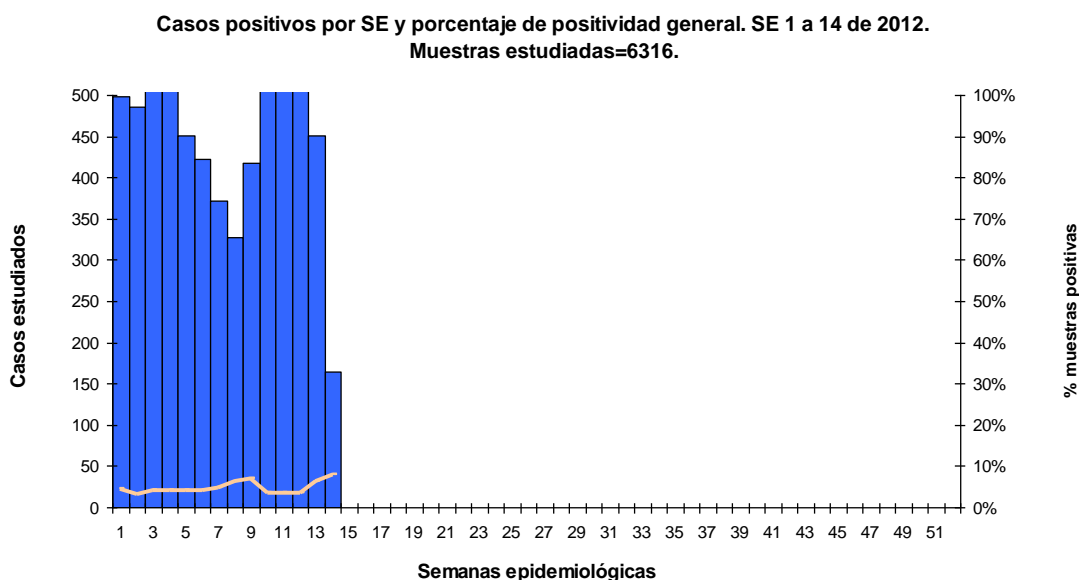
**Casos por semana de IRAG (IRA Internada). Total país.**  
**Años 2010 a 2011.**





### IV.6.e. Vigilancia de virus respiratorios

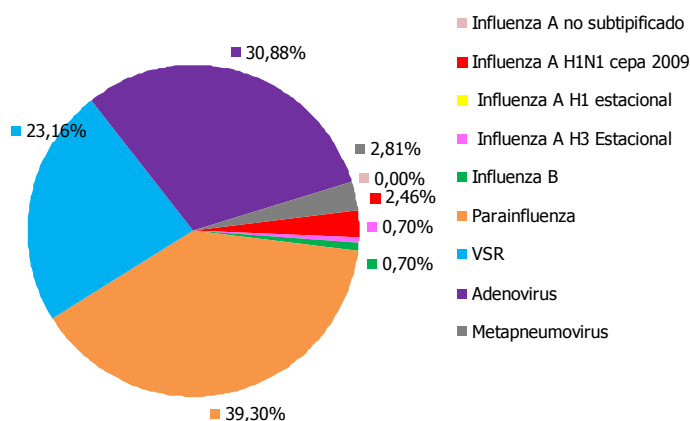
Hasta la SE 14 de 2012, fueron estudiados para virus respiratorios y notificados 6316 casos de infección respiratoria aguda en todo el país. Encontrándose 285 casos con resultados positivos, que se corresponde con un porcentaje de positividad entre el 3% al 8.



Fuente: Datos aportados por los laboratorios al SNVS-SIVILA

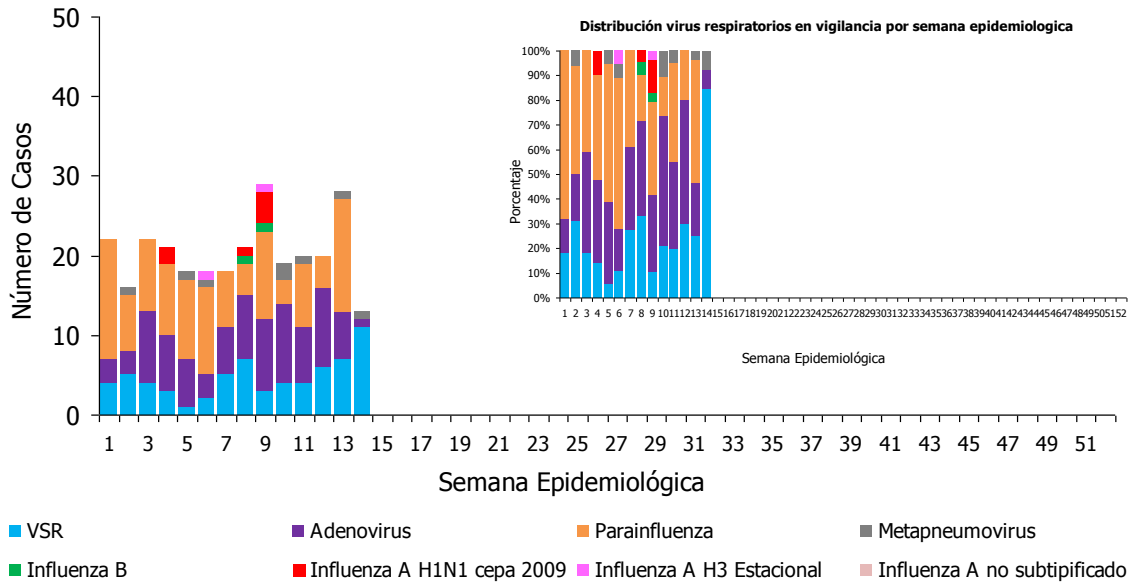
Entre las SE 1 Y 14 de 2012 fue hallado con mayor frecuencia el virus parainfluenza, correspondiendo al 39,3% de las muestras positivas. Seguido por el Adenovirus y el Virus Sincicial Respiratorio, con el 30,8% y 23,1% de las muestras positivas respectivamente. El virus Influenza A H1N1 cepa 2009 acumula hasta la SE 14 un 2,4% de las muestras positivas.

**Distribución porcentual de virus respiratorios identificados. Argentina. SE 1 a 14 de 2012.**  
n=285.



En cuanto a la distribución por SE de los virus, se observa en las 13 primeras semanas de 2012 el predominio de virus Parainfluenza por sobre el resto de los virus respiratorios identificados. Destacándose en la SE 14 la preponderancia del VSR.

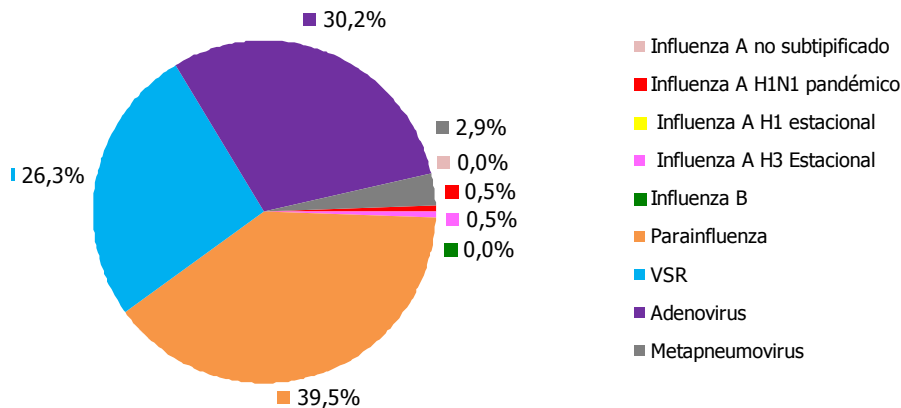
**Distribución virus respiratorios en vigilancia por semana epidemiologica SE 1 a 14 de 2012. Argentina n=285.**



**Distribución por grupos de edad:**

En los menores de 2 años el total de muestras positivas hasta la SE 14 asciende a 205. El virus Parainfluenza fue identificado en el 39,5% de los casos de muestras positivas, seguido por el Adenovirus con el 30,2% y el Virus Sincicial Respiratorio con el 26,3%. El conjunto de virus Influenza acumula hasta el momento el 1%.

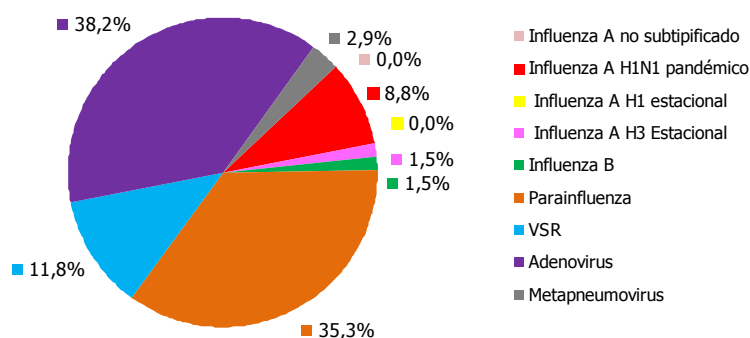
**Porcentaje de positivos según tipo de virus respiratorios en menores de 2 años. Argentina SE 1 a 14 n= 205 Muestras estudiadas=3909**



**Fuente:** Datos aportados por los laboratorios al SNVS-SIVILA

En los pacientes entre 2 y 64 años sobre un total de 68 muestras estudiadas con resultado positivo, 26 corresponden a Adenovirus , seguido por el virus Parainfluenza con 24 casos de muestras positivas. Encontrándose 8 pacientes con muestras positivas para VSR y 6 para virus influenza A H1N1 pandémico durante este periodo.

**Porcentaje de positivos según tipo de virus respiratorios en pacientes de 2 a 64 años  
Argentina SE 1 a 14  
n= 68 Muestras estudiadas=1952.**



**Fuente:** Datos aportados por los laboratorios al SNVS-SIVILA

En los mayores de 65 años sobre 14 muestras estudiadas no se han encontrado muestras con resultados positivos hasta la fecha..