

Situación epidemiológica y proyecciones según avances de vacunación

Argentina unida

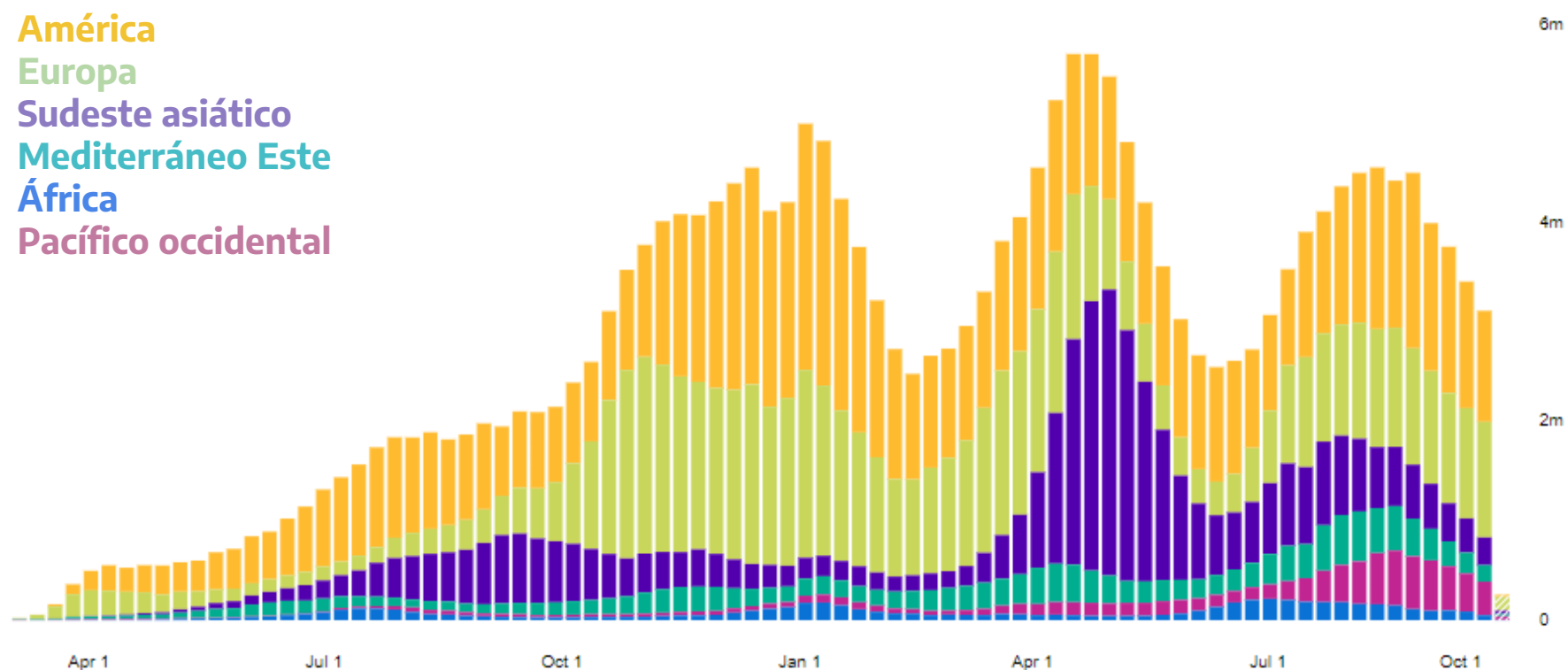


Ministerio de Salud
Argentina

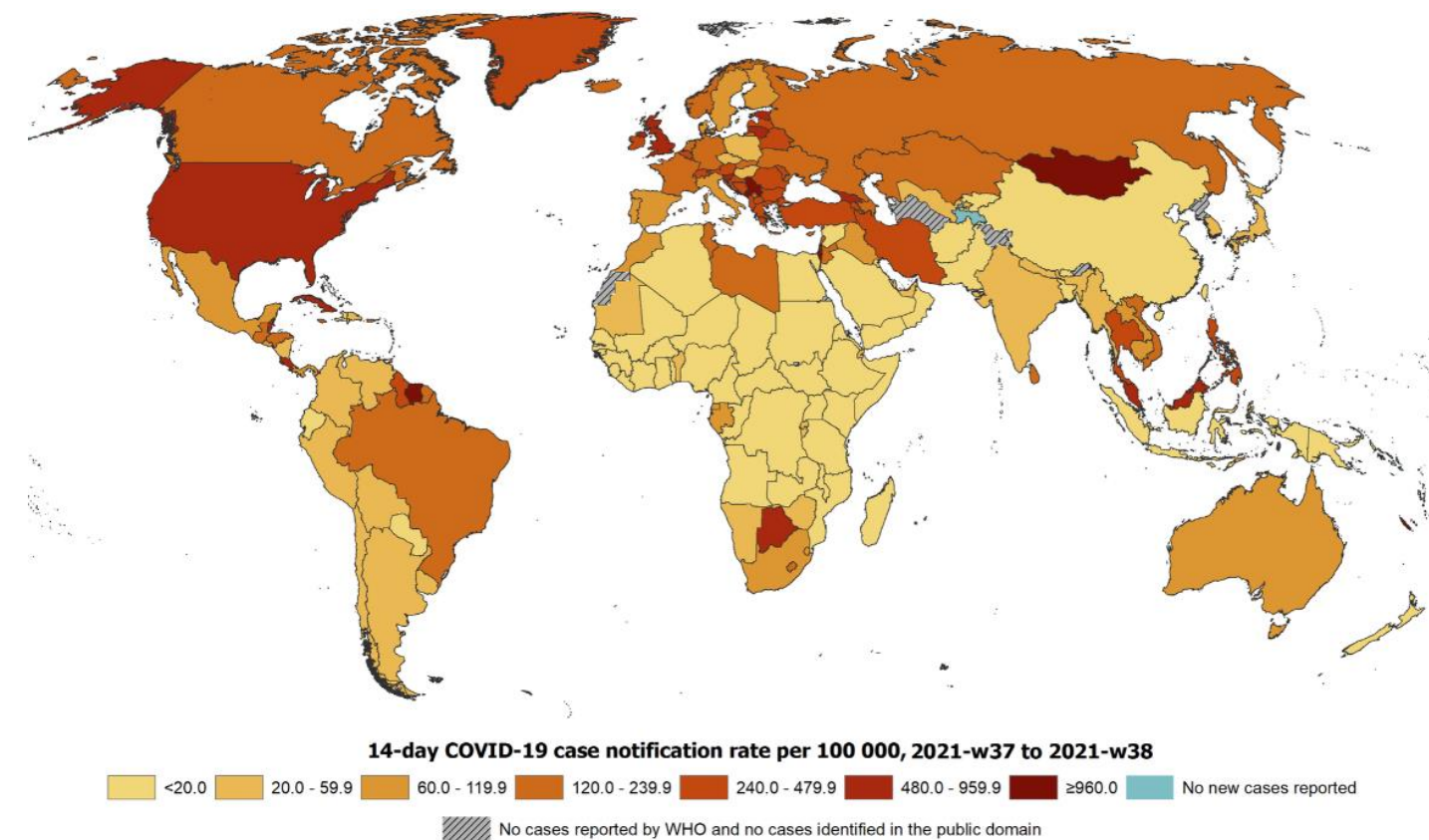
SITUACIÓN MUNDIAL

234.809.103 (257.122 nuevos) casos confirmados

América
Europa
Sudeste asiático
Mediterráneo Este
África
Pacífico occidental

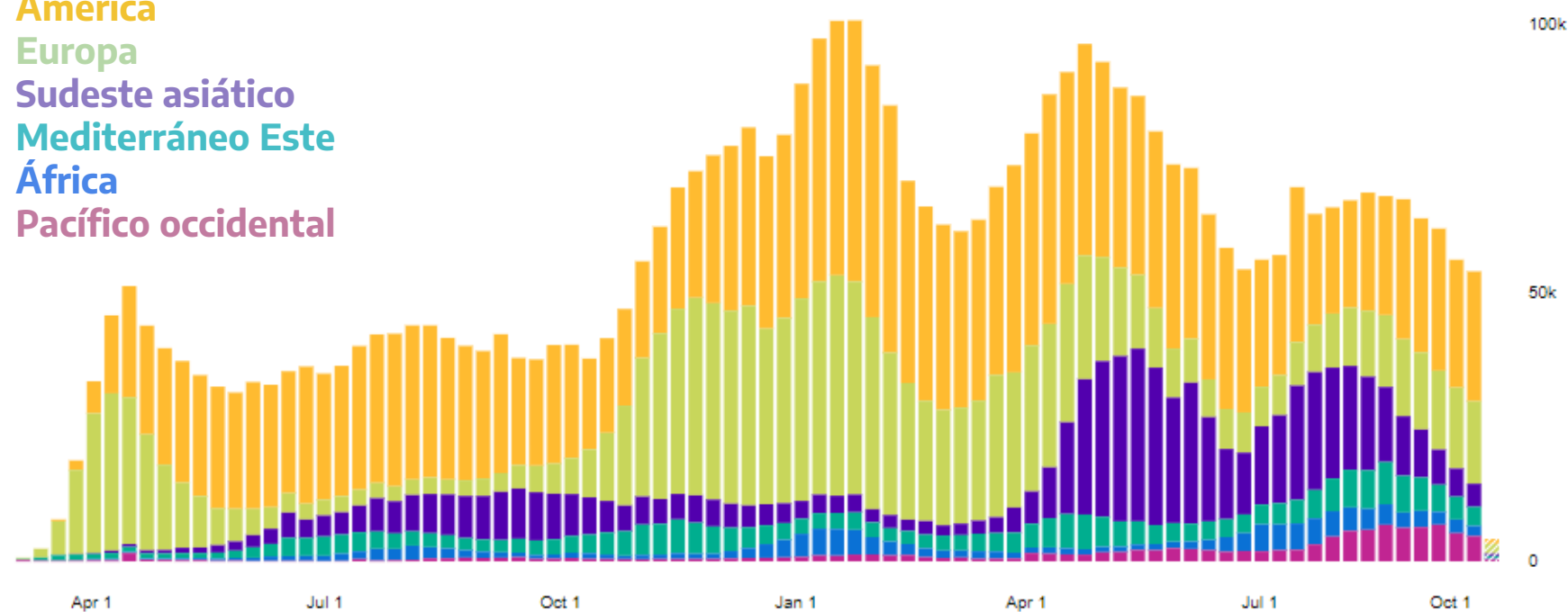


Distribución geográfica de los casos acumulados reportados en los últimos 14 días cada 100.000 habitantes.

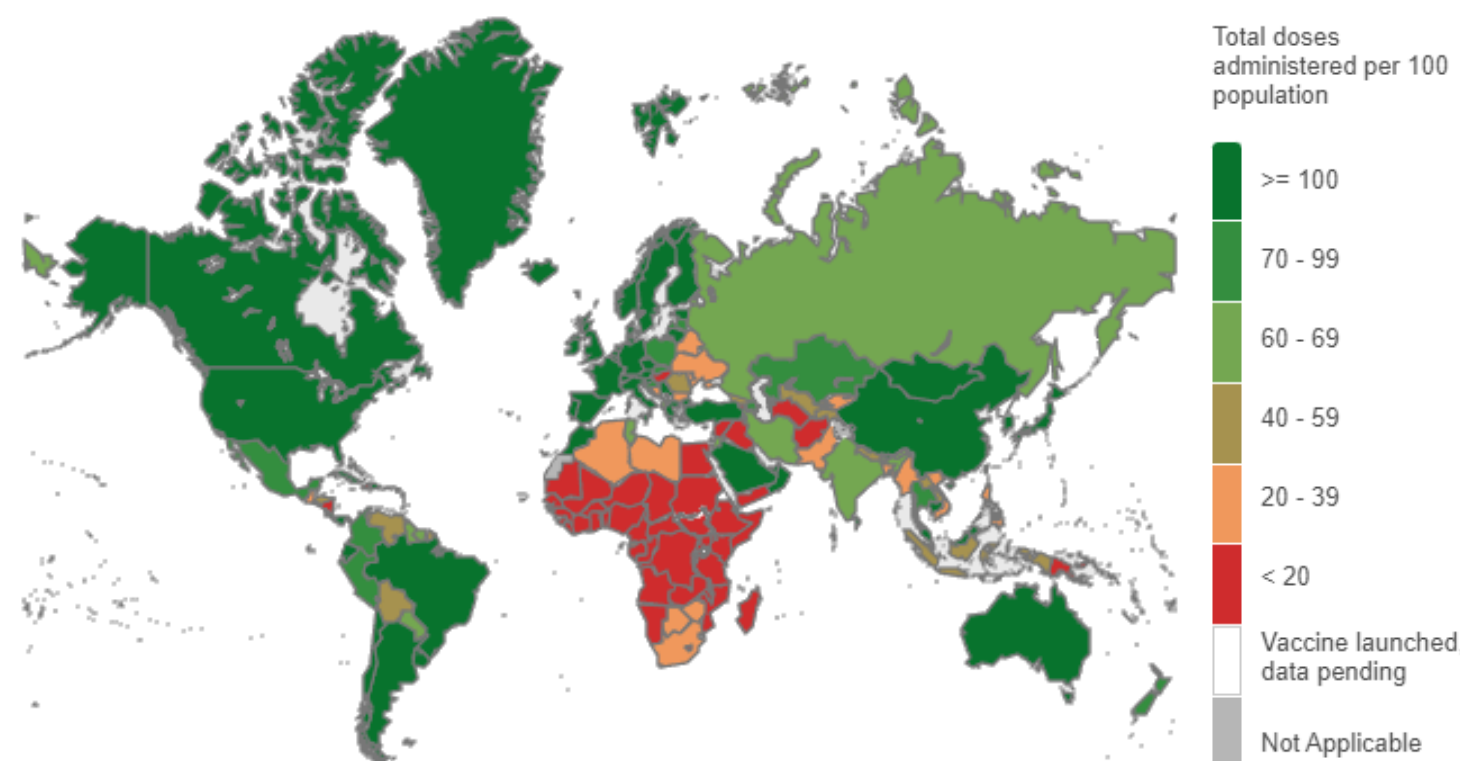


4.800.375 (4.204 nuevos) fallecidos (2% letalidad)

América
Europa
Sudeste asiático
Mediterráneo Este
África
Pacífico occidental



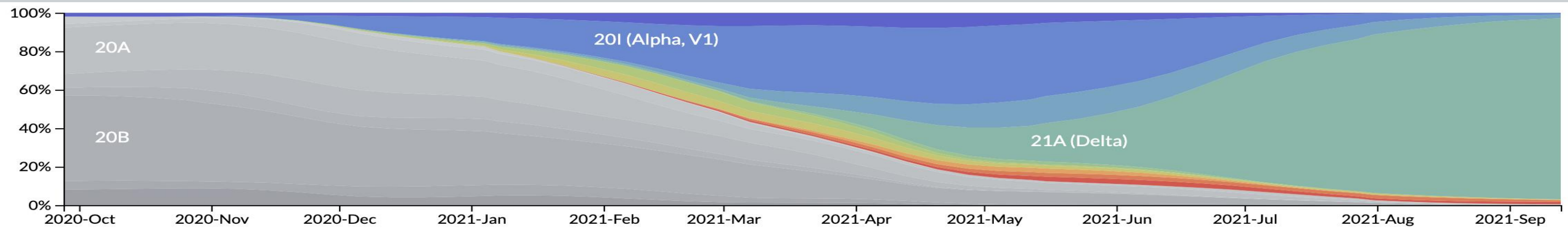
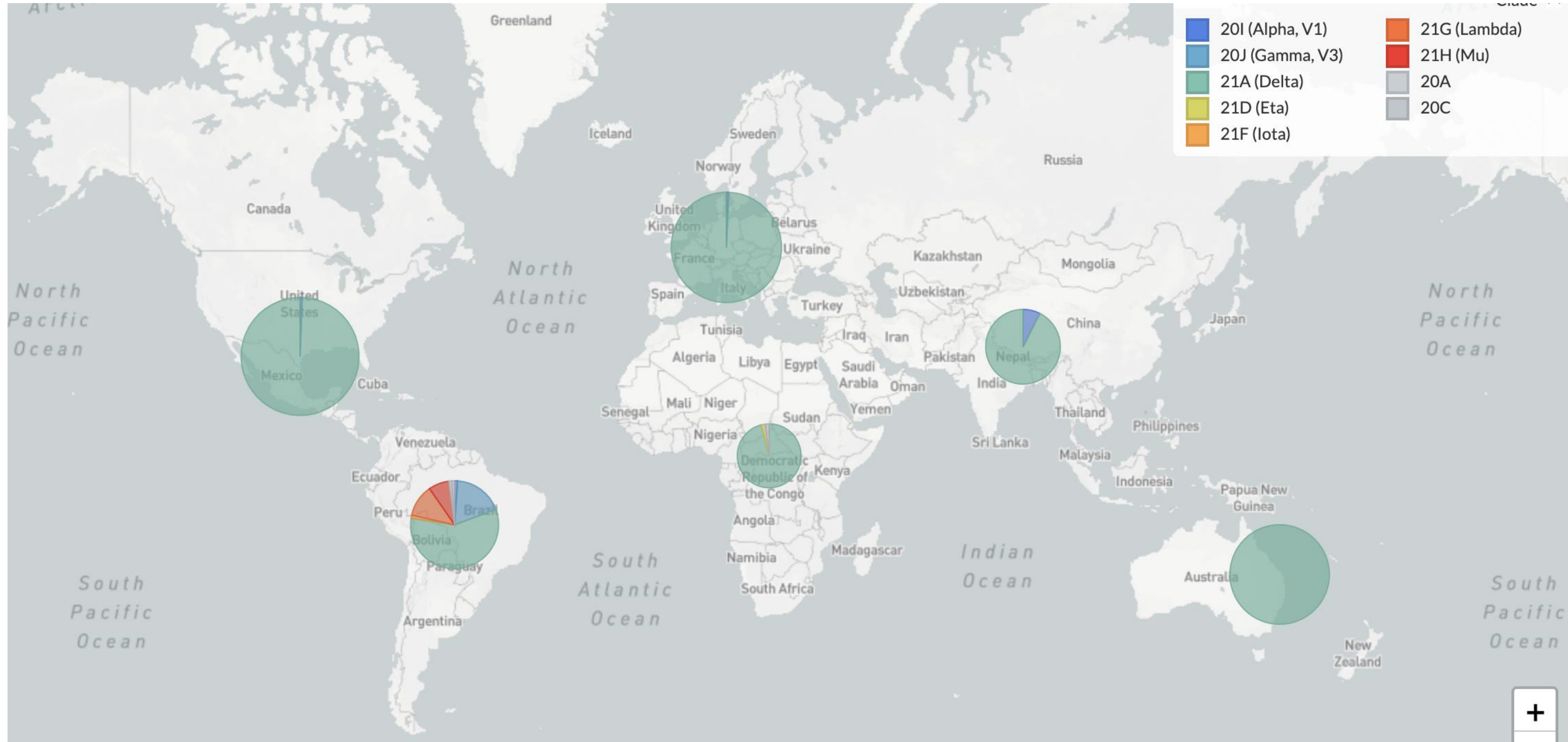
Total de dosis de vacunas aplicada cada 100.000 habitantes a nivel mundial



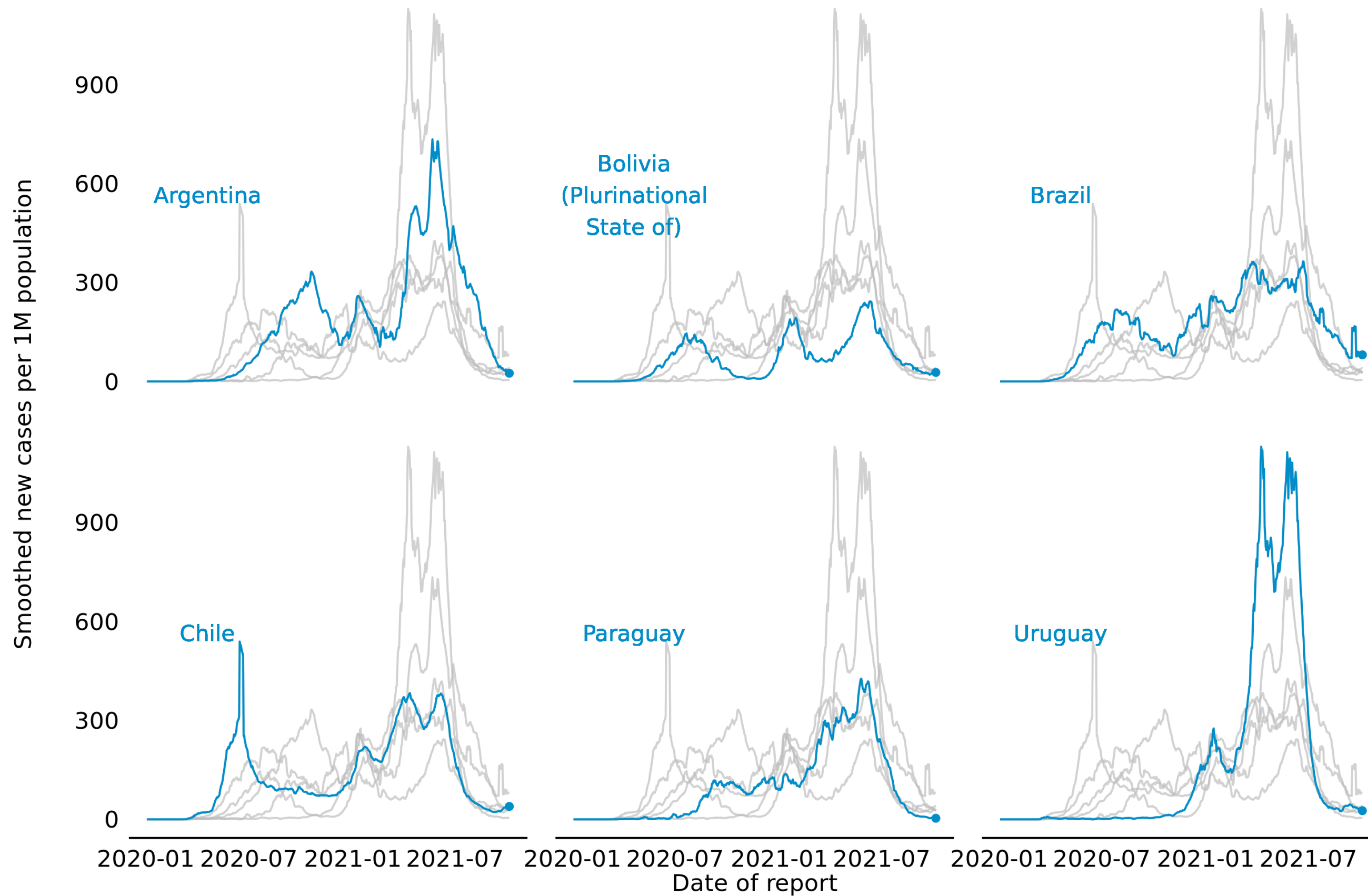
Fuentes: <https://covid19.who.int/> y <https://www.ecdc.europa.eu/en/geographical-distribution-2019-ncov-cases>



Vigilancia genómica- Agosto-septiembre 2021



Casos nuevos cada millón de habitantes por país (media 7 días)



salud

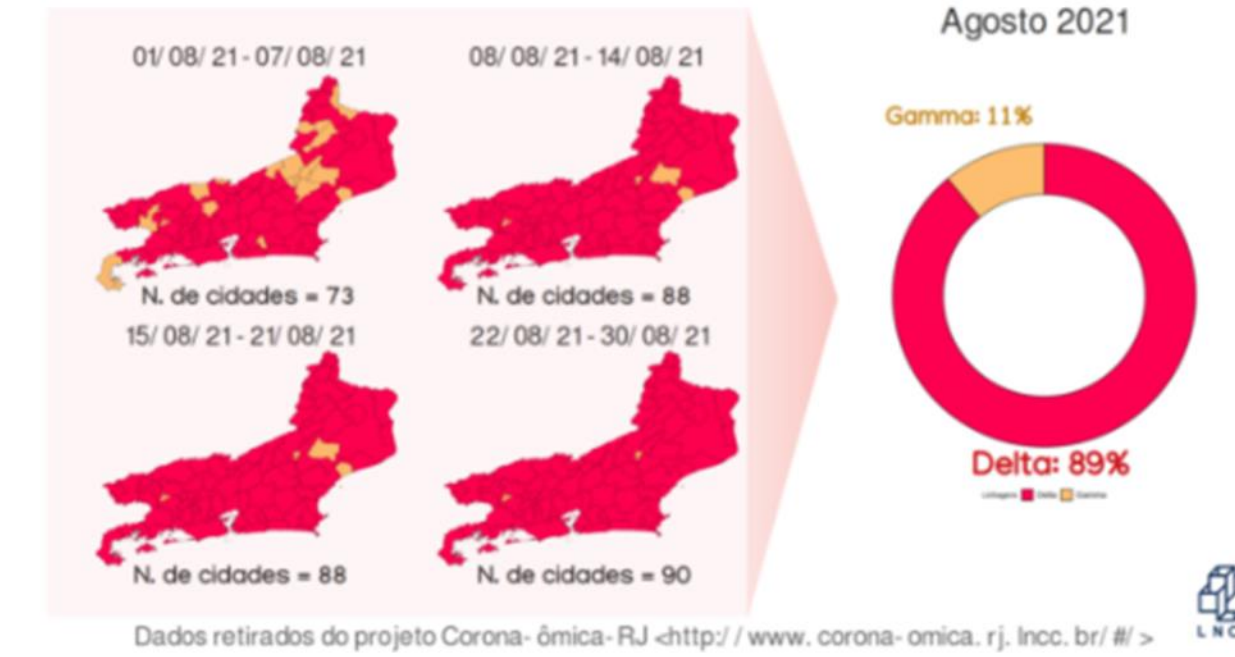
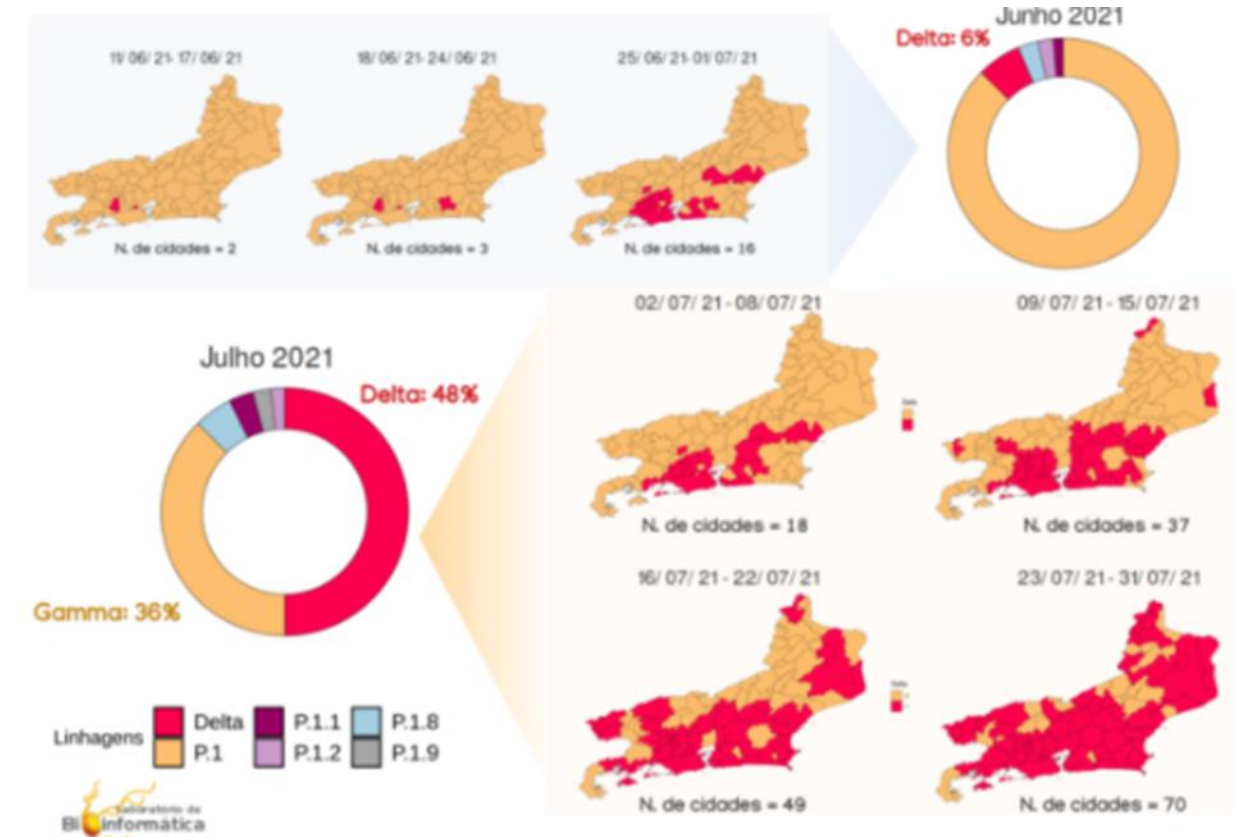
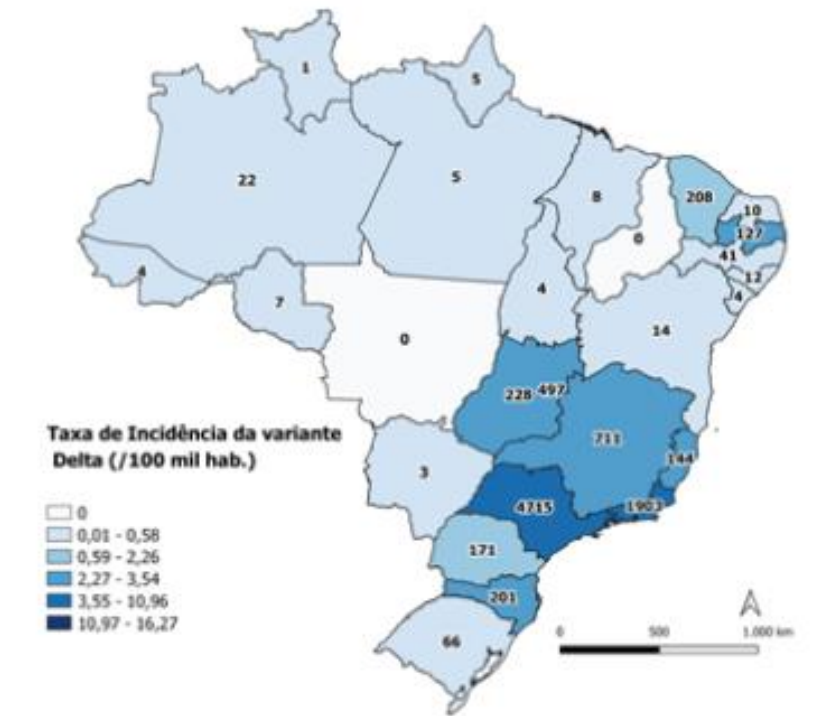
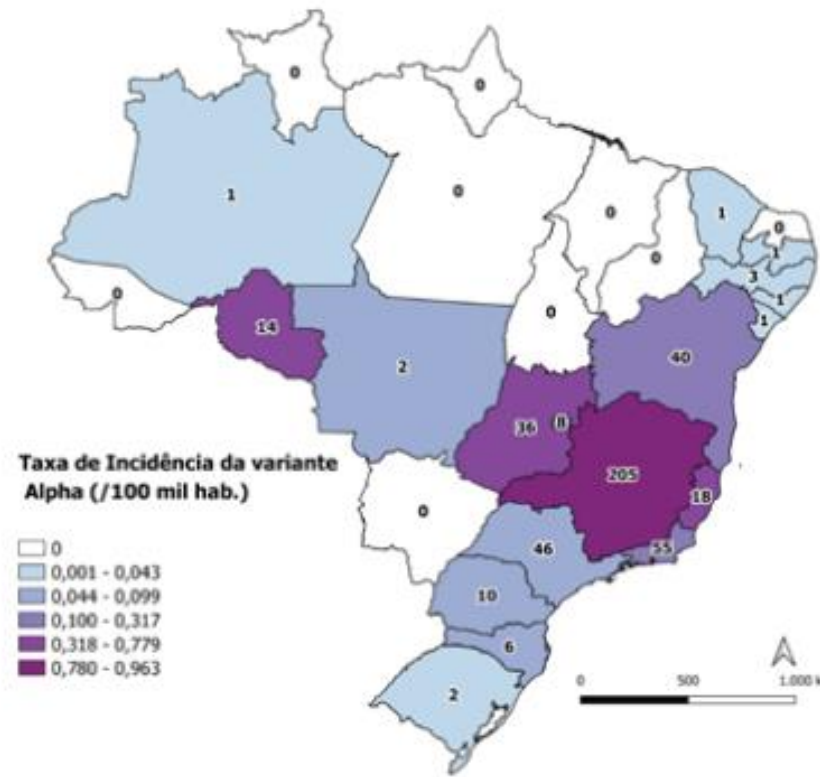
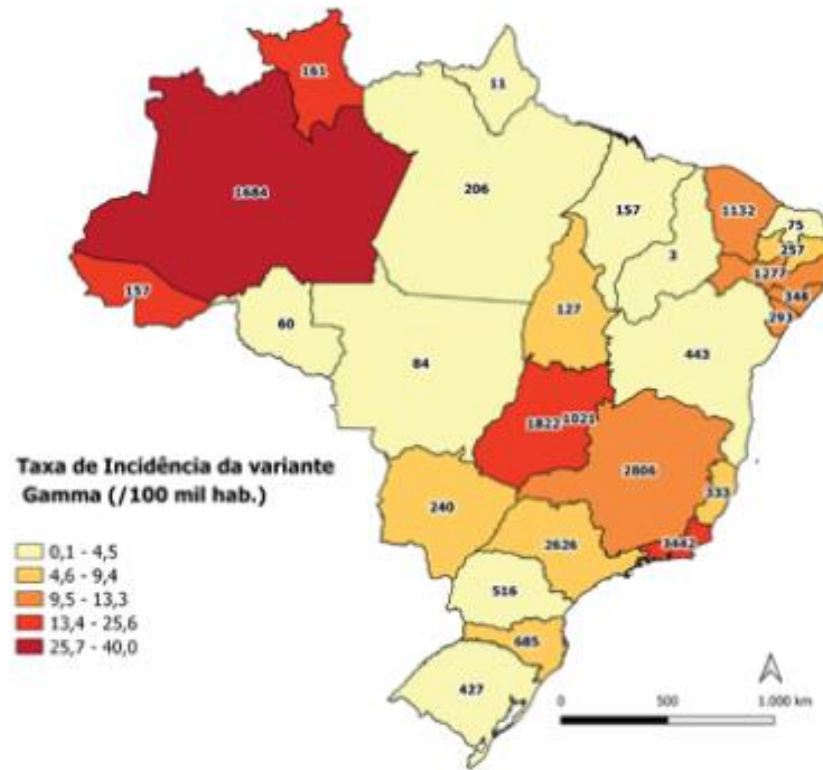
Argentina unida

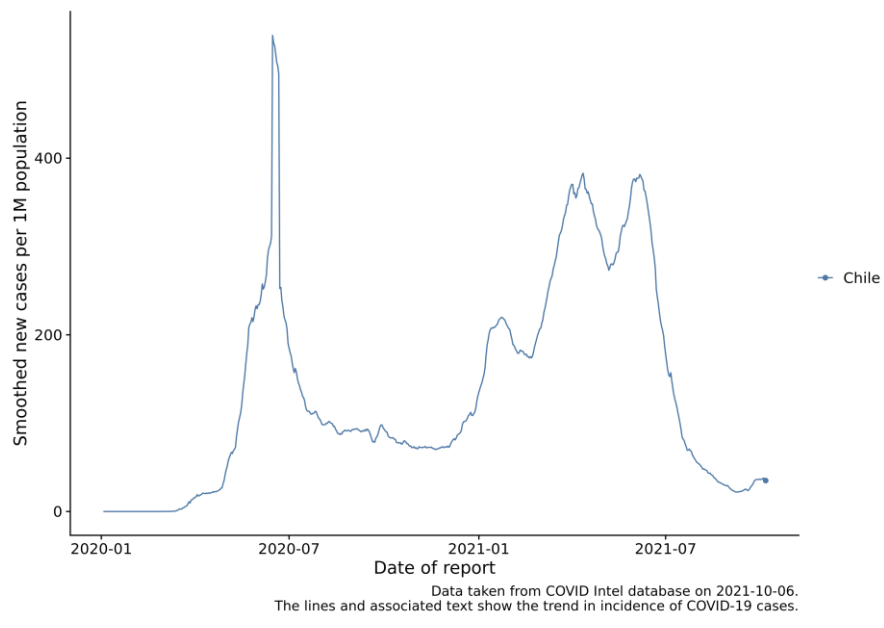


Data taken from COVID Intel database on 2021-10-06.

The lines and associated text show the trend in incidence of COVID-19 cases.

Vigilância genômica Brasil- semana 38





Vigilancia genómica Chile

Figura 5: Evolución de los linajes predominantes de SARS-CoV-2 en Chile, diciembre de 2020 – 22 septiembre de 2021.

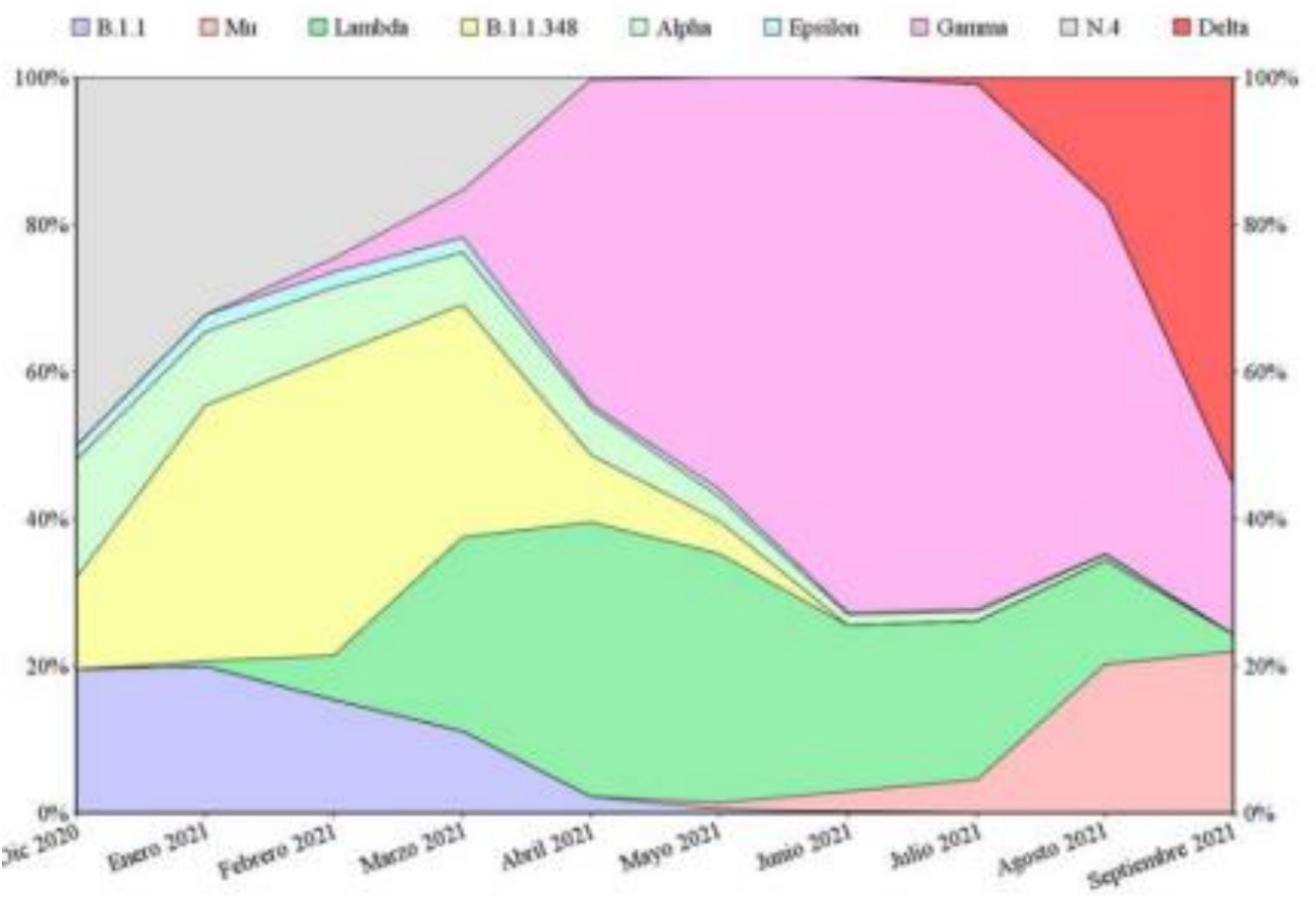
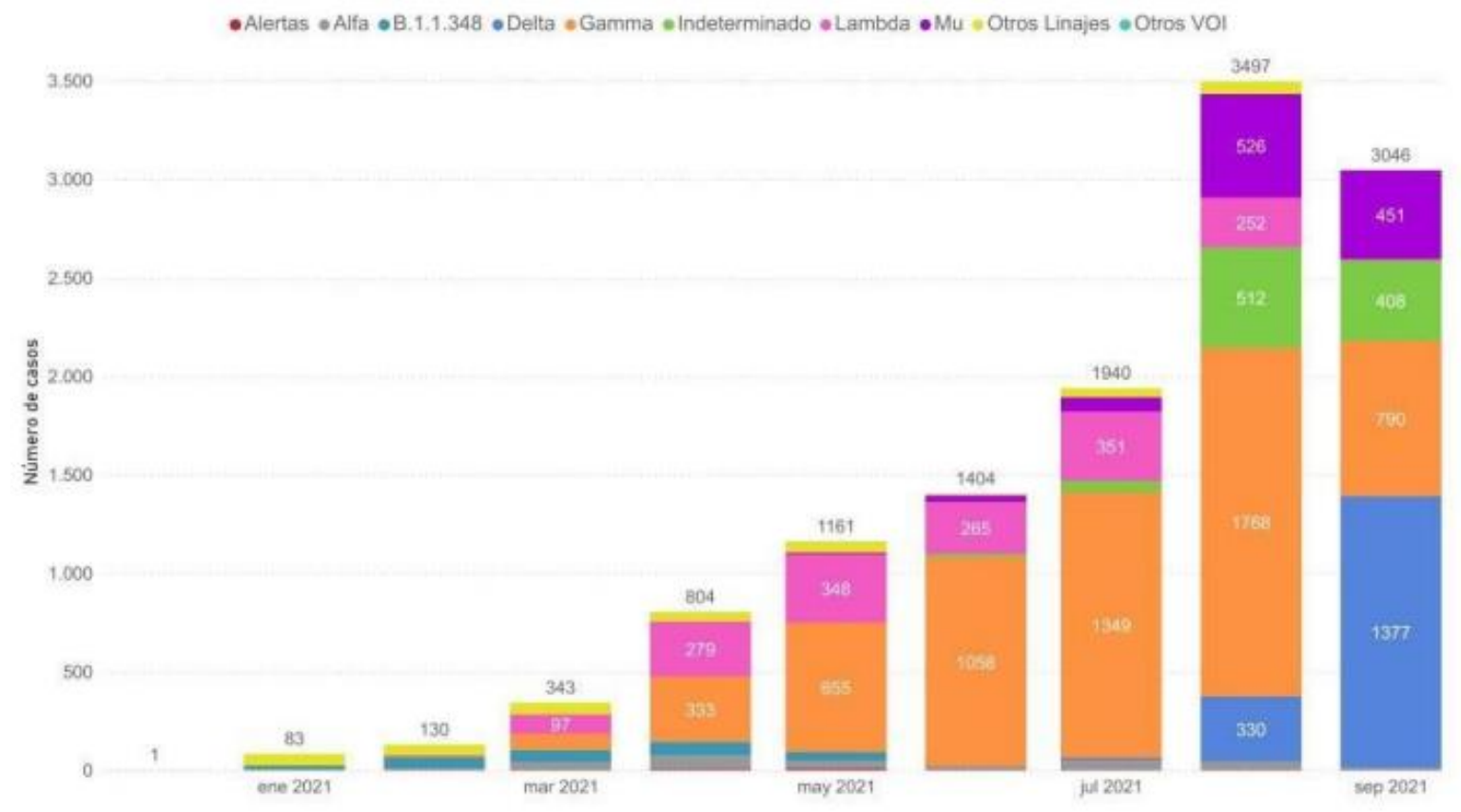


Figura 8: Variantes y linajes de casos de SARS-CoV-2 comunitarios por mes de toma de muestra. Chile, 22 diciembre 2020 – 20 de septiembre 2021.



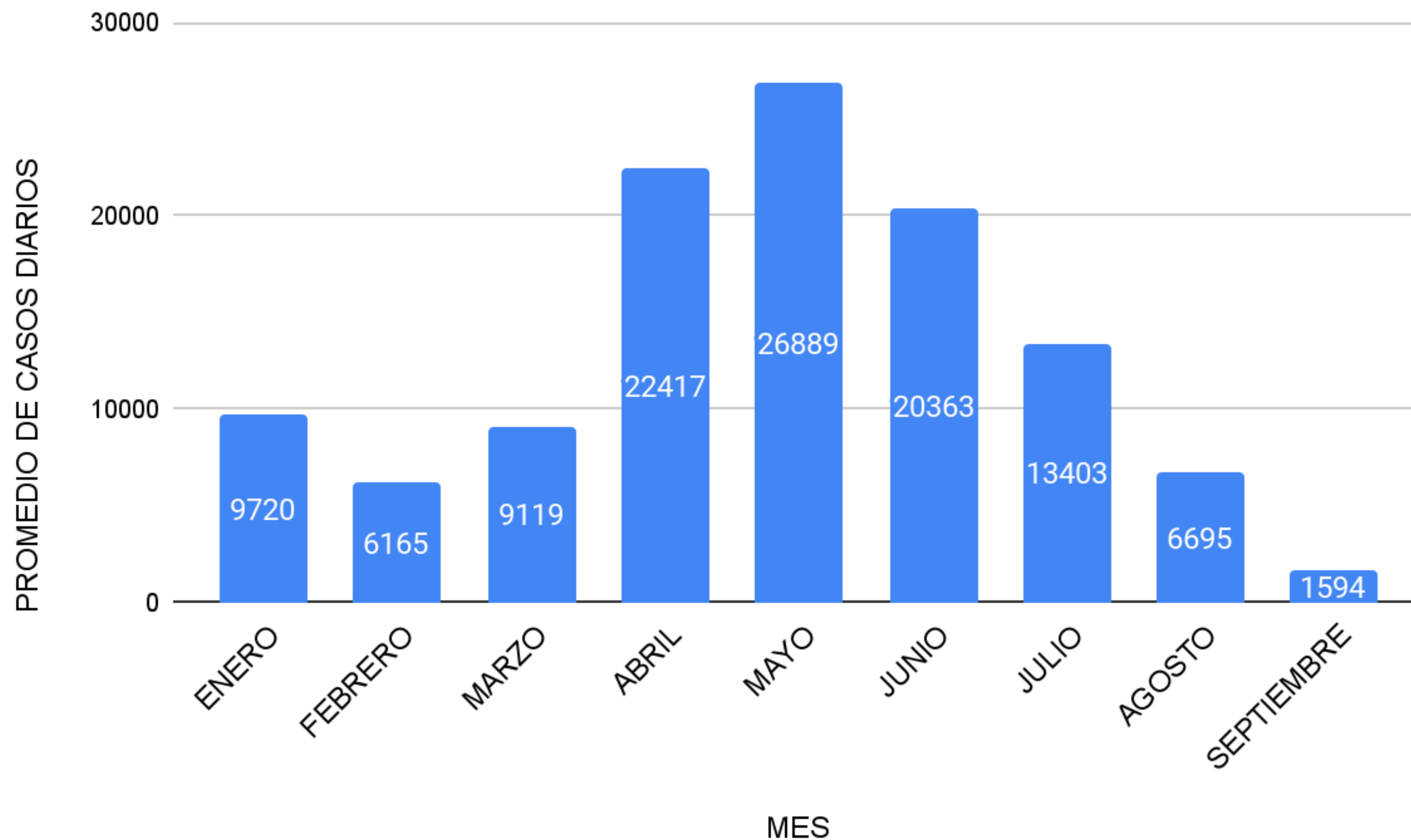
Situación Nacional

Argentina unida



Ministerio de Salud
Argentina

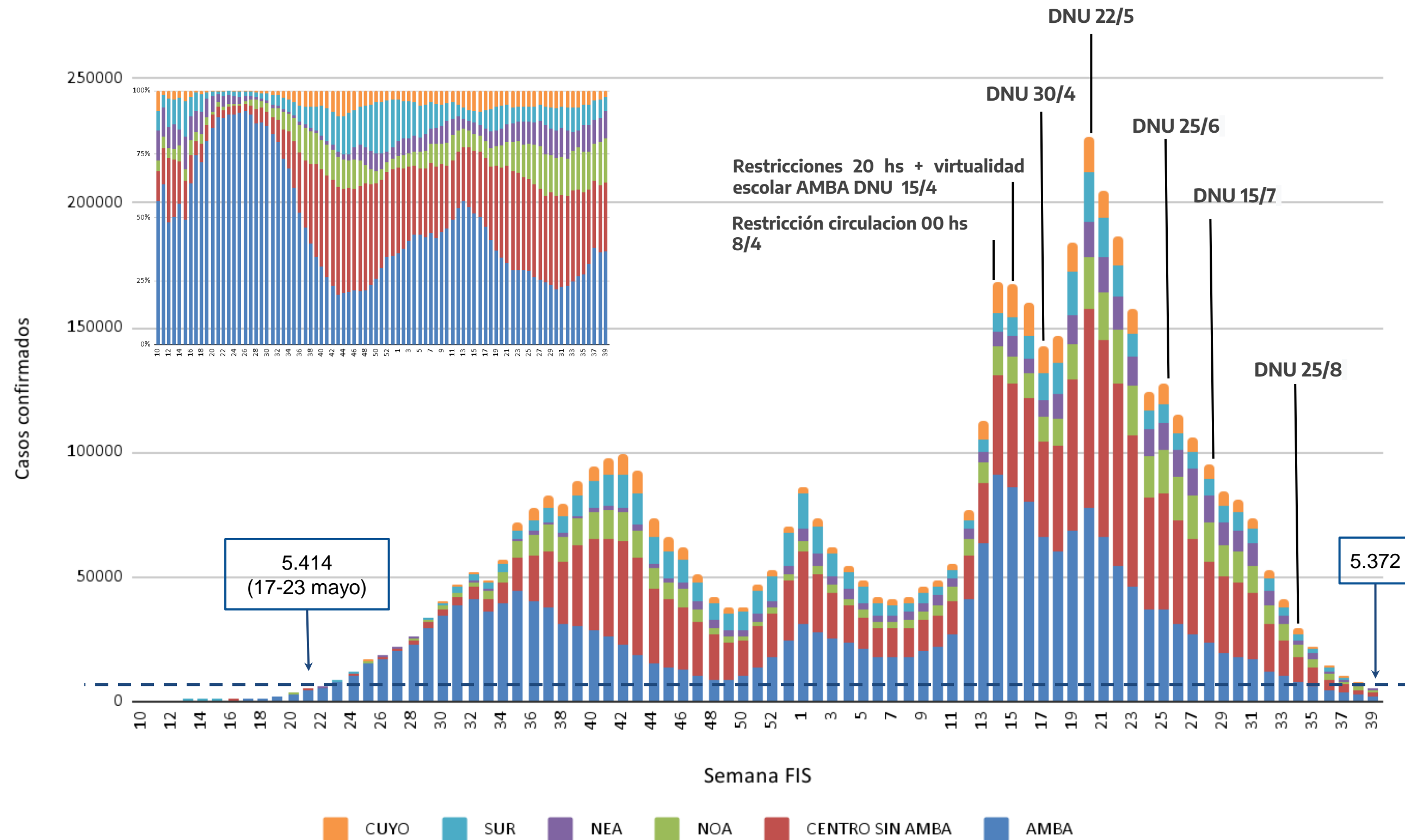
Promedio de casos diarios por mes según FIS. Total País. Año 2021. Actualización 05/10



(Las últimas semanas pueden estar influenciadas por el tiempo que requiere el proceso de consulta, atención y notificación.)

SITUACIÓN NACIONAL

Casos confirmados por semana epidemiológica de inicio de síntomas según región del país. SE 39/2021, Argentina



En la SE 20 se observó el pico máximo de casos (226.522). A partir de allí los casos comenzaron a descender de manera sostenida completando un período de 19 semanas de descenso.

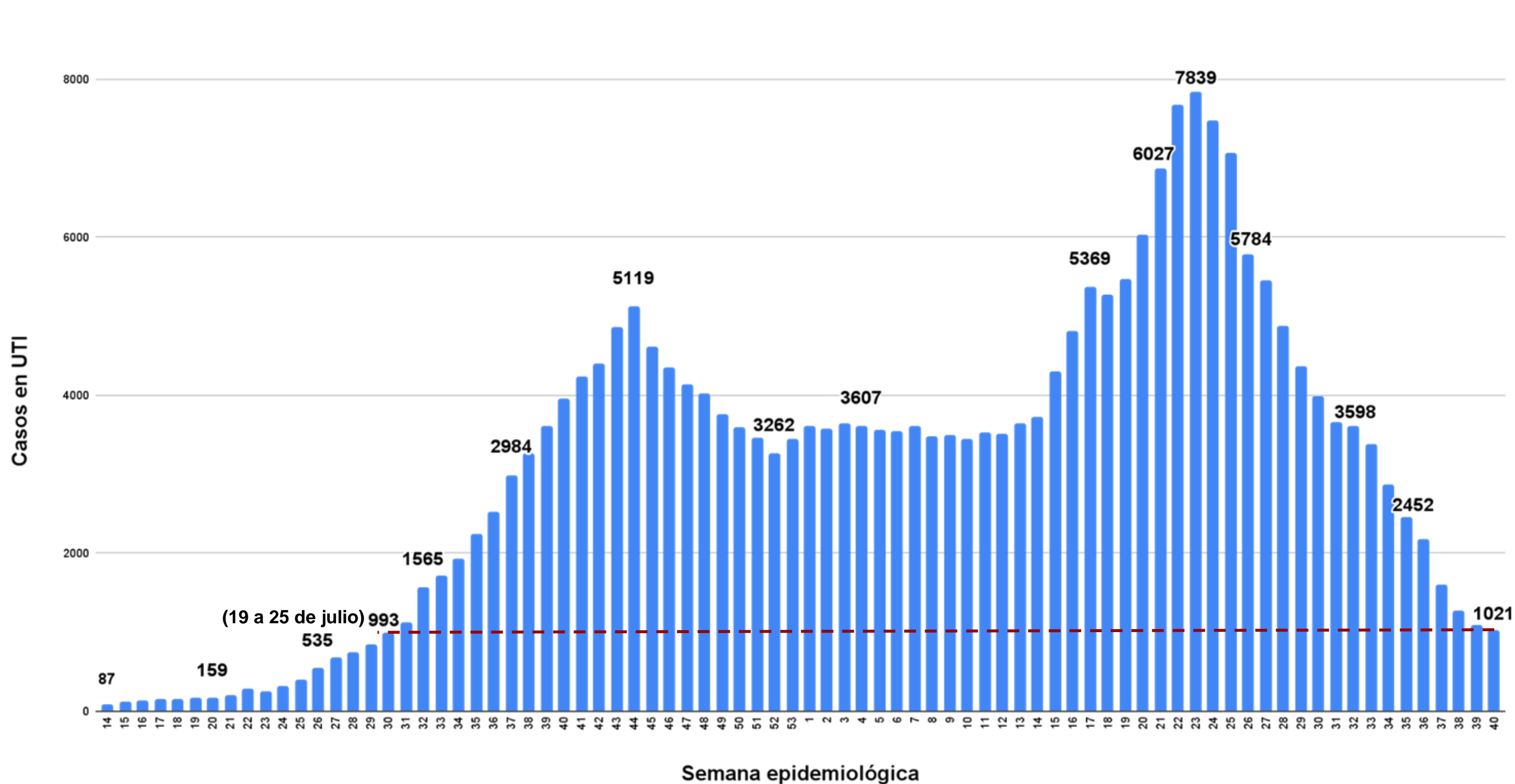
En la SE 39 se notificaron 5.372 casos confirmados, valor similar a la SE 21 del 2020 donde se notificaron 5.414.

Región	Distribución de los casos en la SE 39	Variación % entre SE 38 y 39
AMBA	37%	-28.52%
CENTRO SIN AMBA	27%	-28.08%
NOA	17%	-28.16%
NEA	11%	-17.54%
SUR	5%	-47.40%
CUYO	3%	-48.51%

Nota: Se muestran los datos a semana cerrada. Las últimas semanas pueden estar influenciadas por el tiempo que requiere el proceso de consulta, atención y notificación.

Fuente: Dirección Nacional de Epidemiología e Información Estratégica con datos extraídos del SNVS 2.0

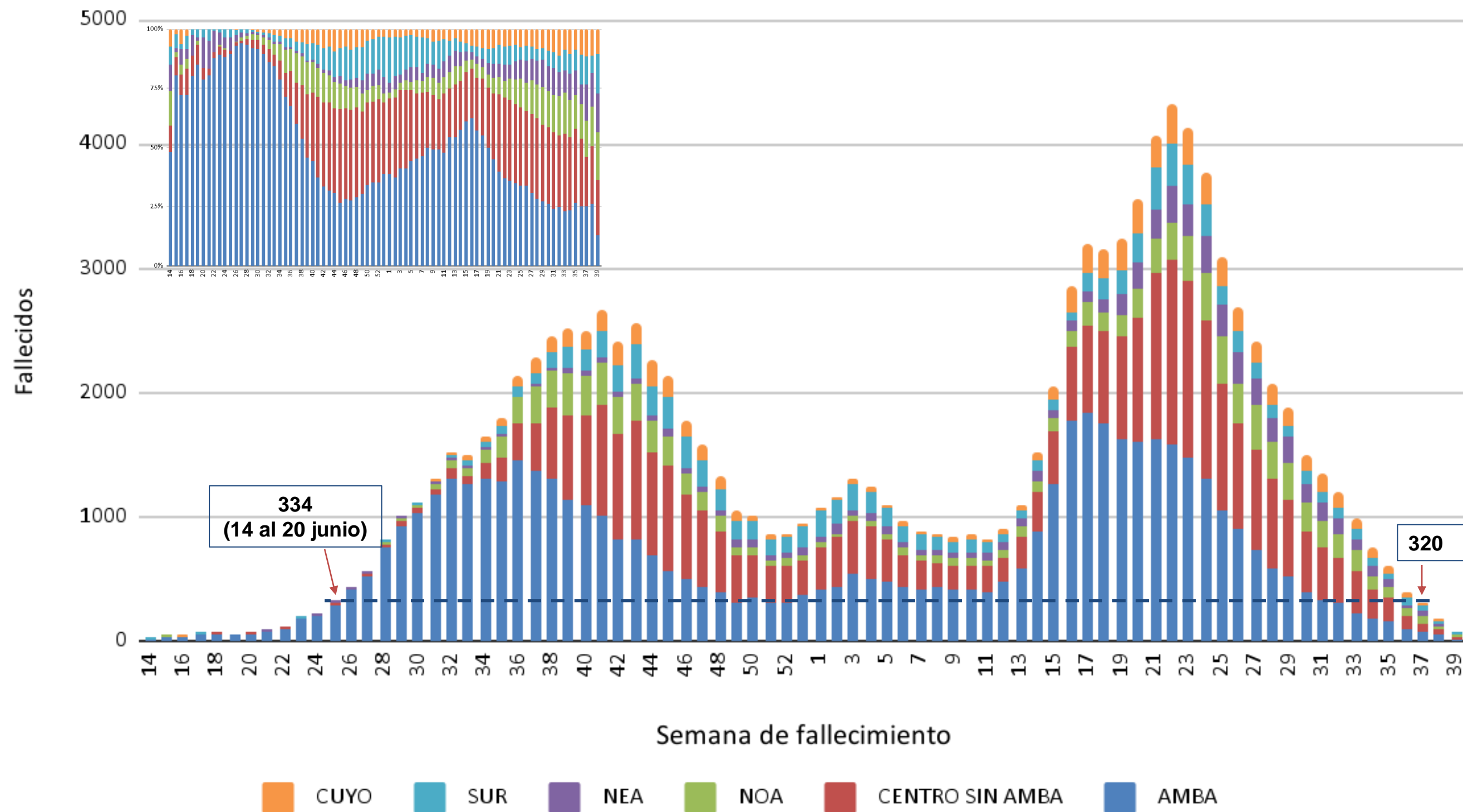
Pacientes en UTI reportados por las jurisdicciones, según semana epidemiológica. SE 40 (al 05/10) Argentina.



En la SE 40 se reportaron 1.021 personas en UTI, valor similar a la SE 30 del 2020 donde se reportaron 993 personas en UTI.

MORTALIDAD

Fallecidos confirmados por semana de fallecimiento según región del país. SE 39/2021, Argentina.



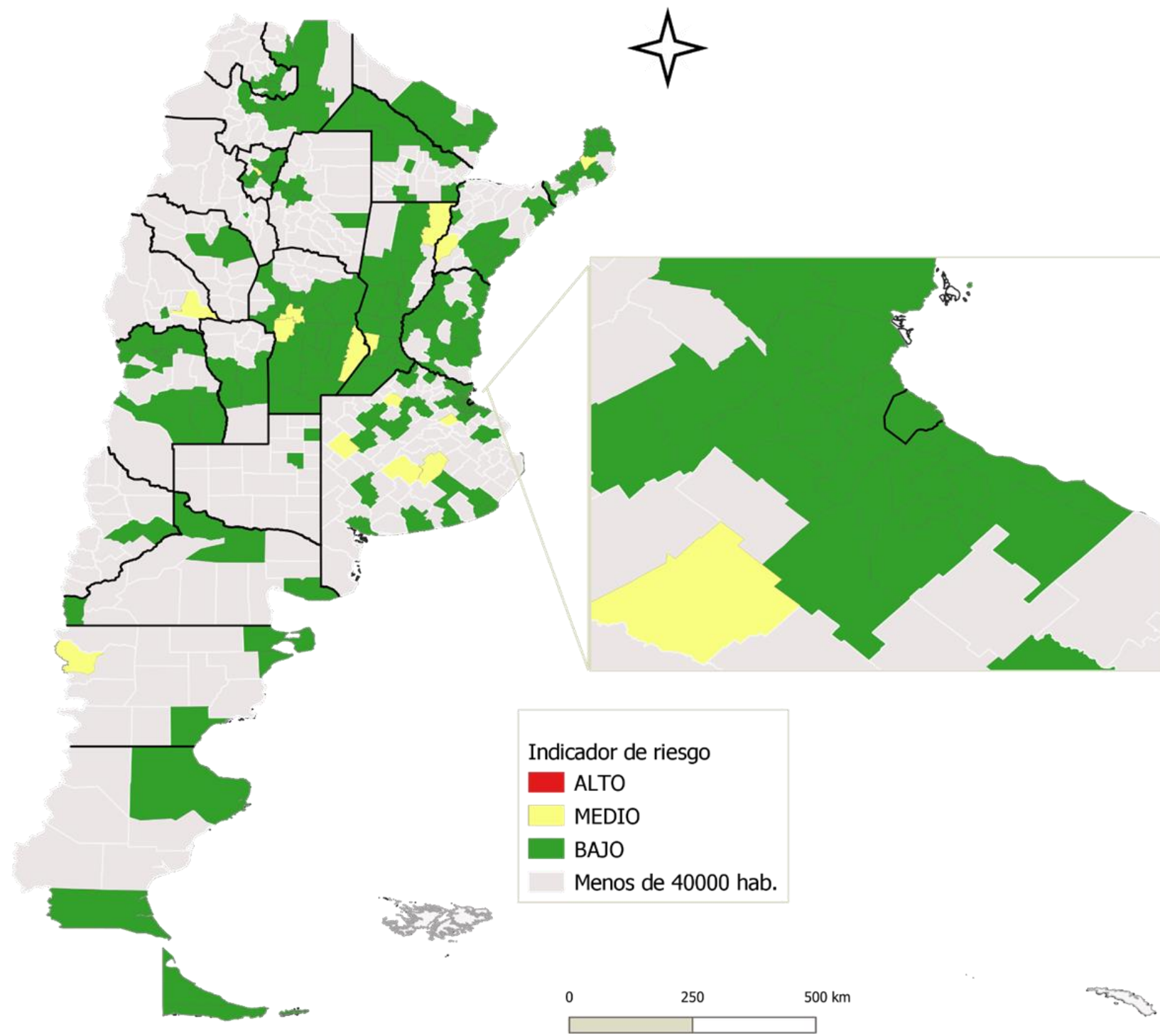
La SE 22 del 2021 es el máximo pico con 4.321 fallecidos.

Región	Distribución de los fallecidos en la SE 38	Variación % entre SE 37 y 38
AMBA	26%	-41.98%
CENTRO SIN AMBA	24%	-34.85%
NOA	17%	-40.00%
NEA	14%	-47.92%
SUR	7%	-65.79%
CUYO	11%	-45.95%

*Las últimas semanas pueden estar influenciadas por el tiempo que requiere el proceso de notificación.

Fuente: Dirección Nacional de Epidemiología e Información Estratégica con datos extraídos del SNVS 2.0

Mapa: Índice de riesgo epidemiológico por departamento. Argentina. Actualización al 1-10

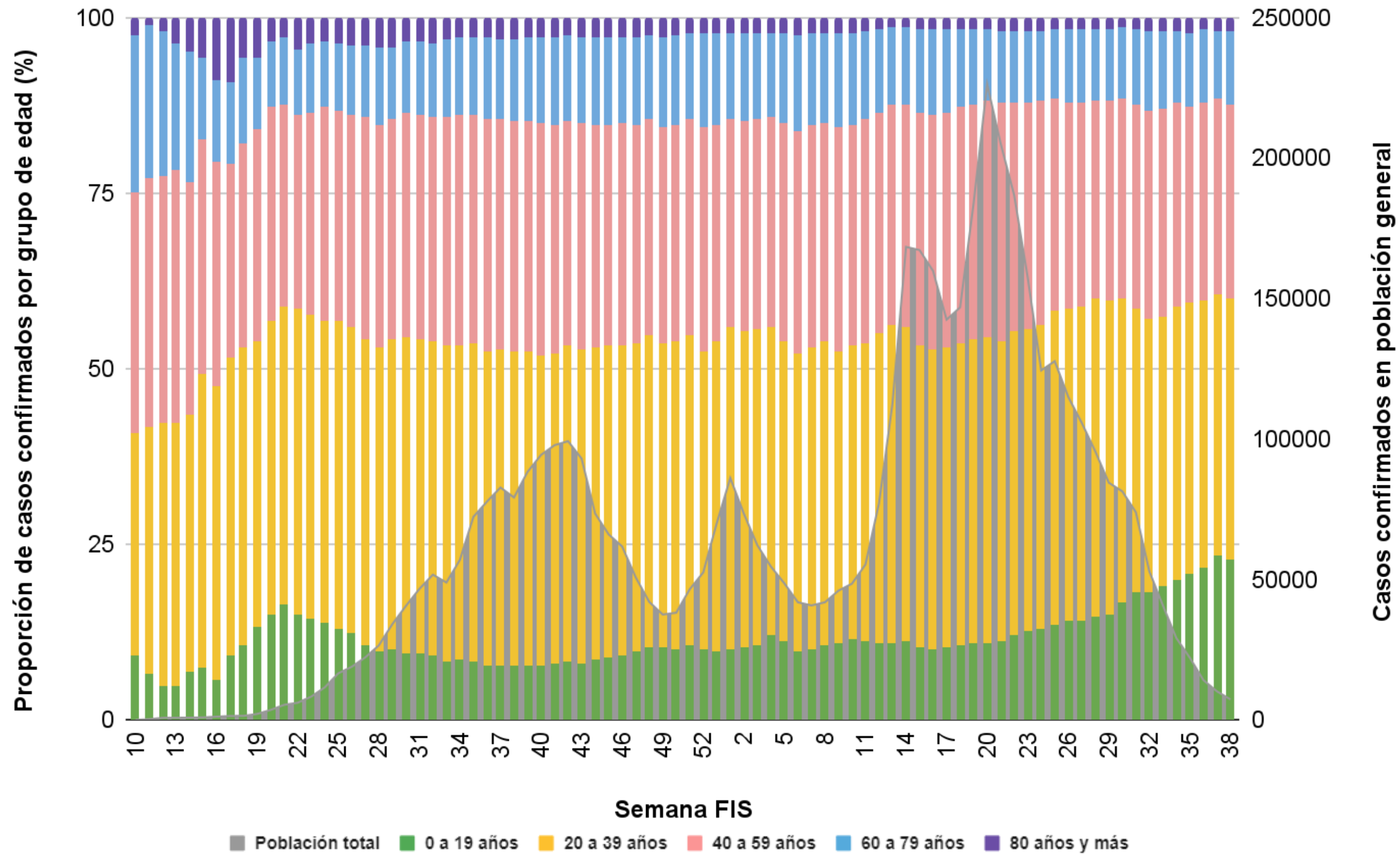


RIESGO		RAZÓN		
		<0,8	0,8 a 1,20	>1,20
INCIDENCIA	<50	Bajo	Bajo	Medio
	50 y 150	Bajo	Medio	Medio
	>150 y 250	Medio	Medio	Alto
	>250 a 400	Medio	Alto	Alto
	> 400	Alto	Alto	Alto

*La provincia de Corrientes presenta problemas con la notificación.

Fuente: Dirección Nacional de Epidemiología e Información Estratégica con datos extraídos del SNVS 2.0 y proyección de población INDEC 2021

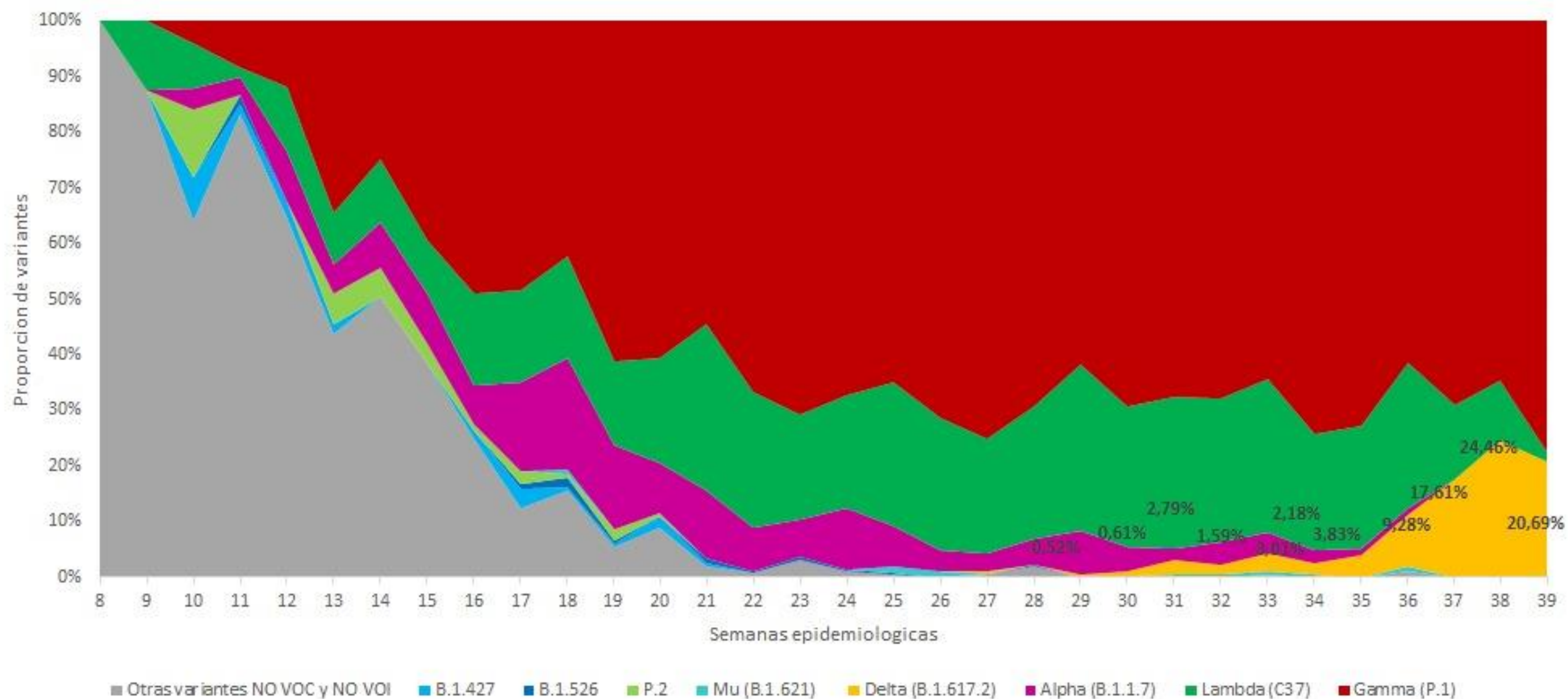
Proporción de casos confirmados por grupos de edad y semana epidemiológica (SE) de fecha de inicio de síntomas (FIS)*. Argentina. SE 10/20 a SE 38/21.



*Para los casos sin dato de fecha de inicio de síntomas se utilizó la fecha mínima de toma de muestra o, en su defecto, la fecha de notificación.

**Se muestran los datos a semana cerrada.

Vigilancia genómica, total país Argentina semana 39 2021.



Estudio efectividad Argentina

	Sputnik V				Oxford-Astrazeneca				Sinopharm			
Effect of immunization on COVID-19 infection												
Immunization status [§] :	N	OR# (IC95%)	ORa* (IC95%)	Effectiveness	N	OR# (IC95%)	ORa (IC95%)	Effectiveness	N	OR# (IC95%)	ORa (IC95%)	Effectiveness
1st dose	Cases= 82.916	0.552 (0.544 - 0.56)	0.537 (0.529 - 0.545)	46.3%	Cases= 27.201	0.511 (0.501 - 0.521)	0.528 (0.518 - 0.538)	47.2%	Cases= 8346	0.677 (0.654 - 0.701)	32.3%	
	Controls = 185.553				Controls= 49.484				Controls= 10062			
2nd dose	Cases = 12.929	0.337 (0.329 - 0.344)	0.313 (0.306 - 0.320)	68.7%	Cases= 6.219	0.266 (0.258 - 0.275)	0.272 (0.264 - 0.281)	72.8%	Cases= 15015	0.492 (0.480 - 0.505)	50.8%	
	Controls = 77.888				Controls= 48.303				Controls= 46989			
Effect of immunization on COVID-19 lethality												
	N	HR# (IC95%)	HRa* (IC95%)	Effectiveness	N	HR# (IC95%)	HRa (IC95%)	Effectiveness	N	HR# (IC95%)	HRa (IC95%)	Effectiveness
1st dose	Cases= 82.916	0.396 (0.386 - 0.407)	0.345 (0.335 - 0.356)	65.5%	Cases= 27.201	0.352 (0.337 - 0.368)	0.310 (0.297 - 0.324)	69%	Cases= 8346	0.405 (0.379 - 0.433)	0.420 (0.392 - 0.451)	58%
	Deaths= 6.636				Deaths= 2.277				Deaths= 857			
2nd dose	Cases= 12.929	0.267 (0.248 - 0.288)	0.214 (0.198 - 0.231)	78.6%	Cases= 6.219	0.248 (0.221 - 0.280)	0.221 (0.196 - 0.249)	77.9%	Cases= 15015	0.223 (0.208 - 0.238)	0.296 (0.276 - 0.318)	70.4%
	Deaths= 687				Deaths= 290				Deaths= 853			
Effectiveness of immunization to prevent of deaths by COVID19** (IC95%)												
1st dose	81,47% (80,91% - 82,04%)				83,63% (82,96% - 84,31%)				71,57% (69,55% - 73,58%)			
2nd dose	93,30% (92,89% - 93,72%)				93,99% (93,36% - 94,62%)				85,44% (84,56% - 86,31%)			

SIMULACIONES COMPUTACIONALES PARA LA TOMA DE DECISIONES SANITARIAS EN EL CONTEXTO DE LA PANDEMIA DE COVID-19

Germán Soldano^{1,3}, Juan Fraire^{2,4}, Jorge Finochietto^{2,4}, Rodrigo Quiroga^{1,3}

¹ Facultad de Ciencias Químicas, Universidad Nacional de Córdoba

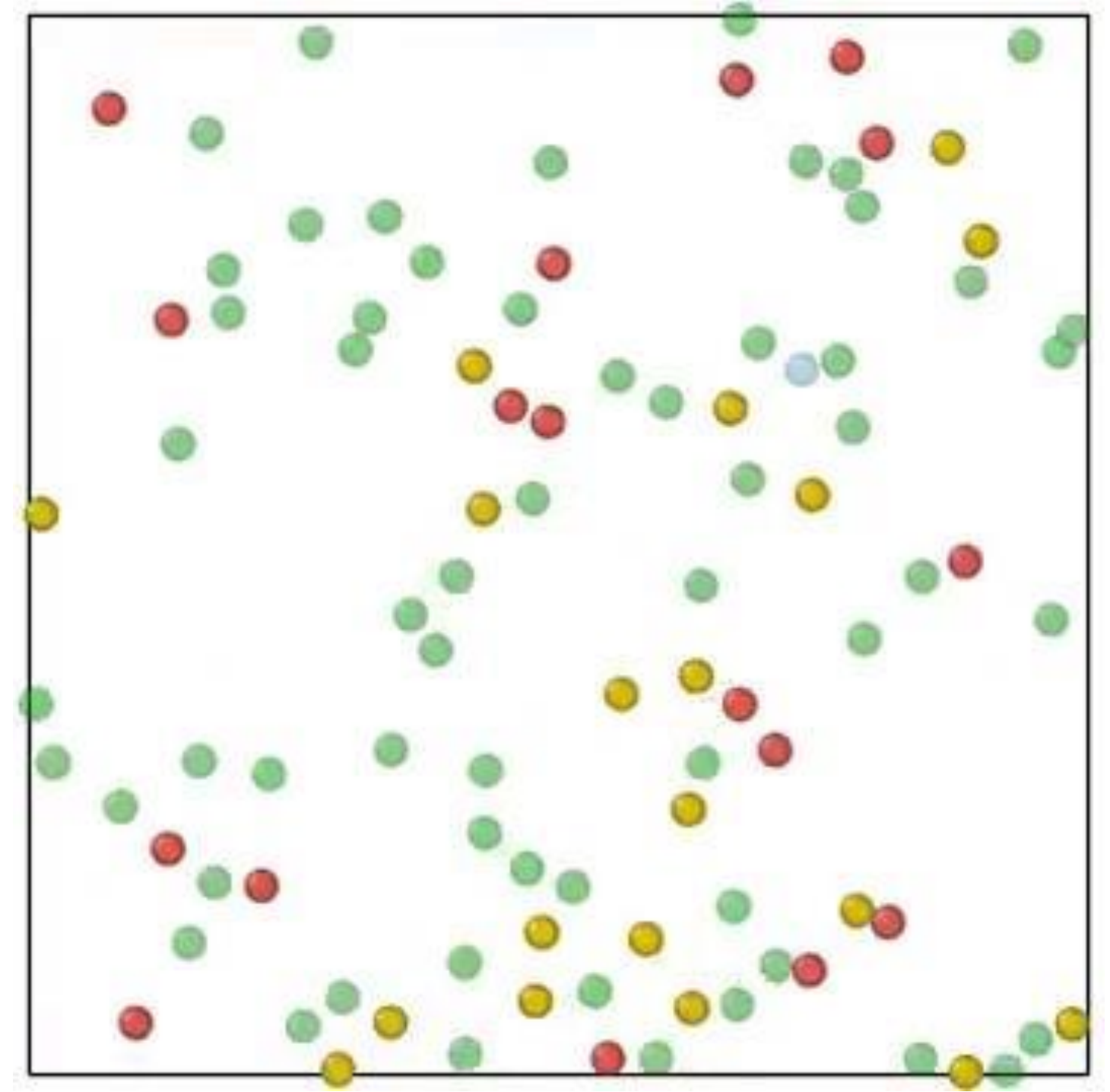
² Facultad de Ciencias Físicas, Exactas y Naturales, Universidad Nacional de Córdoba

³ INFIQC-CONICET

⁴ IDIT-CONICET

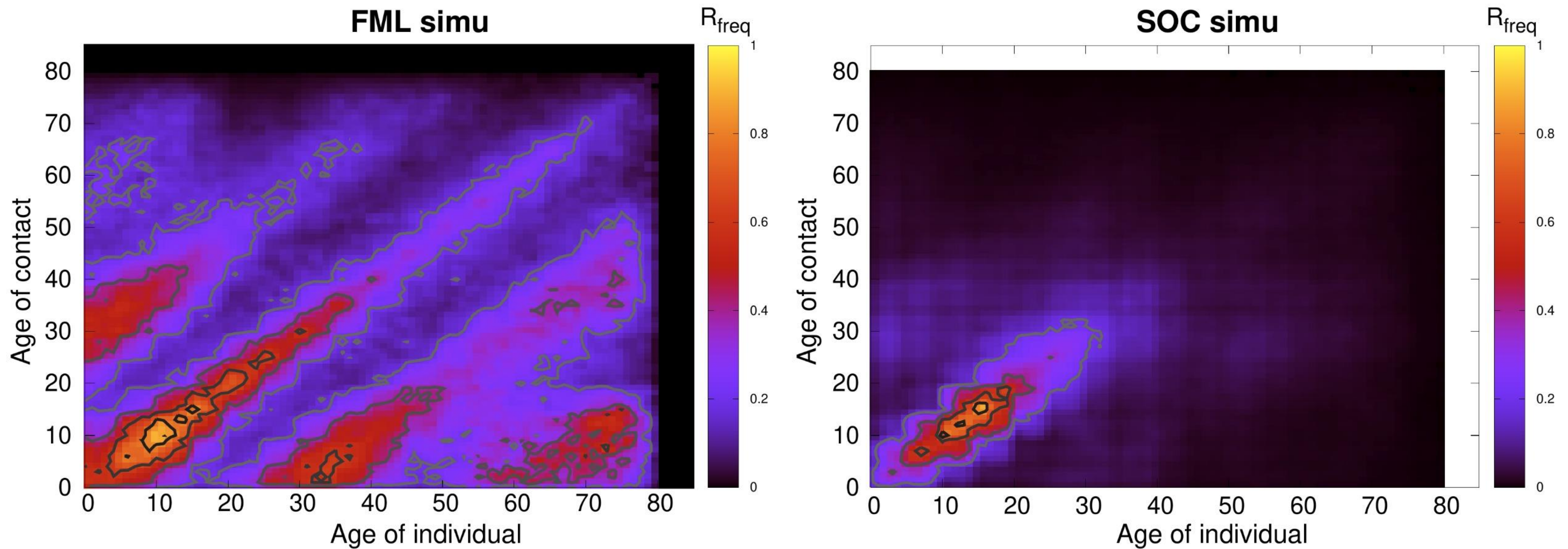
Modelo SERIA - Agentes

- (S) **Susceptible**: no transitó la enfermedad.
 - (no contagia, sin síntomas, test negativo)
- (E) **Expuesto**: está incubando
 - (no contagia, sin síntomas, test negativo)
- (R) **Recuperado**: tiene los anticuerpos
 - (no contagia, sin síntomas, test negativo)
- (I) **Infectado**: pre-sintomático a enfermo
 - (**contagia**, tiene síntomas, test positivo).
- ○ (A) **Asintomático**:
 - (**contagia**, sin síntomas, test positivo)
- (M) **Muerto**: deja de interactuar con el sistema

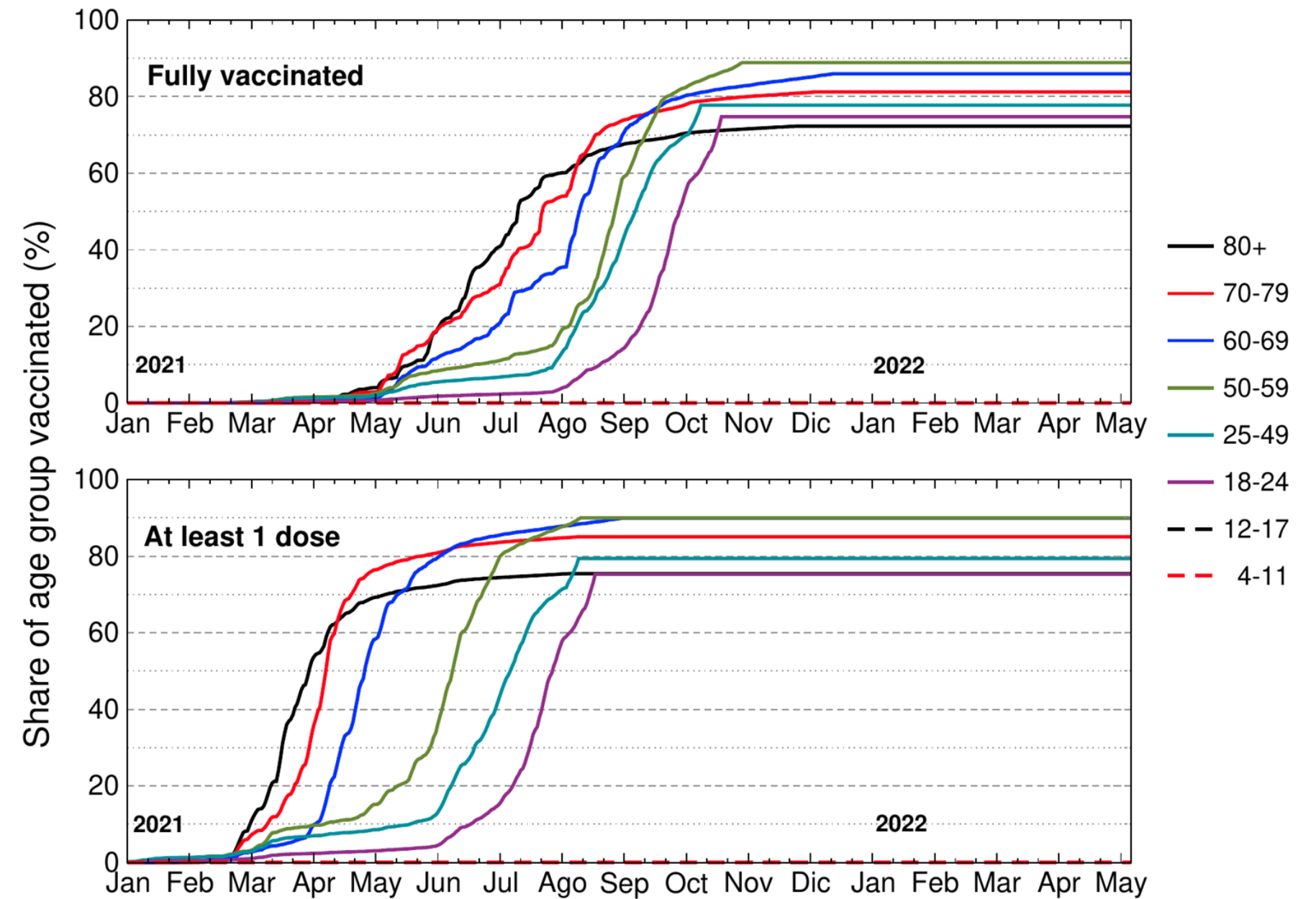
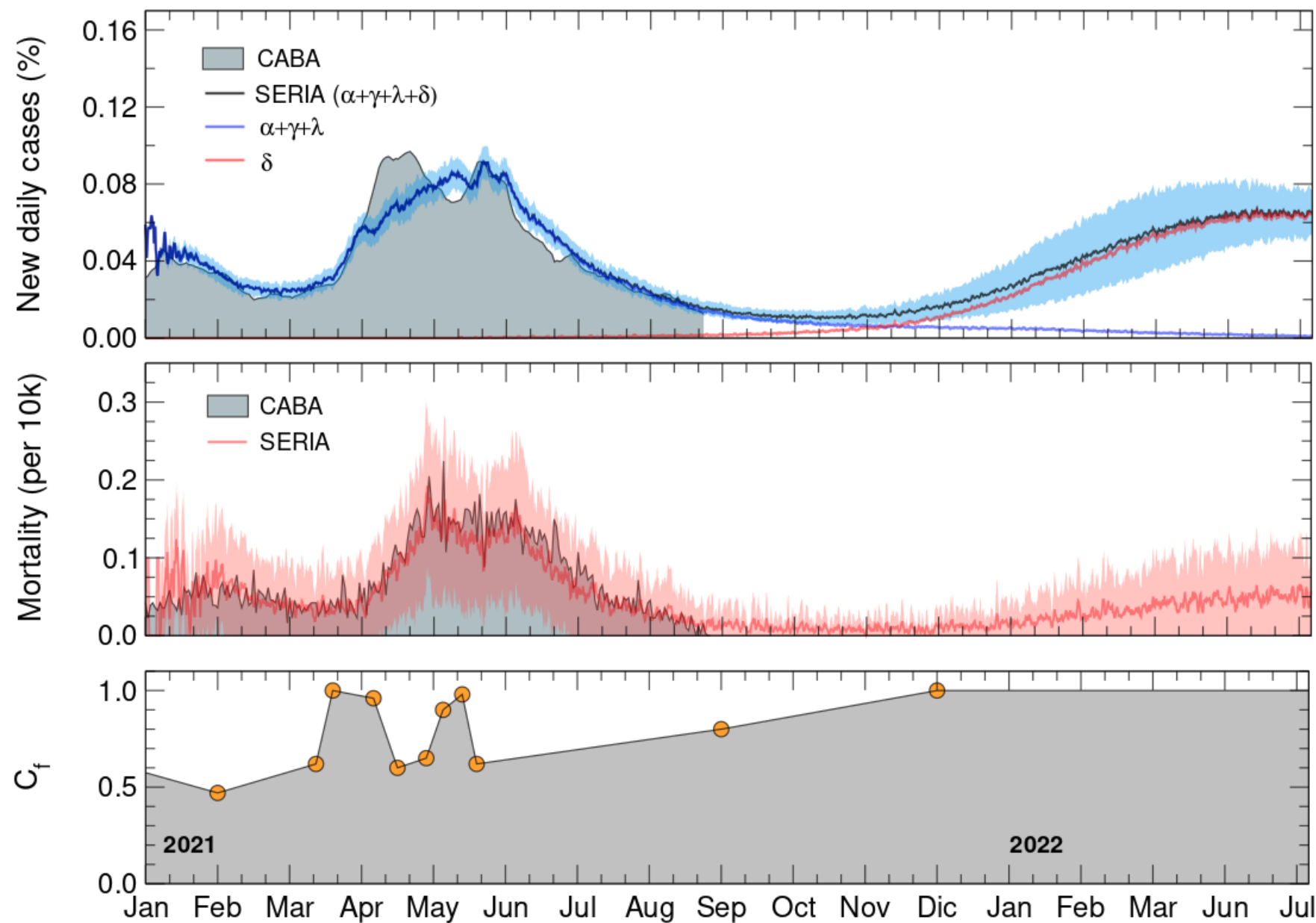


Población: 2k, 4k y 10k agentes

Matrices de contactos intra-hogar y social

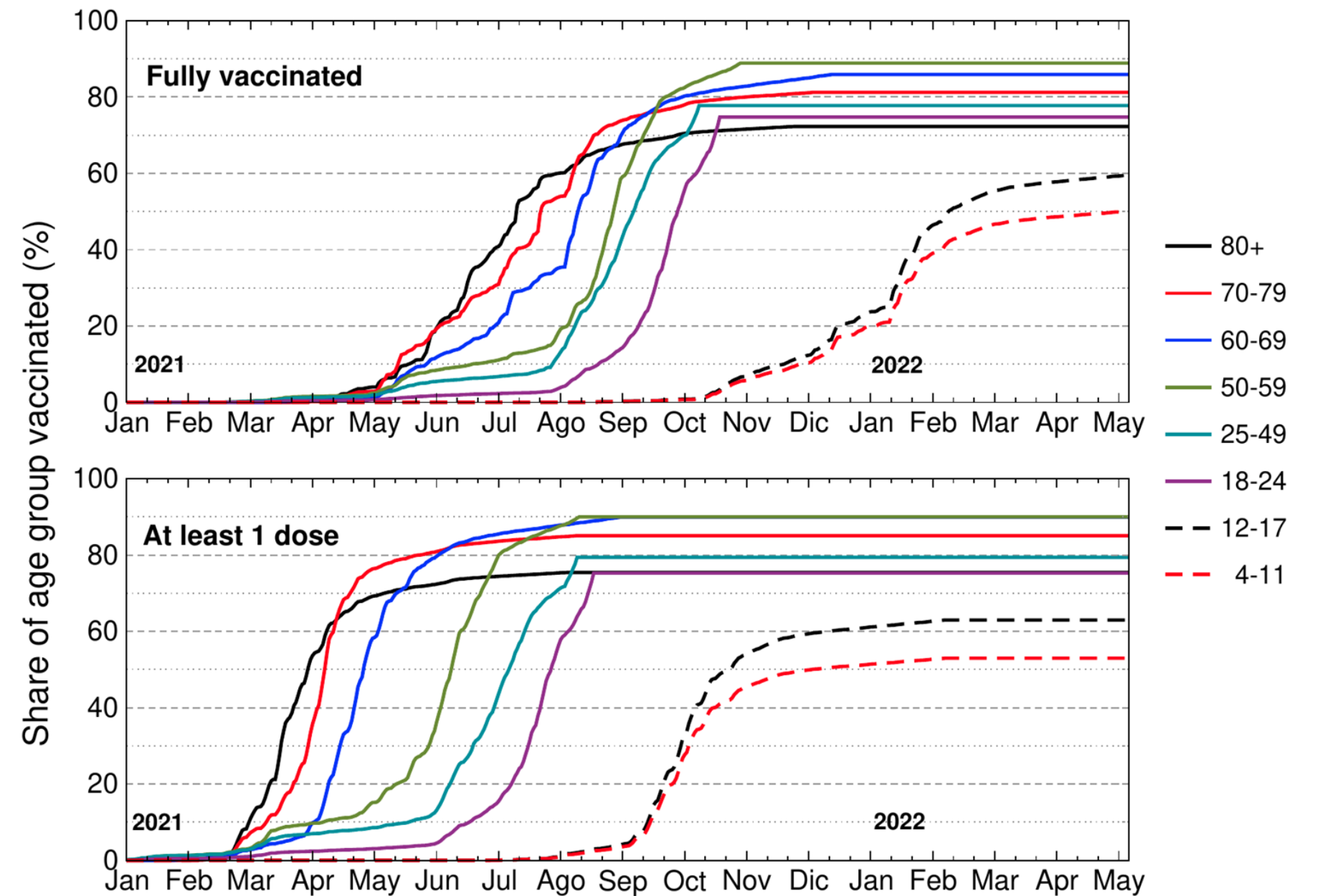
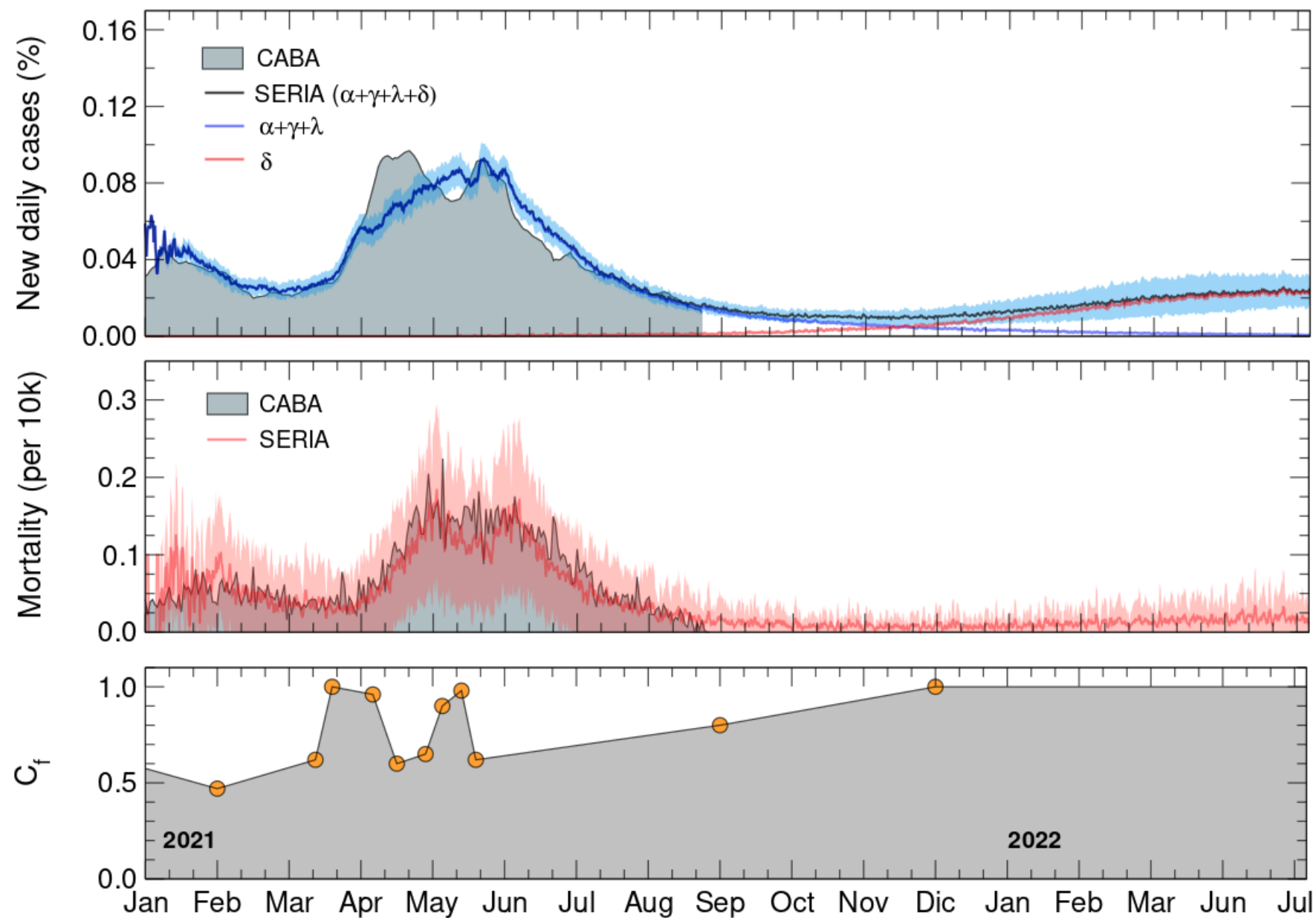


El tamaño e impacto de la ola de Delta depende de los grupos etarios vacunados



Ingreso de Delta 01/05/2021, vacunación > 18 años

El tamaño e impacto de la ola de Delta depende de los grupos etarios vacunados



Ingreso de Delta 01/05/2021, vacunación > 3 años

Argentina unida



Ministerio de Salud
Argentina