



# ¿Mba'eicha pe mombé'u arâ? ¿Mba'eichagua?

LÁMINA 1

## ¿Mba'e ña'a AI VAIKUE?

Ipeu ñande jou va'e omy'i va'egui hera va'e TRIPANOSOMA cruzi (*T. cruzi*) ha'etei ndoje kuaa voi a'egui mboapy (3) ñirui nemegui (10) tete achy va'egui oñemboeta ovy mba'eachy. A'evyma ikatuete omboachy ñande corazón, terâ jaipy ñaia.

AI VAIKUE jepy'apy ome opaete rupi (tete mbo vy'i arupi ha'e tete etaarupi) ha'evy ñande mbo jepy'apy tete kuerype ha'e tete amboae reguapeave, a'eri teko joegua e'y e'y petei a'ejavietepe ave oparupiguape pavêtepe ave, oñambo'u arâ ojoupe oñeendu aguã ojekuaa aguã ayu pavê guirei a'e oparupi guirei oechaaguã.

## ¿Mba'eicha pe mombé'u arâ?

Argentinapy oĩ mokõi endarupi oñambo'ua:

\* Ñande rachy aguã oiko ñande ju'uvave a'egui ojekuaa va'e "omyi va'e mokõi reaguagui" a'eva'ema oguereko juavi omy'i va'e mboaeju avi *T. cruzi*, nde chu'u okaruvy a'e rirema oguejy ñande pirere onaaguegui ña'ne karâi, a'evyma opytama mba'eachy (onamba ñande ree ñande mboochyagua) ai re.

\* Ñande rachy avi petei tete oguereko va'e AI VAIKUE gui oguero va' *T. Cruzi* omemby'ire ipuru apy voi any ramo imembyapy. A'evyma a'eva' mive oikuaa pota riaeagua achyvy a'e aupei imemby ireve ojau'i rire jachy ñirui mememy.

AI VAIKUE ndo va tema revei, reiko ramo joapy, rejoyu ramo, reñokuavã ramo terâ repena ramo ojoe.

LÁMINA 1



AYU A'EVETE VA'E:

**Omyi'i va'e T.cruzi**  
Mbovy'iapy a'erire tetâarupi  
**Ova ova va'e Omboae gui**  
Omyi va'e  
**Ova vyvoi ovy**  
Puru'a jave, imembyapy

# AI VAIKUE



¿Mba'eichapa reñe poano arâ?

¿Mba'eichagua?

¿Mba'eicha ña'a reikuata?

¿Mba'eicha pe mombé'u arâ?

¿Mba'eicha ñamboae'eveta?

¿Mba'e oguereko ikatuete va'e tete achy va'e AI VAIKUE gui?



¿MBAEICHA REIPORU ARÂ KUACHIA ERA VAE ROTAFOLIO?

Kovae tembapora oĩ mboapy reguaa tãanga oguereko vae (mbaeichagua, mbaeicha hambo'e'u va'e, mbaeicha peko va'epe AI VAIKUE pe, omombé'u porã i arã mbaeicha reiporaguã avevaramiete embjere kuachia erava'e ROTAFOLIO, remohépyru arã pytãguã a'errema ovyaguã, terã ndee rembãapo chearami.

MOVA'EVE NANE MOTARE'YI ARÂ  
REREKO RAMO AI VAIKUE  
! OI NEMO ANETEA AYU NDE MOIRUA AGUAI!

AVU ANETENGUA VAE ÑANDE AVU NEPYRUGUÁ AI VAIKUE RE

- Petei ai oñepyrũ va'e pende chu'u ramo omy'i va'e, erava'e TRIPANOSOMA (*T. cruzi*) petei mba'eachy vaikuete oĩ oparupiete tete a'ejavirupĩ, opaete teko rupi, ñande va'e kuerya rupi a'ño'ie'y, pavête teko rupi.
- Ikatu oĩ ñuarupĩ a'e teta rupiave ikatu ñamboae'eva pejehauka pekuaera peñe'pooano voi voi ramo, ña'hepoa aguã nda japagai mamove endapy techaña ro rupi apy tetãmy.

¿Mba'eicha ña'a jaikuaa?  
 ¿Mba'e ña'a oñe mboa'eva va'e tete ai vaikue regua oguereko?  
 ¿Mba'eichapa reñe poano arã?



LÁMINA 2

¿Mba'eicha ña'a reikuata?

Reikuua pota nde ruguy gui rejapo aguã reepy me'ë yre opaete apy tetãmy.  
 Re jechauka ague pe oñe mba'apoa reegua AI VAIKUE re ikatu ojejapo pavë oguereko reguarei va'epe (opaete tetãmy)\* tete oiko va'e kue, chy, jaryi, ae'i oikorire petei oogapy achy va'e ai vaikue gui.  
 ✓ *Amongue oorire, terã oiko rire tete eta reiapy a'e omy'i'i va'e oiarupi.*  
 ✓ *Pavë tete aikuaa chea'ipy oikuaa Chevy oguerekopa AI VAIKUE.*  
 (\*) Pavë tete petei regua va'e ojapo arã ndaachyippaa oikuaaguã AI VAIKUE gui oikuaa pota va'ekue reve VIH, mba'e achy mboae ae sifilis B (ETMI PLUS).

¿Mba'eichaguapa ha'eve va'e ña'ne poanoaguã?

Ña'ne poanoaguã oí eta poã a'epe guarãete a'erire amboae ndaerami ave. Mitãve va'e 19 ary gui, AI VAIKUE oguereko va'e ikatu okuera teri oñepoano ramo a'evarami porã.  
 Tuja kue ojechauka arã peteingue jepe ra'e petei arypy oikuaaguã ndaachyeteipa jaipy ootei. Chapy'avy roguarã, oiavipy oñepoano aguã a'erami ramo roguarã.

¿Mba'e oguereko ikatuete va'e tete achy va'e AI VAIKUE gui?

- Argentinapy, oí ña'ne poanoa imbarete va'e, oñemo añetëaguã tetepe oñe me'ë va'e AI VAIKUE reveguape: ayu añete Argentinapy 26.28 a'erami oikuauka oiny.
- Mba'eachy, a'e ñepoano nda jaepy me'ëi arã oparupi techaiã rorupi apy tetã a'e javipy. (Art. 7)
  - Katuete rejajauka arã AI VAIKUE reeguagui pavë tetepe joapy guagui peichaagui ojekuaa ramo achya, oechaukapa avi arã imemby kuery a'ejavietepe (Art. 4).
  - Nde rachy ramo nda eve'yi reo aguã mbo'ea ro rupi (Art. 4).
  - Ndo japoai arã mova'eva, AI VAIKUE gui reguagui remba'apo aguã terã nde tembiapo aguã (Art. 5).
  - Mova'eva noñe motãre'yi arã achy ramo rive AI VAIKUE gui (Art.6) ayu añetengua.

LÁMINA 2



AYU A'EVETE VA'E:

Jaikuaa aguã Ñepoano Ñe poanoaguã 26.281 oñe moñete

Ñepoano voi Pura Omy'i va'e Oga rupi Mboayvi

AYU A'EVETE VA'E:

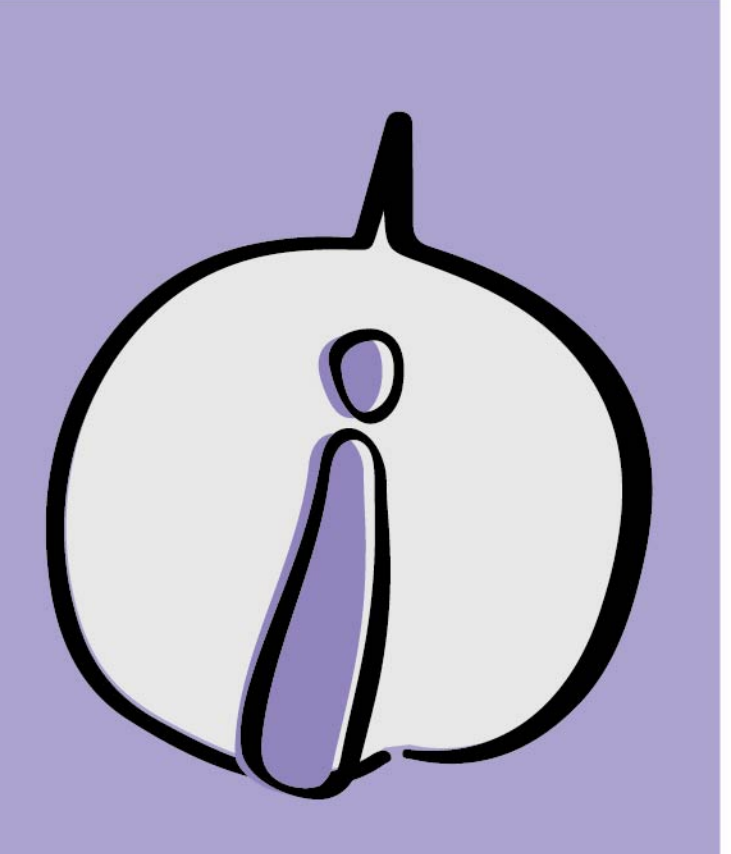
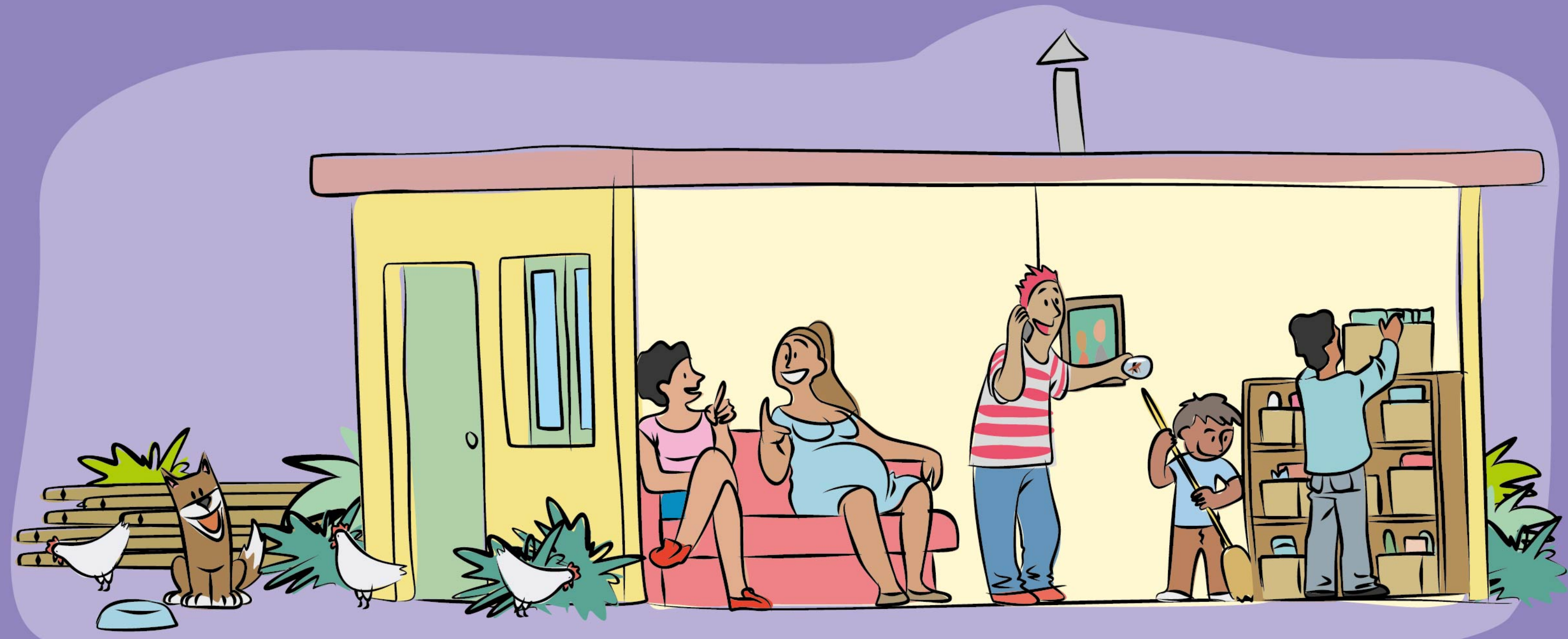


LÁMINA 3

- A'eva'i ojãpo aguã opaaguã omy'i'i va'e oia rupi a'e opaaguã pende ropy.
- Pemoi porãmba rãe pende roga a'e pende roka, pe nangareko porã pendeerymba kuery okatypy (pemoi mombyry'i pende rogaqui a'evagaugã).
  - Ani guyra jerruchi a'e amboae regua oguejtyi.
  - Pe mbojaty meme pende rupa terã rimby.
  - Pemo poti rãe tembi poru oiaty rupi, terã peupi va'e oia rupi ogare.
  - Pecha pota pende mba'e reire'i'i joapya pemoi rre.
  - Pejapo cora alambregui any ramo yvyragui, terã pejapo amboaequi.
  - Pemoatyro ipã'u pa'ua a'e ikuaa pende roga kora a'erire pende roga argya.

LÁMINA 3

¿Mba'eicha ñamboa'eveta?



¿Mba'eich ñamboa'eveta?

- Poanoaguã ova jepe pejechauka arã pavë tete, peikuaaguã nda perekoipa AI VAIKUE. Pende rachy ramo pende moiru arã pende poano arã a'evarami rupi porã techaire gua kuery opaveta ovy mba'eachy T:cruzi pende puru'ajave. Ikatu mavo'i pejapo peikuaaguã ndaachyippa mitã'i ojav'i jave ave, a'erire ritu'i memepapy ju.
- Aniaaguã ova ova jepe oia rupi omy'i'i va'e pende rorupi terã jivy rupi, a'eva mive pe mombe'u AI VAIKUE rehuape peikoa pyguape, terã techata ro rupi. A'evete peikuaa ramo oia omy'i'i va'e AI VAIKUE rehuape, pende mboachy va'era T:cruzi pecha arã pejechauka aguã pãa regua omoga poã ojuka'va'era, oikuaa'va'e avitinko omoi arã, jurua ruvicha ave omoi ru'ara.