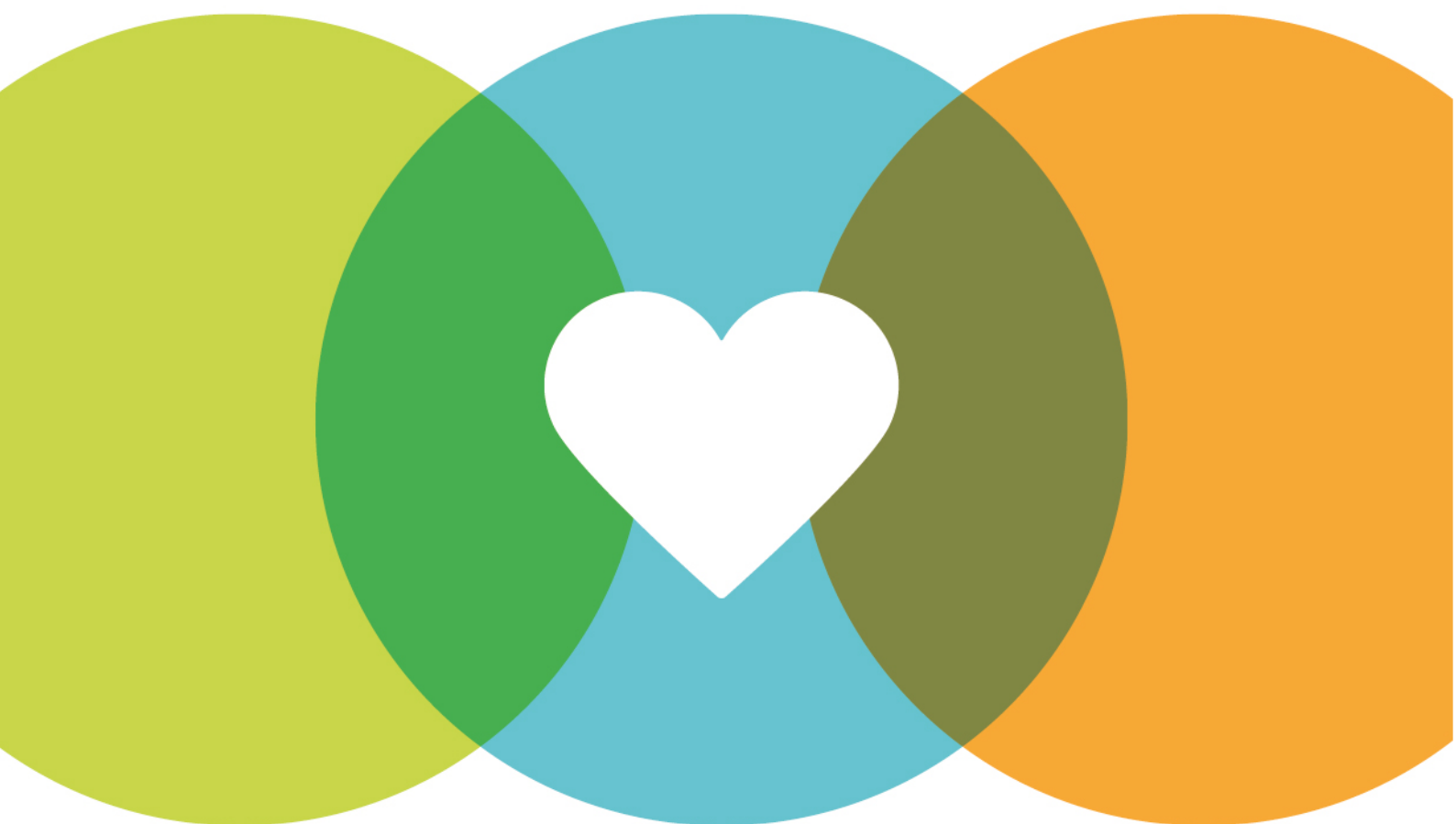


Sistema de Información y Monitoreo de la Primera Infancia

Población de 0 hasta 3 años



AUTORIDADES

Presidente de la Nación
Alberto Fernández

Presidenta del Consejo Nacional de Coordinación de Políticas Sociales
Marisol Merquel

Subsecretario de Coordinación Técnica y Análisis de la Información
Eduardo Hipólito Brau

Directora Nacional del Sistema de Identificación Nacional Tributario y Social (SINTyS)
Florencia Espinosa

Ministra de Salud
Carla Vizzotti

Secretaria de Acceso a la Salud
Sandra Tirado

Subsecretario de Estrategias Sanitarias
Juan Manuel Castelli

Director Nacional de Abordaje por Curso de Vida
Marcelo Daniel Bellone

Directora de Salud Perinatal y Niñez
Juliana Finkelstein

Coordinación Plan 1000 días
Gabriela Bauer

ELABORACIÓN DEL DOCUMENTO

Soledad Beltrame (Plan 1000 días. Ministerio de Salud de la Nación), Rocío Suarez y Florencia Espinosa (Dirección Nacional del Sistema de Identificación Nacional Tributario y Social (SINTyS))

Índice

Introducción.....	4
Aspectos Demográficos.....	5
Certificado Único de Discapacidad	8
Coberturas de Salud	10
Mercado de Trabajo Fuente de ingresos	12
Seguridad Social	17
Bibliografía	19
Glosario (Fuente SIM-PI).....	19

Introducción

El Sistema de Identificación Nacional Tributario y Social (SINTyS) funciona en el ámbito del Consejo Nacional de Coordinación de Políticas Sociales (CNCPS) que, en el marco de Presidencia de la Nación, es un espacio de articulación de las áreas del Estado Nacional que implementan políticas sociales. Esta Dirección Nacional tiene como responsabilidad primaria coordinar el intercambio de información de personas físicas y jurídicas entre organismos públicos nacionales y subnacionales, así como los datos registrados y a registrarse en las distintas bases de datos del país, asegurando su privacidad y confidencialidad.

En el año 2021 el SINTyS creó el Sistema de Información y Monitoreo de la Primera Infancia (SIM-PI), una herramienta de gestión para el seguimiento integral de la primera infancia dirigida a organismos públicos de todos los niveles jurisdiccionales. Se basa en registros administrativos disponibles en el SINTyS y permite acceder a ellos a través de un tablero que contiene un sistema de registros estadísticos. De esta manera, a través del tablero se puede acceder a información desagregada por **sexo**, grupo etario, provincias y departamentos del país de cada dimensión temática desarrollada.

El universo de análisis es la Población de 0 a 6 años de edad residente en Argentina con Documento Nacional de Identidad (DNI) registrada en SINTyS y la última actualización es de julio de 2022 (datos relativos a la población de 6 años o menos al 30 de junio de 2021). En el tablero es posible visualizar una serie de indicadores referidos a dimensiones temáticas diversas; la caracterización del universo y la asignación de atributos patrimoniales y sociales se realiza a partir de la vinculación del universo de niños y niñas con una o dos personas adultas, cuando esto es posible. Por esta razón, es necesario destacar que la información vertida en esos casos es parcial y depende de la cobertura lograda en la construcción de las relaciones filiales¹.

En este documento presentaremos las principales caracterizaciones que nos permite realizar el SIM-PI en el grupo etario de 0 hasta 3 años en el marco del Plan 1000 días. La Ley 27.611 de “Atención y Cuidado Integral de la Salud durante el Embarazo y la Primera Infancia”, conocida como Ley 1000 días, tiene como objetivos proteger, fortalecer y acompañar el cuidado integral de la vida y la salud de las mujeres y otras personas gestantes, y las niñas y los niños en sus primeros 3 años. Establece prácticas de prevención y protección promoviendo una mirada integral de este curso de la vida, entendiendo las muy diversas realidades en que las familias cuidan y crían a sus hijas e hijos y cómo las comunidades acompañan en esos cuidados.

La Ley 1000 días se propone ampliar derechos, asegurando el acceso a un sistema integral de cuidado, a través de políticas de ingreso, identidad, salud, desarrollo social, educación, protección, género, cultura².

1 Cada niño o niña se encuentra asociado a una o dos personas adultas. Del total de niños y niñas de 0 a 3 años el 84,3% (1.424.853), se encuentran asociados con al menos un padre o madre. Es decir, el 15,8% no tiene ninguna persona adulta asociada.

2 Más Información: www.argentina.gob.ar/salud/1000dias

Aspectos Demográficos

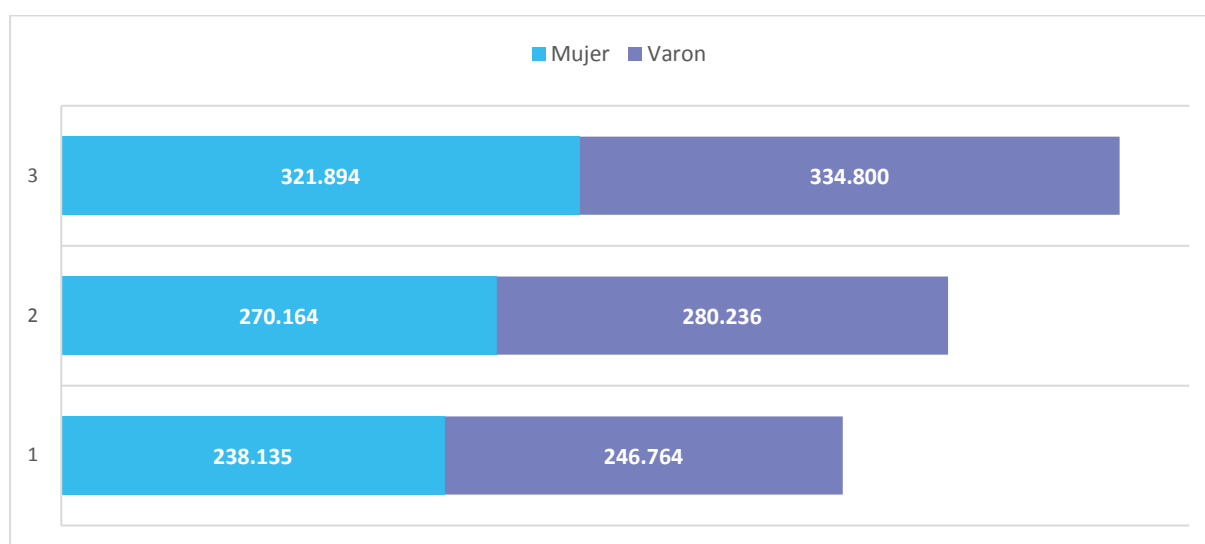
Los datos del SIM-PI en el año 2022 indican que la cantidad de niños y niñas de 0 hasta 3 años es de **1.691.993**³. El 49,1% es mujer (830.193 personas) y el 50,9% es varón (861.800 personas)⁴.

Según la distribución de la población por edades simples, 484.899 personas corresponden al rango 0 a 1 año; 550.400 personas al rango de 1 a 2 años y 656.694 personas del rango de 2 a 3 (Gráfico 1).

Es importante advertir que en las edades de “0” y “1” año puede presentarse un subregistro debido al tiempo que se produce entre el nacimiento y la registración e identificación de las personas a través del Documento Nacional de Identidad que emite el Registro Nacional de las Personas (RENAPER)⁵.

Gráfico 1

Población de 0 a 3 años por edades simples y sexo. Argentina, 2022.



Fuente: Elaboración propia en base a SIM-PI, datos del Registro Nacional de las Personas (RENAPER).

La distribución por provincias muestra que la mayor proporción de la población de 0 hasta 3 años reside en Buenos Aires, Córdoba y Santa Fe (Gráfico 2). En porcentaje sobre la población total, CABA tiene la menor cantidad de población de 0 a 3 mientras que Misiones tiene el mayor porcentaje (Gráfico 3).

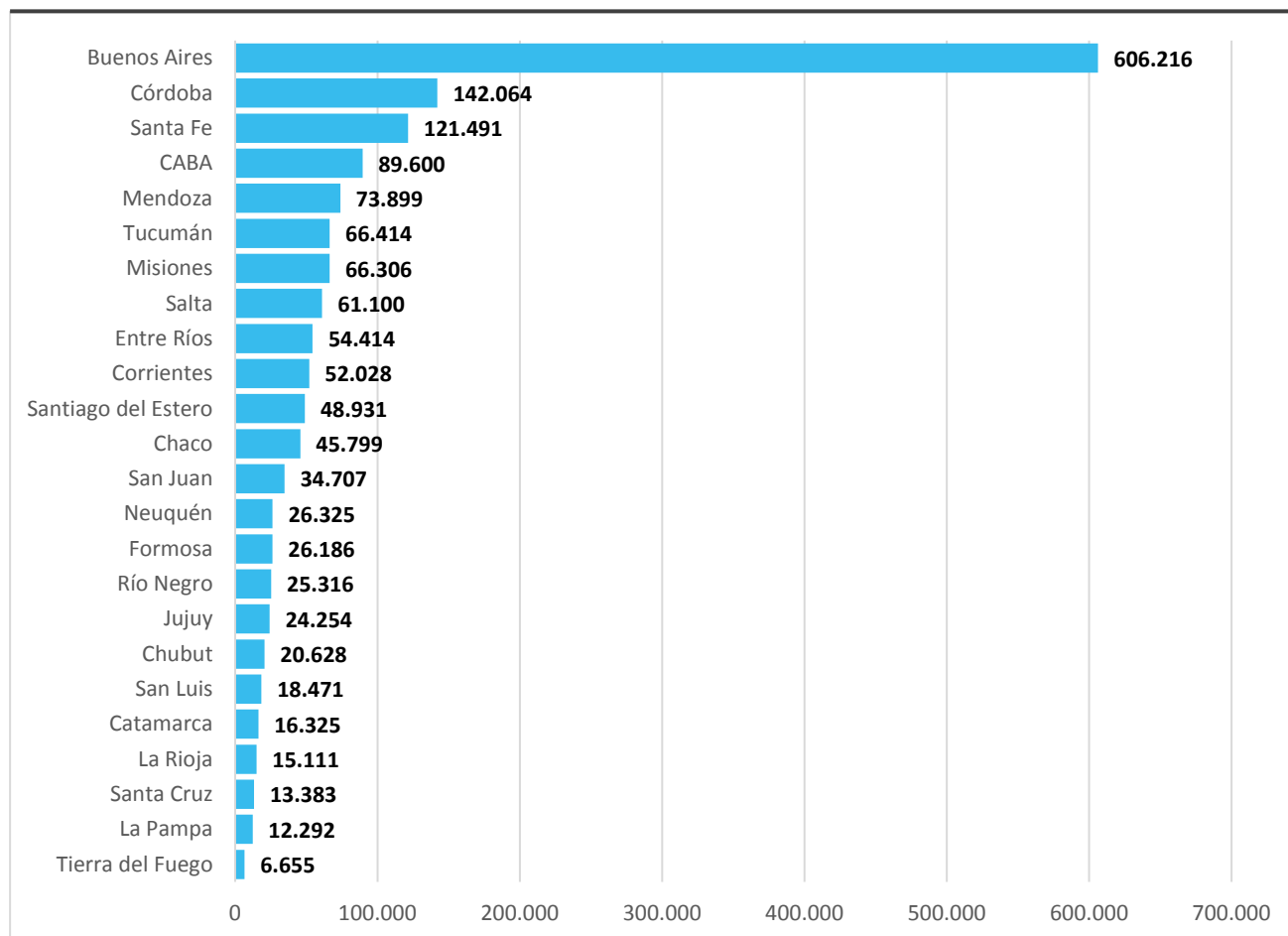
³ Tomando los datos de la Dirección de Estadísticas e Información en Salud el número de niños de 0 hasta 3 años es de **1.674.046**, siendo coincidentes con los datos del SIM-PI. El cálculo se realizó tomando el número de nacidos vivos provistos por las estadísticas vitales de la Dirección de Estadísticas e Información en Salud de los años 2019, 2020 y 2021 y los números de las defunciones infantiles de esos mismos años. Se descontó del número total de nacidos vivos (1.844.134) las muertes infantiles (16.298) dando como resultado 1.674.046.

⁴ Al momento de la consulta al tablero para la realización del presente informe, el mismo no cuenta con datos referidos a personas no binarias.

⁵ “Según los datos extraídos del SIM-PI, es posible advertir un marcado descenso en la cantidad de personas correspondientes a las edades de “0” y “1” año. Esta situación se corresponde a la distancia en tiempo que se produce entre el nacimiento y la registración e identificación de las personas a través del Documento Nacional de Identidad que emite el Registro Nacional de las Personas (RENAPER). Este faltante irá progresivamente rectificándose a partir del asiento en los registros administrativos y la consolidación de la información” (Sistema de Información y Monitoreo de la Primera Infancia (SIM-PI), 2022 CNCPS, CEPAL-PNUD).

Gráfico 2

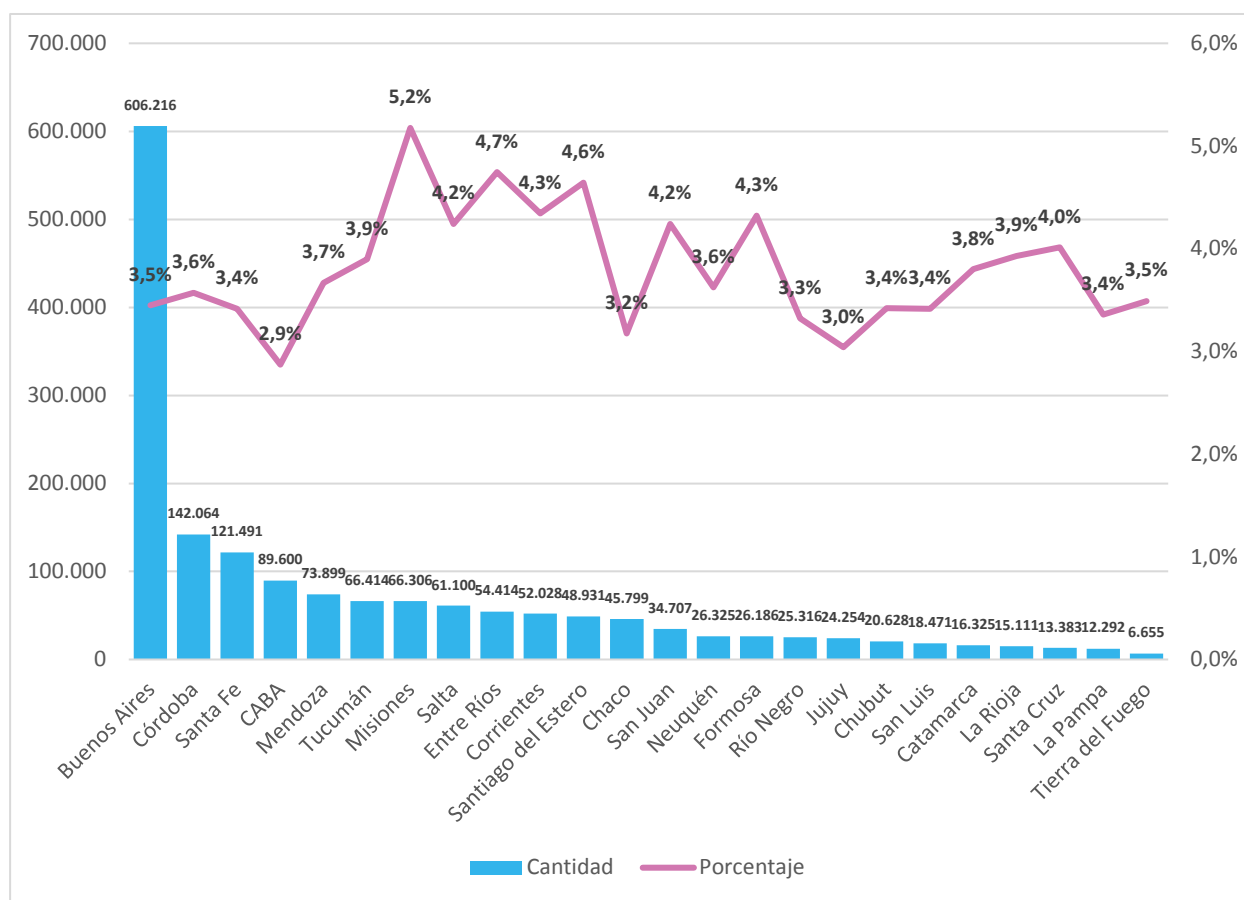
Población de 0 a 3 años por provincias, Argentina, 2022.



Fuente: Elaboración propia en base a SIM-PI, base a datos del Registro Nacional de las Personas (RENAPER).

Gráfico 3

Población de 0 a 3 años (En cantidades y porcentaje sobre población total de cada provincia). Argentina-2022.



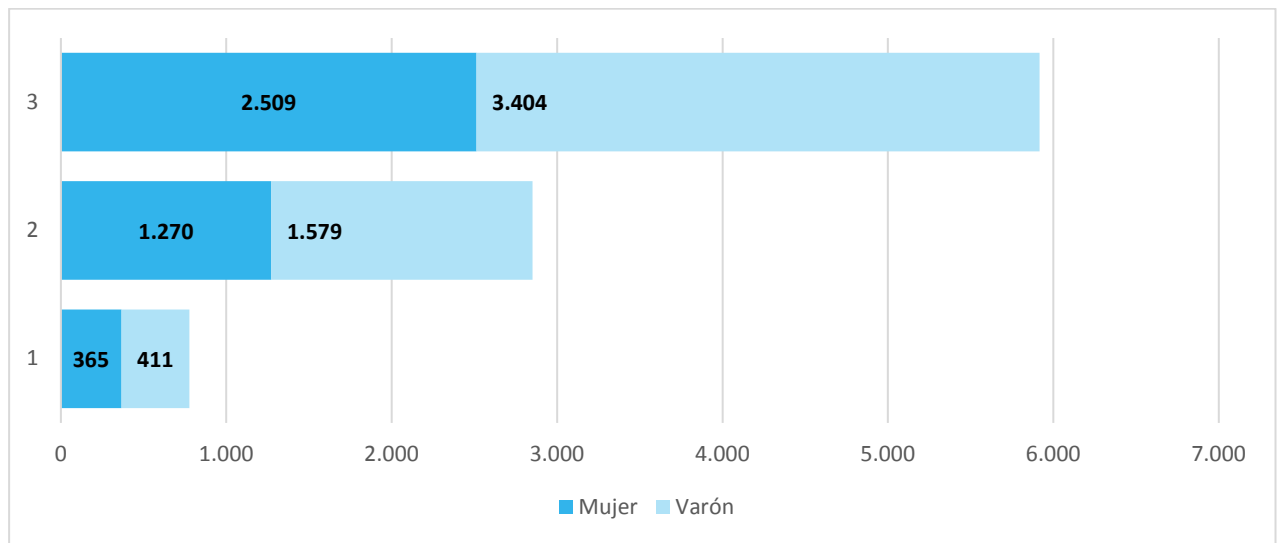
Fuente: Elaboración propia en base a SIM-PI, datos del Registro Nacional de las Personas (RENAPER) y resultados provisionales Censo 2022, INDEC.

Certificado Único de Discapacidad

La población de 0 hasta 3 años que posee Certificado Único de Discapacidad (CUD) es de 9.538, un 0.6 % del universo total de personas que poseen el CUD. De ellas, el 43.4 % (4.144) es mujer y el 56.6 % (5.394) es varón y están distribuidos por edad como se muestra en gráfico 4.

Gráfico 4

Población de 0 a 3 años con Certificado Único de Discapacidad por sexo y edad. Argentina, 2022.

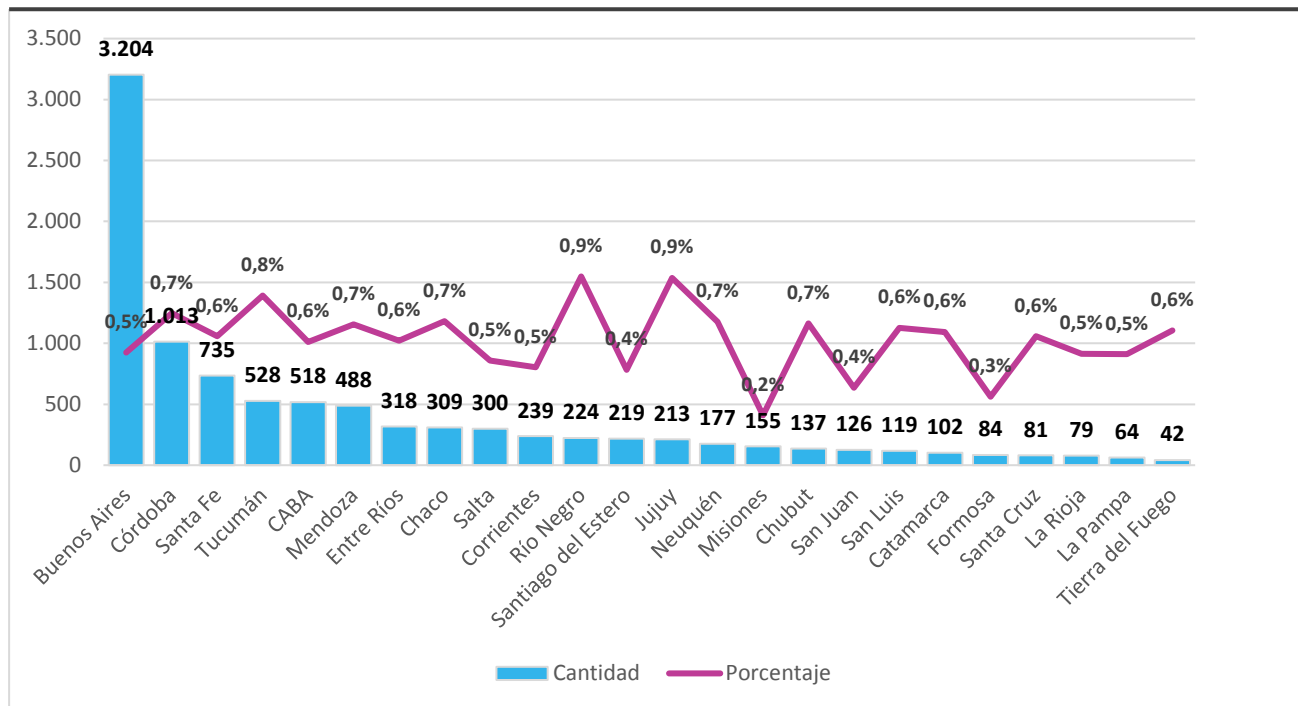


Fuente: Elaboración propia en base a SIM-PI, datos de la Agencia Nacional de Discapacidad (ANDIS)

La mayor proporción de población de 0 a 3 años con CUD reside en la provincia de Buenos Aires, sin embargo, las provincias que presentan mayores porcentajes de población con CUD sobre la población total de 0 a 3 años son Jujuy y Río Negro (Gráfico 5).

Gráfico 5

Población de 0 a 3 años con CUD por provincias (En cantidades y porcentaje sobre población de 0 a 3 en cada provincia). Argentina, 2022.



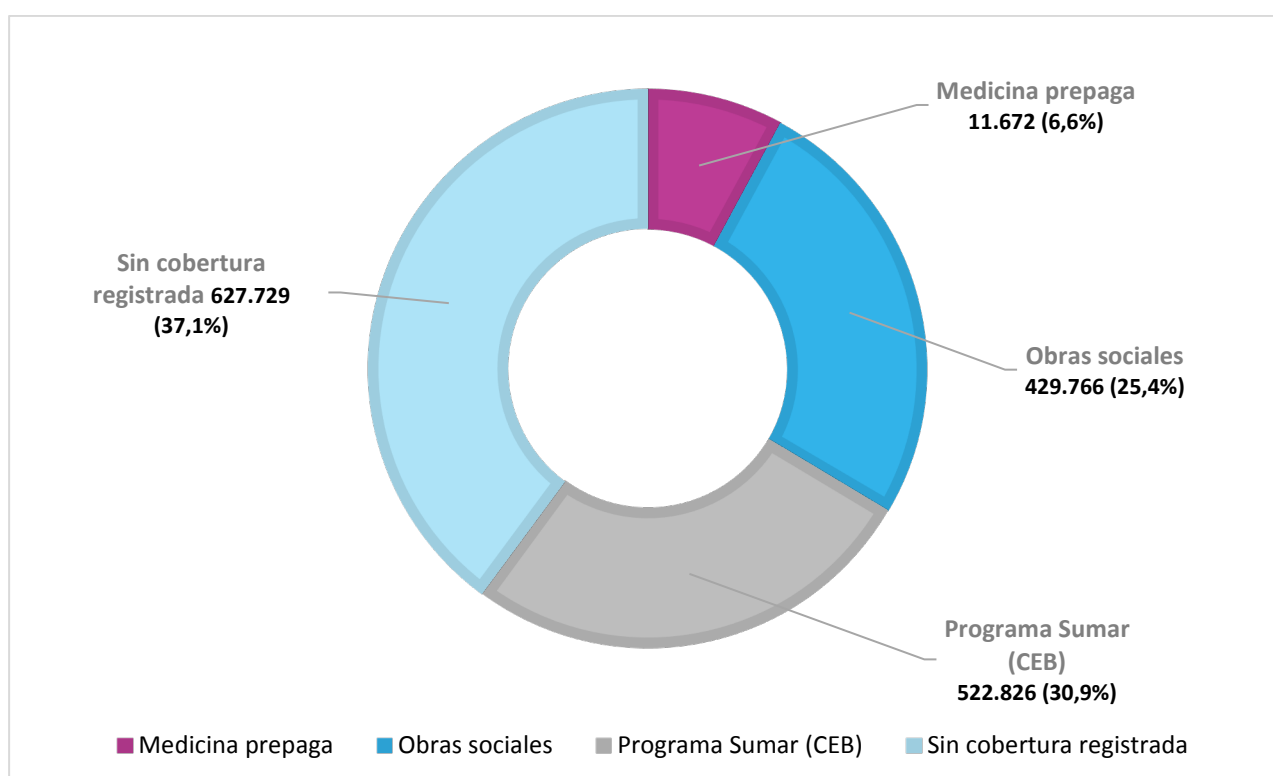
Fuente: Elaboración propia en base a SIM-PI, datos de la Agencia Nacional de Discapacidad (ANDIS)

Coberturas de salud

En lo relativo al tipo de cobertura de salud, según los datos del SIM-PI se observa que el 6.6 % registra medicina prepaga, el 25.4 % obra social, el 30.9% Programa Sumar (Cobertura Efectiva Básica) y el 37.1% no registra ninguno de los tipos de cobertura considerados en este indicador (Gráfico 6). Del total de inscriptos al Programa Sumar (903.205 niños y niñas de 0 a 3 años)⁶, el 66.9% (604.119 niños) cuentan con CEB, es decir, han adquirido al menos una prestación en los últimos 12 meses. El resto de la población de 0 a 3 se encuentra inscrita en el programa, pero no han tenido una consulta en el último año.

Gráfico 6

Cobertura de Salud en población de 0 a 3 años en porcentaje. Argentina, 2022⁷.



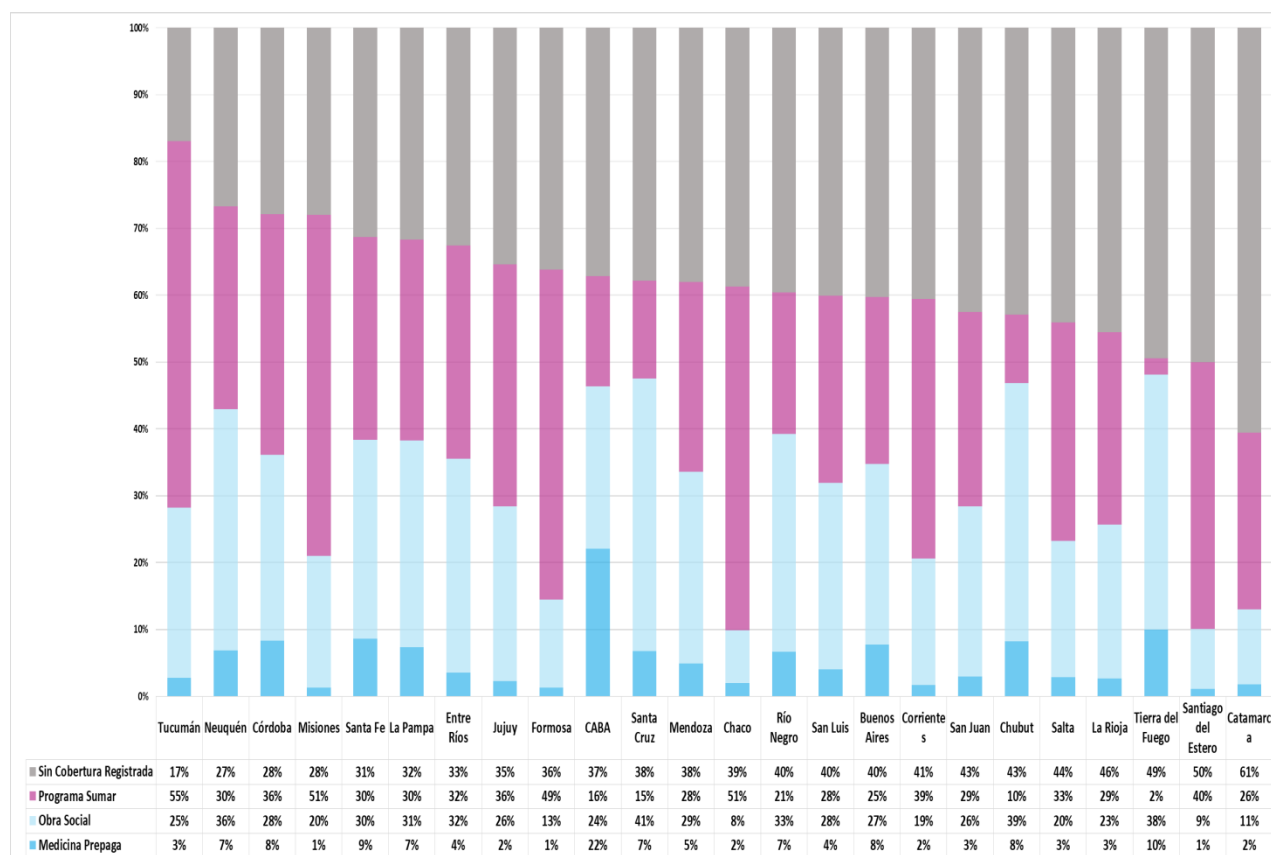
Fuente: Elaboración propia en base a SIM-PI, datos de la Superintendencia de Servicios de Salud el Ministerio de Salud de Nación (MSN).

⁶ La consulta de inscriptos al Programa Sumar se corresponde a marzo de 2023, mientras que los inscriptos con CEB corresponden al período de este informe que es junio de 2022, por lo cual el porcentaje de inscriptos con CEB puede variar en informes posteriores.

⁷ Para el cálculo de este indicador, las personas identificadas en más de un tipo de cobertura de salud se categorizan de manera unívoca de acuerdo con el siguiente orden de prioridad: a) Medicina prepaga; b) Obra social; c) Programa Sumar (CEB).

Gráfico 7

Cobertura de Salud en población de 0 a 3 años por provincia en porcentaje. Argentina, 2022.



Fuente: Elaboración propia en base a SIM-PI, datos de la Superintendencia de Servicios de Salud y el Ministerio de Salud de Nación (MSN).

La composición de esta cobertura varía según las provincias. San Juan, Chubut, Salta, La Rioja, Tierra del Fuego, Santiago del Estero y Catamarca presentan porcentajes por arriba del 43% de población de 0 hasta 3 años sin cobertura registrada. Tucumán, Misiones, Formosa y Chaco presentan coberturas altas del Programa Sumar en comparación a la media. Neuquén, Chubut, Tierra del Fuego, Santa Cruz y CABA muestran coberturas por arriba del 40% de Obra social o prepaga y relativamente bajas del Sumar.

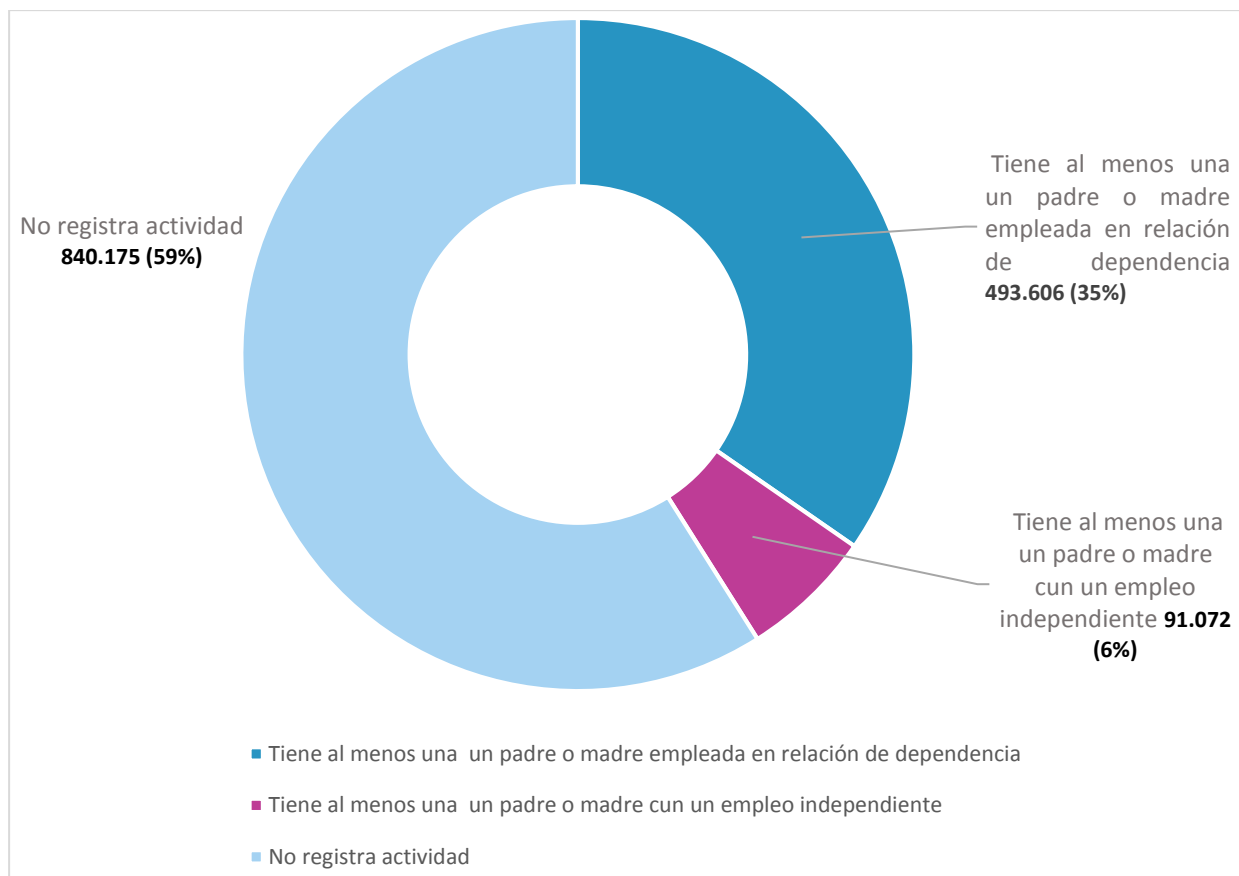
Mercado de Trabajo Fuente de ingresos⁸

Hasta aquí hemos descripto a la primera infancia a través de indicadores medidos de manera directa sobre el universo de 0 a 3 años. En lo relativo a trabajo registrado, los datos presentados corresponden únicamente a los padres o madres que pudieron ser asociados a la población objetivo, de modo tal que, la información no es exhaustiva.

El tipo de inserción laboral es un aspecto clave que determina el bienestar de las personas, sus ingresos y acceso a distintos derechos y programas. En lo relativo a la situación de empleo, el 59.0% de la población de 0 a 3 años tiene un padre y/o madre asociada que no registra ninguna actividad, el 34.6% tiene al menos un padre o madre empleada en relación de dependencia y 6.4%, tiene al menos un padre o madre con un empleo independiente 6.50%. (Gráfico 8).

Gráfico 8

Población de 0 a 3 años con padre o madre asociado según fuente principal de ingresos registrados por empleo dependiente e independiente de su madre o padre. Argentina, 2022.



Fuente: Elaboración propia en base a SIM-PI, según datos del Sistema integrado de Jubilaciones y Pensiones (SIPA).

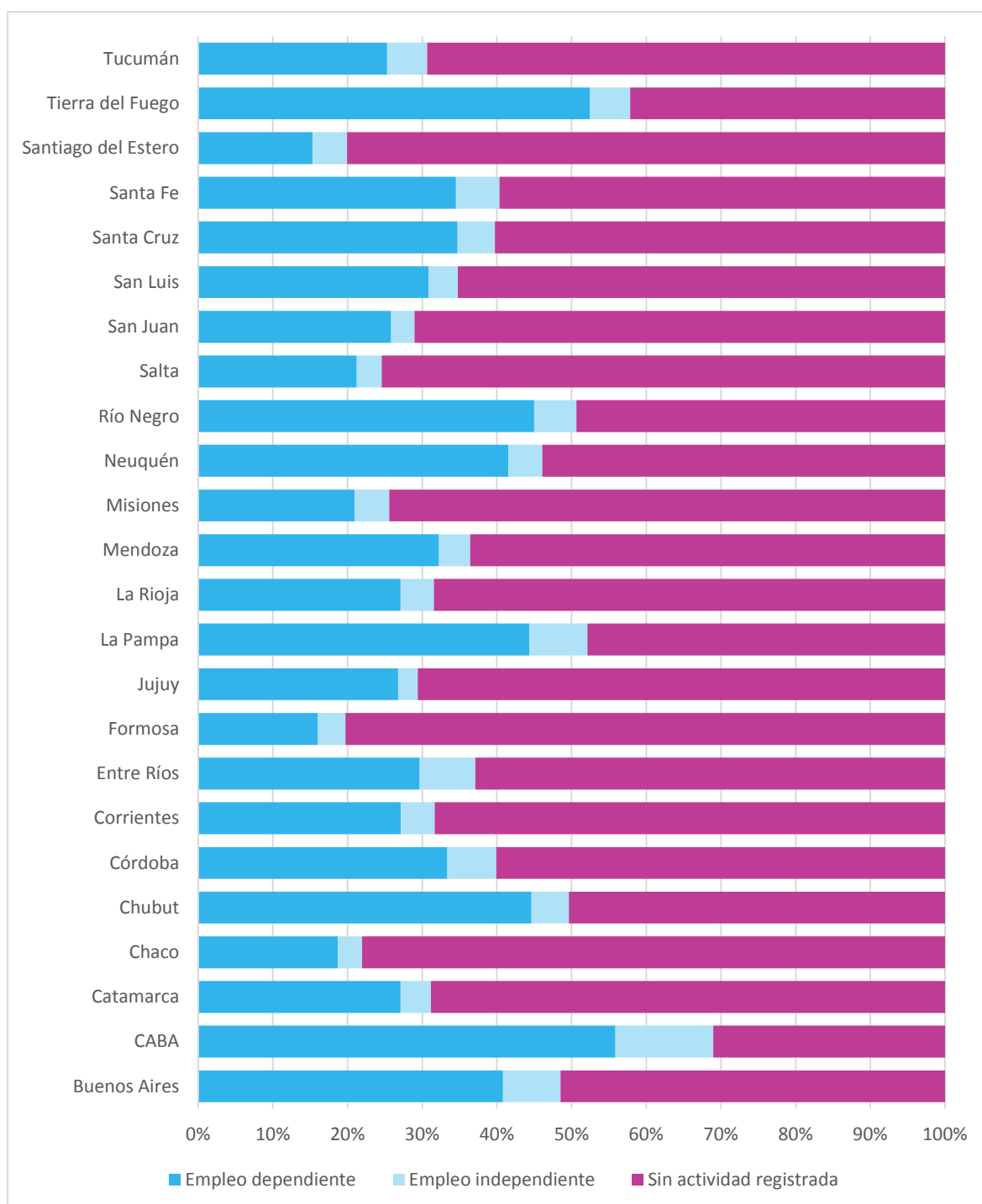
En la desagregación por provincias se observa que de la población de 0 a 3 años con al menos un padre o madre asociado sólo CABA y Tierra del Fuego superan el 50% de empleo en relación de dependencia, mientras que los mayores valores de madre o padre

⁸ Para el cálculo de este indicador en el SIM-PI es posible visualizar las siguientes categorías: empleo dependiente; empleo independiente; jubilación o pensión contributiva; pensión no contributiva; programas sociales; sin fuente de ingresos registrada.

sin actividad registrada se observan en las provincias de Formosa, Santiago del Estero, Chaco, Salta y Misiones (Gráfico 9).

Gráfico 9

Población de 0 a 3 años con padre o madre asociado según fuente principal de ingresos registrados por empleo dependiente e independiente de su madre o padre por provincia en porcentaje. Argentina, 2022.

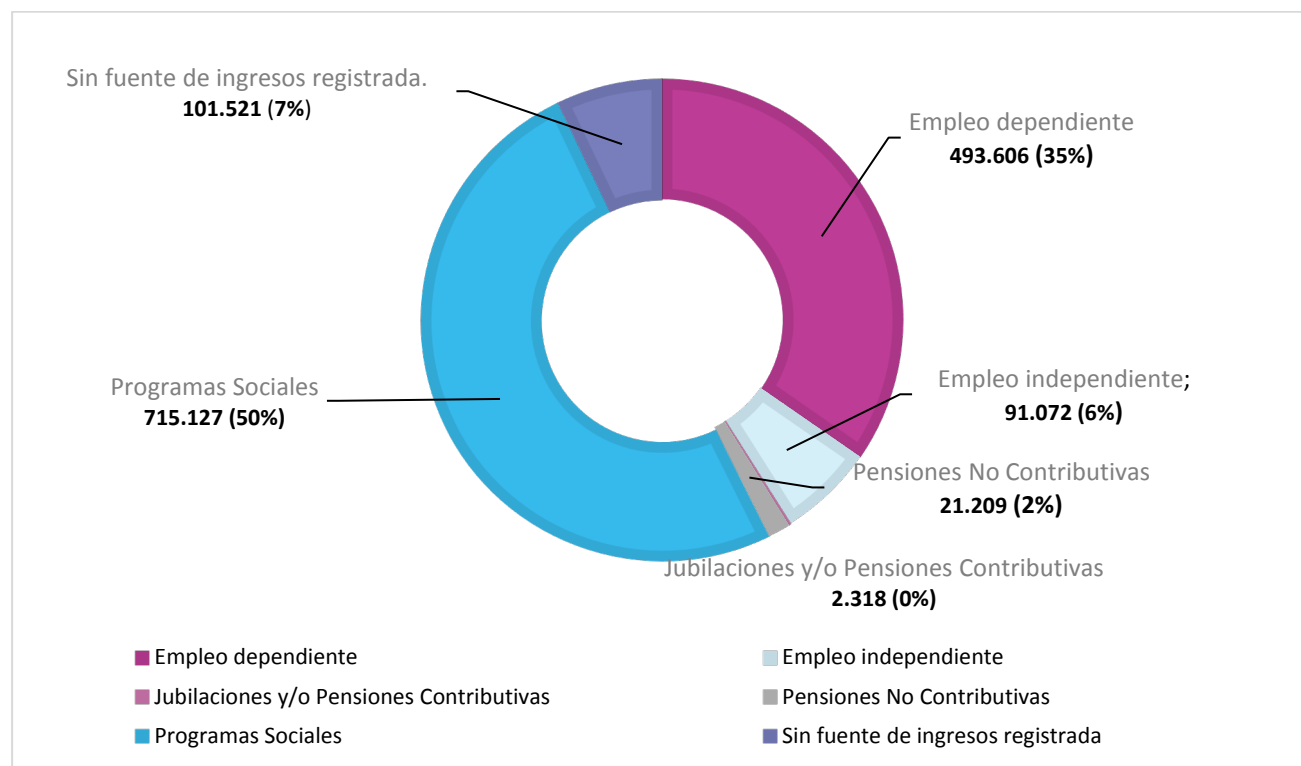


Fuente: Elaboración propia en base a SIM-PI, en base a datos disponibles del Sistema integrado de Jubilaciones y Pensiones (SIPA).

Por otro lado, según la fuente de ingresos, el 34.6% de la población de 0 hasta 3 años con al menos una persona adulta asociada tiene registrado un empleo en relación de dependencia, un 50.2% está registrado en programas sociales, y sólo el 7.1% no registra ingresos (Gráfico 10).

Gráfico 10

Población de 0 a 3 años con padre o madre asociado según fuente principal de ingresos registrados en porcentaje. Argentina, 2022.

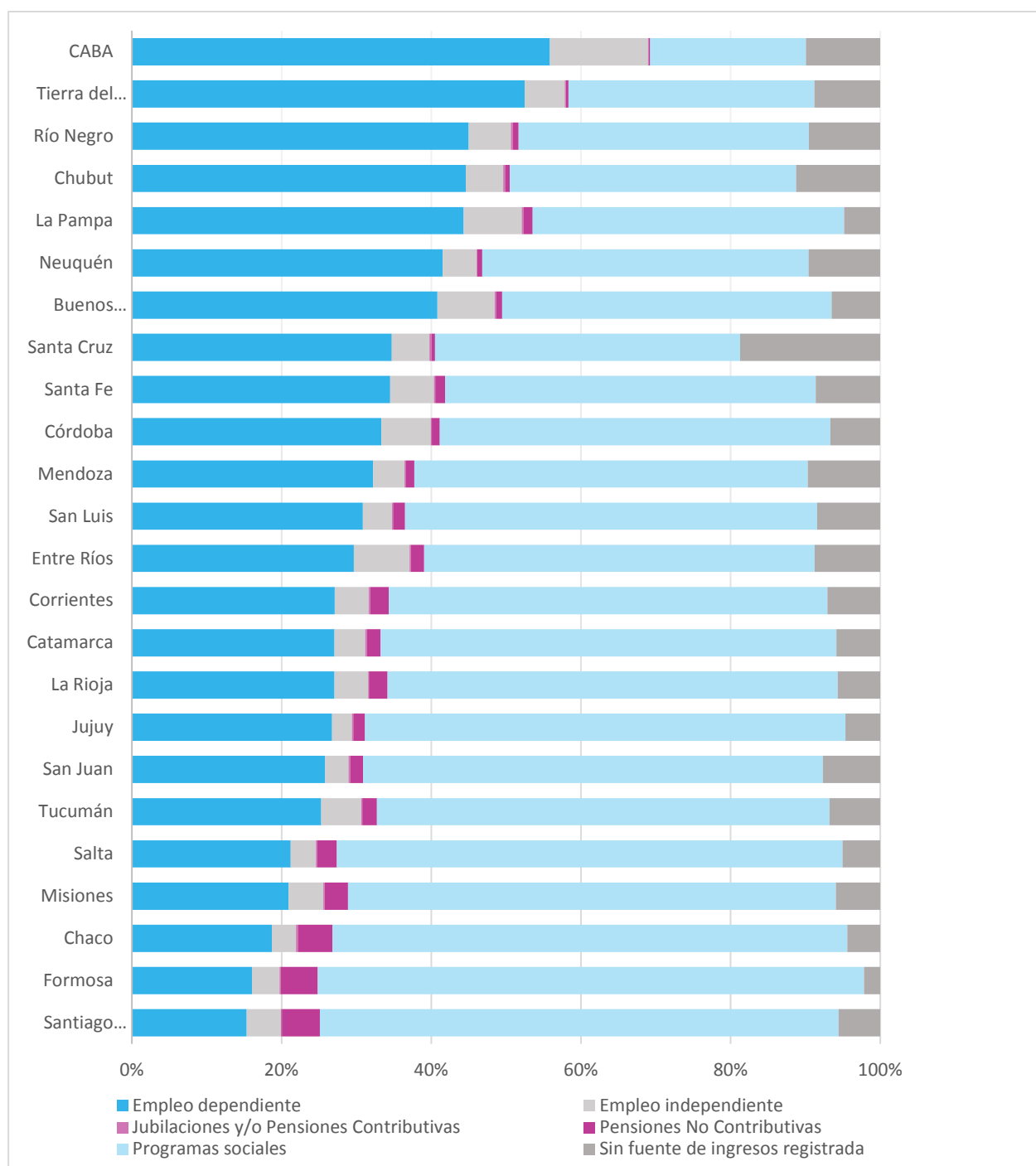


Fuente: Elaboración propia en base a SIM-PI, en base a datos disponibles del Sistema integrado de Jubilaciones y Pensiones (SIPA), Programas sociales nacionales; Jubilaciones y Pensiones contributivas, Jubilaciones y Pensiones no contributivas.

En la desagregación por provincias se observa que CABA, Tierra del Fuego, Río Negro, Chubut, La Pampa, Neuquén y Buenos Aires tienen mayores porcentajes de empleos dependiente (superiores al 40%), y que los porcentajes de programas sociales ascienden por arriba del 65% en las provincias como Formosa, Misiones, Santiago del Estero, Salta y Chaco.

Gráfico 11

Población de 0 a 3 años con padre o madre asociado según fuente principal de ingresos registrados por jurisdicción en porcentaje Argentina, 2022.



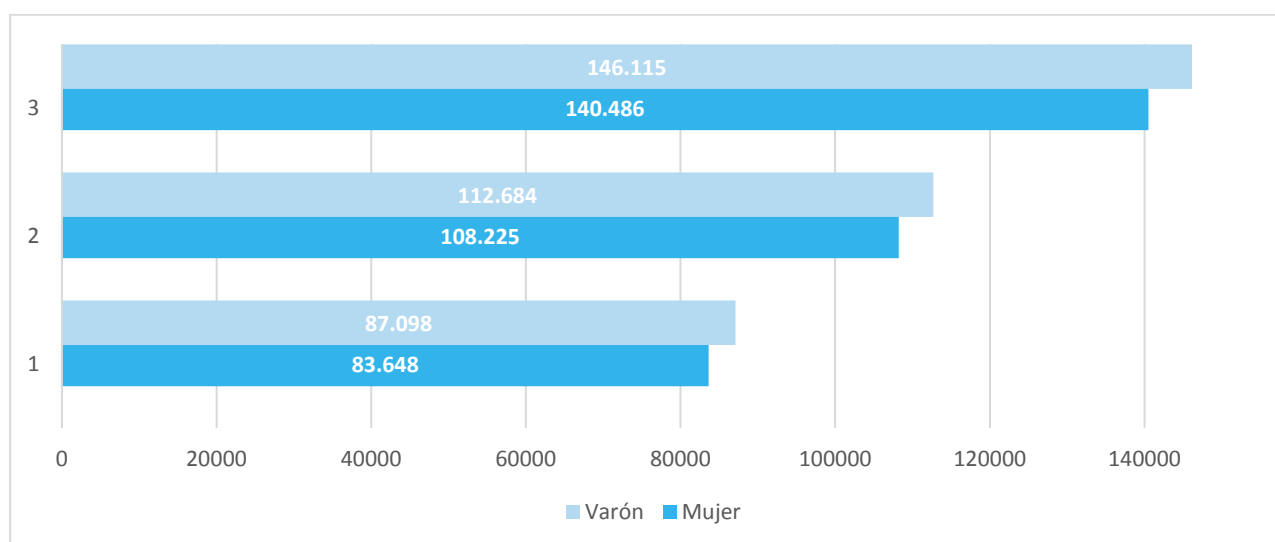
Fuente: Elaboración propia en base a SIM-PI, en base a datos disponibles del Sistema integrado de Jubilaciones y Pensiones (SIPA), Programas sociales nacionales; Jubilaciones y Pensiones contributivas, Jubilaciones y Pensiones no contributivas.

Seguridad Social

Los datos del SIM-PI para protección social muestran que el 46.4% del universo total tiene al menos un programa de asistencia monetaria⁹. Tomando sólo la Asignación Universal por Hijo/a (AUH) el porcentaje es de 40.1% de la población de 0 a 3, siendo 678.256 la cantidad total de beneficiarios/as.

Gráfico 12

Población de 0 a 3 años con Asignación Universal por Hijo/a por sexo y edades simples. Argentina, 2022.

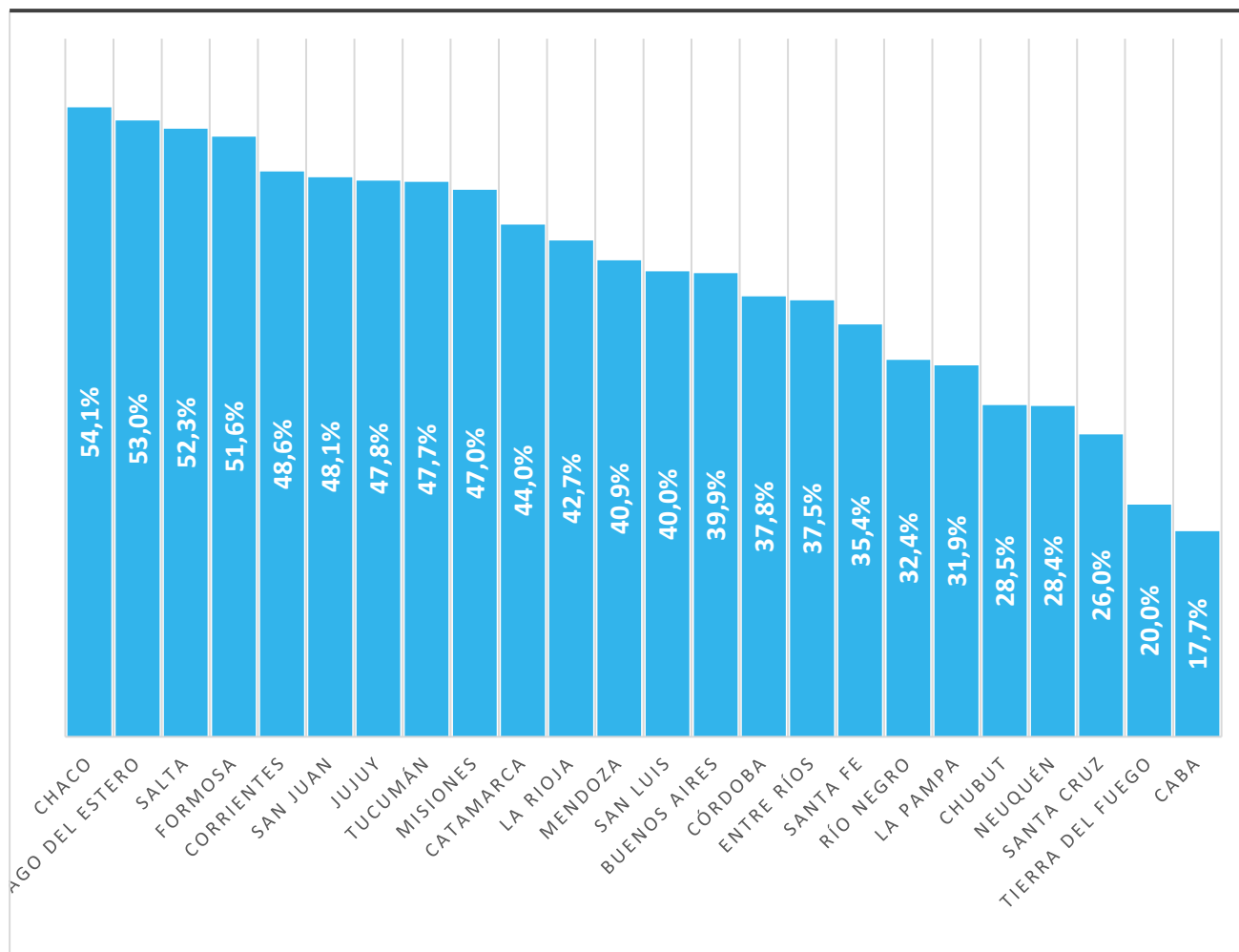


Fuente: Elaboración propia en base a SIM-PI sobre datos disponibles de RENAPER y la base de titulares de la Asignación Universal por Hijo (ANSES)

⁹ En el SIM-PI el indicador refiere al porcentaje de la población de 0 a 6 años beneficiaria de AUH o con padre o madre titular de al menos un programa de asistencia monetaria nacional (Prestación Alimentar, Potenciar Trabajo, Asignación Universal por Embarazo –AUE-, Becas). En el presente informe se analiza únicamente la titularidad de AUH.

Gráfico 13

Población de 0 a 3 años con Asignación Universal por Hijo/a por provincias (En porcentaje sobre población de 0 a 3 en cada provincia). Argentina, 2022.



Fuente: Elaboración propia en base a SIM-PI sobre datos disponibles de RENAPER y la base de titulares de la Asignación Universal por Hijo (ANSES)

Los porcentajes de población de 0 hasta 3 años con cobertura de AUH son muy bajos en CABA y Tierra del Fuego mientras que los valores máximos se presentan en Chaco, Santiago del Estero, Salta y Formosa. En general, las provincias del noreste y noroeste presentan los valores más altos y las patagónicas los más bajos. La provincia de Buenos Aires tiene un valor intermedio de 39.6 %.

Bibliografía

Sistema de Información y Monitoreo de la Primera Infancia (SIM-PI) Copyright - PNUD 2022 disponible en https://www.argentina.gob.ar/sites/default/files/2022/09/publicacion_conjunta_sim-pi.pdf

Glosario (Fuente SIM-PI)

Aspectos demográficos

Población de 0 a 6 años: Es la población de 0 a 6 años con Documento Nacional de Identidad (DNI) identificada en la base del Registro Nacional de las Personas (RENAPER) que registra un domicilio en el país en su DNI y tiene seis (6) años o menos al último día del mes de referencia (descontando la población fallecida).

Población de 0 a 3 años: Es la población de 0 a 3 años con Documento Nacional de Identidad (DNI) identificada en la base del Registro Nacional de las Personas (RENAPER) que registra un domicilio en el país en su DNI y tiene tres (3) años o menos al último día del mes de referencia (descontando la población fallecida).

Población total: Es la población provisoria del Censo 2022.

Certificado Único de Discapacidad (CUD): Es un documento público válido en todo el país que certifica la discapacidad de la persona y le permite acceder a derechos y prestaciones que brinda el Estado previstas en la ley nacional 22.431 que norma el “Sistema de protección integral de los discapacitados” y la ley nacional 24.901 que regula el “Sistema de prestaciones básicas de atención integral a favor de las personas con discapacidad”. La determinación de la discapacidad es realizada por una Junta Evaluadora interdisciplinaria que determina si corresponde la emisión del Certificado Único de Discapacidad. Su tramitación es voluntaria y gratuita.

Salud

Cobertura de salud: Es la cobertura de la atención a la salud, sea pública o privada, en el sistema de salud. El acceso y la cobertura universal de la salud implica que todas las personas y las comunidades tengan acceso, sin discriminación alguna, a servicios integrales de salud, adecuados, oportunos, de calidad, determinados a nivel nacional, de acuerdo con las necesidades, así como a medicamentos de calidad, seguros, eficaces y asequibles, a la vez que se asegura que el uso de esos servicios no expone a los usuarios a dificultades financieras, en particular los grupos en situación de vulnerabilidad.

Tipos de cobertura de salud: Son los distintos tipos de cobertura de salud identificados a través de registros administrativos: a) cobertura a través de medicina prepaga; b) cobertura a través de obra social; c) cobertura a través de la inscripción al Programa Sumar; d) cobertura a través del Programa Incluir Salud; e) sin cobertura identificada. Medicina prepaga: Es un plan de salud a cargo de empresas que dan atención médica a sus socios, por una cuota monetaria por la cobertura de salud. Obra social: Son organizaciones de la seguridad social, financiadas mediante el aporte y la contribución obligatorios, de trabajadores/as y empleadores/as –respectivamente–, sujetas a contralor estatal e integradas al Sistema Nacional del Seguro de Salud, cuyos fines son la prestación de servicios de salud y sociales a las personas beneficiarias, las que tienen la opción de elegir afiliarse a la Entidad que le ha de prestar esos servicios. Programa Sumar: Es un programa estatal que ofrece cobertura de salud pública con el objetivo de promover un acceso equitativo y de calidad a los servicios de salud para toda la población que no posee cobertura formal en salud. Programa Incluir Salud: Es un programa de la Agencia Nacional

de Discapacidad (ANDis) que permite el acceso a los servicios de salud a los titulares de las Pensiones No Contributivas (PNC).

Ingresos

Modalidad de ocupación: Es la modalidad de ocupación en la que una persona se encuentra empleada. Contempla los siguientes tipos: trabajador/a en relación de dependencia (asalariado del sector privado, asalariado del sector público, trabajador/a de casas particulares); trabajador/a independiente (monotributista, monotributista social, autónomo).

Trabajo asalariado registrado: contempla al conjunto de trabajadores/as que perciben un salario por parte de un empleador y cuentan con los beneficios del sistema de la seguridad social previstos en las normas laborales identificadas en los registros administrativos de la seguridad social provenientes del Sistema Integrado Previsional Argentino (SIPA) (Fuente: Ministerio de Trabajo, Empleo y Seguridad Social).

Asalariados/as registrados/as del sector privado: se considera trabajador/a asalariado/a registrado/a en el sector privado a toda persona identificada a través de una Clave Única de Identificación Laboral (CUIL) que ocupa al menos un puesto de trabajo declarado por un empleador en el sistema de la seguridad social (Fuente: Ministerio de Trabajo, Empleo y Seguridad Social).

Asalariados/as registrados/as del sector público: el empleo asalariado registrado del sector público es identificado a partir de los trabajadores declarados por los empleadores identificados en el listado de Claves Únicas de Identificación Tributaria (CUITs) pertenecientes al sector público, elaborado por el Observatorio de Empleo y Dinámica Empresarial (OEDE) del Ministerio de Producción y Trabajo. Este listado incluye organismos y dependencias municipales, provinciales y nacionales (Fuente: Ministerio de Trabajo, Empleo y Seguridad Social).

Monotributo: Es un régimen simplificado para pequeños contribuyentes que se creó en el año 1998 y es administrado por AFIP. El aporte mensual incluye obra social y componente jubilatorio. El monto del aporte se determina según la categoría, determinada por tres factores: los ingresos, la superficie del lugar donde realiza la actividad y la energía que consume (Fuente: ANSeS).

Monotributo social: El monotributo social está destinado a personas que: realicen una única actividad económica independiente (con un tope de ingresos), impulsen proyectos productivos de hasta 3 integrantes o formen parte de una cooperativa de trabajo con un mínimo de 6 asociados (Fuente: ANSeS). **Trabajador/a autónomo:** Es aquel que realiza una actividad económica, de forma habitual, personal y directa a título lucrativo, sin contrato de trabajo. Está incluido en el régimen general que es administrado por AFIP desde 1994 (Fuente: ANSeS).

Pensiones no Contributivas (PNC): Es una pensión para personas que no cuentan con recursos económicos, ni trabajo formal. Existen tres tipos de PNC: Pensiones asistenciales: madres con siete (7) hijos/as y más, personas con discapacidad con invalidez laboral, mayores de 70 años en situación de pobreza; Pensiones por leyes especiales: ex-combatientes de Malvinas, familiares de desaparecidos, precursores de la Antártida Argentina, ganadores de Premios Nobel u Olímpicos, prelados, etc.; Pensiones graciables: personas designadas por legisladores del Congreso Nacional. **Pensión No Contributiva para Madre de siete (7) hijos o más:** Es una prestación mensual, inembargable y vitalicia destinada a las madres de cualquier edad, estado civil, que tengan o hayan tenido siete (7) o más hijos/as (incluidos/as los/as adoptados/as). En caso de fallecimiento de la titular, tienen derecho a cobrar la persona viuda o concubina con discapacidad o los/as hijos/as menores de edad o con discapacidad (sin límite de edad).

Programas Sociales: Población de 0 a 3 años beneficiaria de AUH o con padre o madre titular de al menos un programa de asistencia monetaria nacional (Tarjeta Alimentar,

Potenciar Trabajo, Asignación Universal por Embarazo –AUE-, Becas, Tarifa Social, Seguro desempleo, tarifa social).

Protección Social

Asignación Universal por Hijo (AUH): Es una asignación mensual por cada hijo/a menor de 18 años. La cobra uno solo de los padres priorizando a la mamá. Para cobrar cada mes el/la titular (madre o padre) debe presentar una vez al año la Libreta de cada hijo/a. La AUH le corresponde al padre o madre que viva con los menores que esté en alguna de las siguientes situaciones: desocupado/a; trabajador/a no registrado (sin aportes); trabajador/a de casas particulares; monotributista social; inscripto en programas de trabajo. El padre o madre a cargo puede cobrar directamente sin contar con el consentimiento del otro padre o madre, presentando el Formulario de cobro de Asignaciones Familiares.

Para gestionar el acceso al SIM-PI los organismos nacionales, provinciales y municipales deben comunicarse con la Dirección Nacional del SINTyS mediante: gestion@sintys.gob.ar o telefónicamente al +54 11 41248100

