

# Paludismo Malaria

Información  
para equipos  
de salud



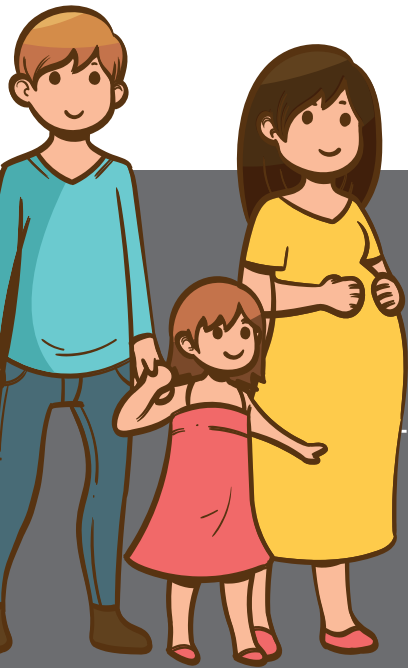
[argentina.gob.ar/salud](http://argentina.gob.ar/salud)  
0800.222.1002



Ministerio de Salud  
Argentina

*primero  
la gente*

# ¿Cuándo sospechar paludismo?

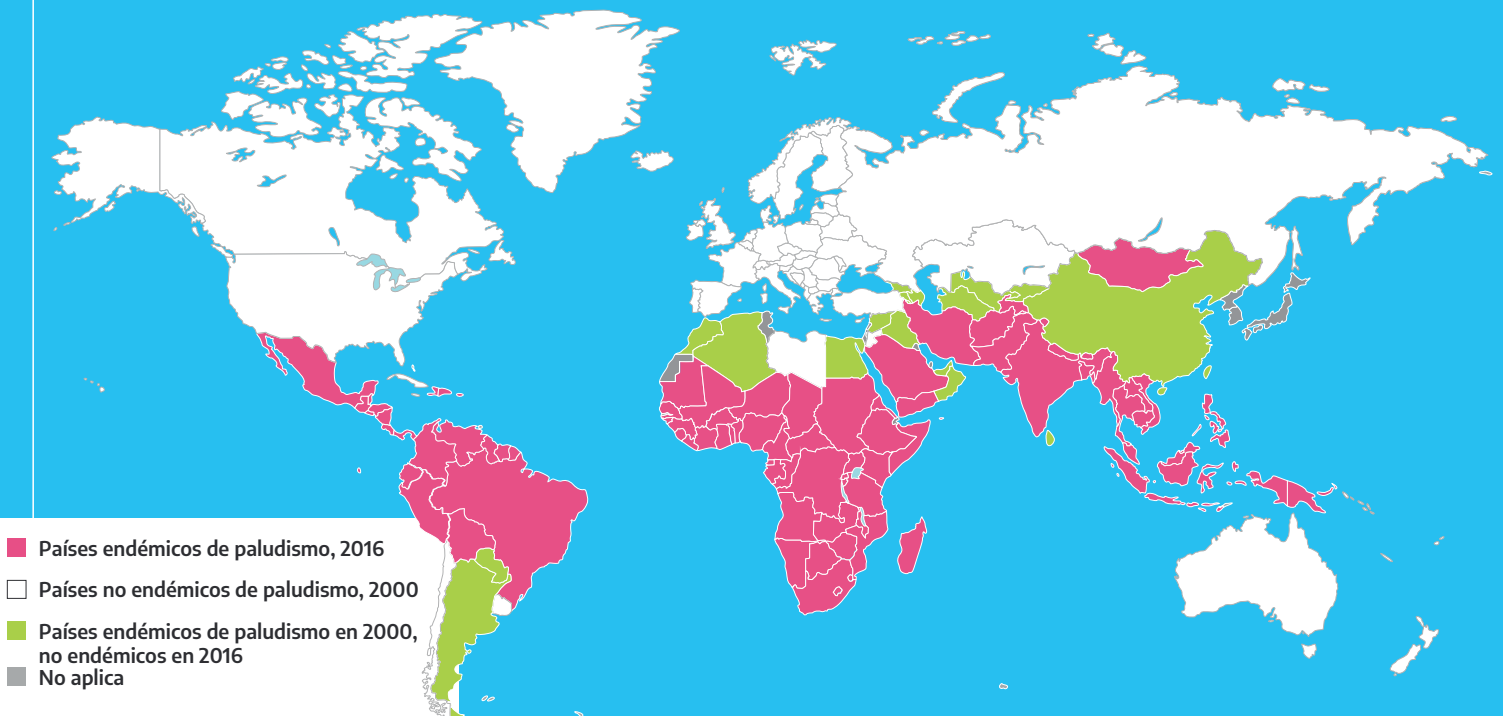


El paludismo puede ser **grave** en:

**EMBARAZADAS  
Y MENORES  
DE 5 AÑOS**

- Toda persona que presente fiebre (> de 38° C) o historia de fiebre, sin etiología definida y que refiera al menos uno de los siguientes antecedentes epidemiológicos:
  - Que haya viajado a una zona con transmisión activa de paludismo en el último año (extendido a 3 años para las áreas en riesgo de *P. vivax*)
  - Antecedente personal de haber padecido la enfermedad en los últimos 5 años.
  - Que resida o haya viajado a zona receptiva de Argentina (donde hay presencia del vector) en las que se hayan presentado casos de paludismo en el último mes.
- Persona que presenta anemia, hepatomegalia y/o esplenomegalia de causa desconocida (con o sin referencia de fiebre) y antecedente de viaje a zona con transmisión de paludismo.
- Receptores de donaciones de sangre o trasplantes que presenten fiebre sin etiología conocida durante los 3 meses posteriores a la recepción.

## Mapa endémico de paludismo



En Argentina todos los años se presentan casos de paludismo importado. Para detectarlos es esencial que los equipos de salud cuenten con un sistema de vigilancia fortalecido. La sospecha, el diagnóstico precoz, el tratamiento oportuno y la notificación del caso son imprescindibles para evitar la reintroducción de esta enfermedad.

## CONFIRMAR DIAGNÓSTICO DE PALUDISMO MEDIANTE EXAMEN DE GOTA GRUESA Y EXTENDIDO FINO (FROTIS).

Una prueba rápida positiva permite iniciar el tratamiento y la investigación (siempre que esté disponible).

### Tratamiento del Paludismo no complicado por *P. vivax*, *P. ovale*, *P. malariae* y *P. knowlesi* sensible a la cloroquina. Drogas y dosis recomendadas:

Droga dosis por grupo etario	Cloroquina comp. de 150 mg base (25 mg/kg dosis total, repartidos en 3 días) Dosis Máxima 1.500 mg			Primaquina* (0,25-0,50 mg/kg/día) durante 14 días Sólo para <i>P. vivax</i> y <i>P. ovale</i>	
	Día 1 N° de comp.	Día 2 N° de comp.	Día 3 N° de comp.	Dosis diaria adulto (de 60 kg)	Dosis diaria niños
				Comp. de 15 mg	Comp. de 5 mg
< 6 meses	1/4	1/4	1/4	-	-
6 a 11 meses	1/4	1/2	1/2	-	1/2
1 a 2 años	1	1/2	1/2	-	1/2
3 a 6 años	1	1	1	-	1
7 a 11 años	2	1 y 1/2	1/2	-	2
12 a 14 años	3	2	2	1	-
15 a > años	4	4	2	1	-

Tabla con sugerencias: cantidad de comp. según edad. Para la primaquina los cálculos se hicieron en base a una dosis de 0,25 mg/kg/día. Información adaptada de Guidelines for the treatment of Malaria. Third edition. World Health Organization 2015.

\*En caso de presentarse ictericia o coluria posterior a la administración de la primaquina, ésta debe ser suspendida por una semana. En la mayoría de los casos, esto se debe a un déficit de G6PDH por lo cual se indica administrar una dosis de 0,75 mg/kg 1 vez x semana durante 8 semanas.

\*Para tratar infecciones por *P. malariae* y *P. knowlesi* sólo prescribir Cloroquina en la dosis indicada en la tabla, no requiere Primaquina.

- Embarazadas, niños de <6 meses o mujeres amamantando a niños de <6 meses recibirán profilaxis semanal con Cloroquina (5 mg de cloroquina base/kg ó 300 mg = 2 comp. de 150 mg de base en adultos) hasta que el embarazo o la lactancia se termine, o el niño tenga más de 6 meses. Entonces, si no hay deficiencia de G6PD, dar Primaquina por 14 días.  
- Si no se sabe la especie tratar como *P. falciparum* no complicado (ver a continuación).

### Tratamiento del Paludismo no complicado por *P. falciparum*

El tratamiento consiste en 2 dosis diarias durante 3 días de Artemeter/Lumefantrine. Se recomienda que la segunda dosis del 1er día sea administrada a las 8 hs de la primera dosis. Los 2 días siguientes será cada 12 hs. La dosis diaria varía según peso, de 5-20 mg/kg de Artemeter y de 114-239 mg/kg de Lumefantrine. Se debe administrar también una dosis de Primaquina el primer día.

### Artemeter/Lumefantrine + Primaquina. Dosis y esquemas recomendados

Peso corporal en Kg	Dosis de Artemeter + Lumefantrine, en mg, administrada 2 veces por día, durante 3 días	Primaquina Presentaciones: comp. de 5 mg, 7,5 mg y 15 mg
*5 a < 15	20/120 (1 comp. por dosis)	0,75 mg/kg/día VO. Dosis única en el primer día de iniciado el tratamiento. NO se debe administrar Primaquina a embarazadas, niños menores de seis meses, ni mujeres que amamantan niños menores de 6 meses.
15 a < 25	40 /240 (2 comp. por dosis)	
25 a < 35	60/360 (3 comp. por dosis)	
≥ a 35	80/480 (4 comp. por dosis)	

Fuente: WHO. Guidelines for the treatment of Malaria. Third edition. World Health Organization 2015.

\*En los niños menores de 5 kilos será necesario tener la opinión de un médico especialista para la administración del tratamiento

## Tratamiento del Paludismo grave . Droga y dosis recomendadas:

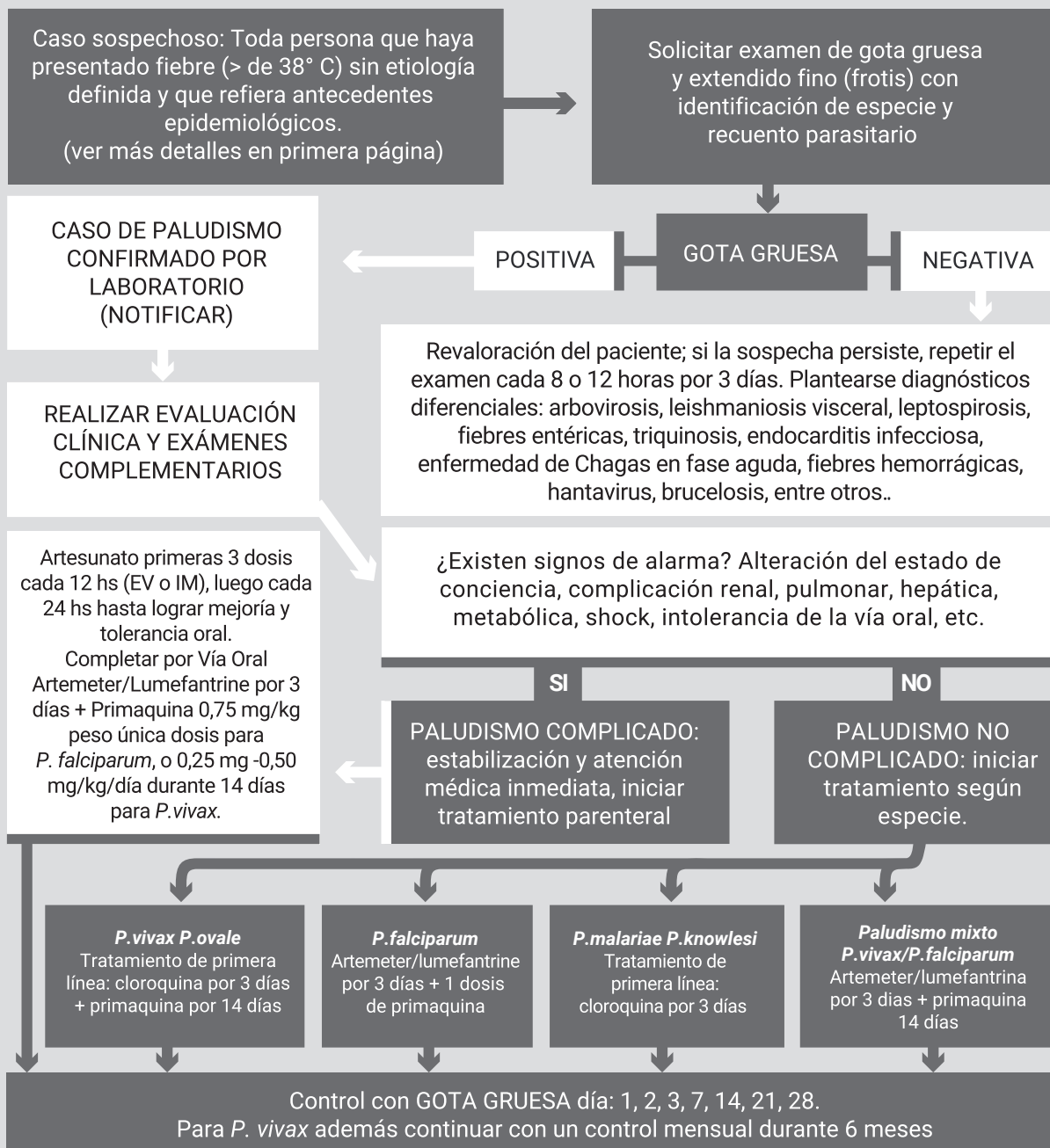
Droga	Pacientes	Dosis
Artesunato*	>20 Kg peso	2,4 mg/kg/dosis, administrados cada 12 hs
	< 20 kg peso	3 mg/kg/dosis, administrados cada 12 hs

\*Las primeras 3 dosis deben ser administradas cada 12 hs por vía EV o IM y luego una dosis EV cada 24 hs si el paciente no tolera la vía oral o no mejora. Luego dar esquema de tratamiento completo por vía oral: para *P. falciparum*: Artemeter - Lumefantrine por 3 días (ver esquema previo) más Primaquina 0,75 mg/kg/día una única dosis (administrada el primer día de tolerancia oral) o 0,25 mg - 0,50 mg/kg/día para *P. vivax*.



**NO ADMINISTRAR PRIMAQUINA A EMBARAZADAS, MUJERES AMAMANTANDO NIÑOS MENORES DE 6 MESES Y NIÑOS MENORES A 6 MESES.**

## ALGORITMO DE DIAGNÓSTICO Y TRATAMIENTO



No administrar Primaquina en mujeres embarazadas, niños < de 6 meses, o mujeres amamantando niños < de 6 meses.

## PREVENCIÓN:

*A quienes viajen a zonas endémicas recomendar el uso de repelente, pantalones largos y remeras manga larga e indicar quimioprofilaxis.*



### Ver en

<https://www.cdc.gov/malaria/travelers/aboutmaps.html>  
o ver Guía del Viajero  
de OMS

## NOTIFICACIÓN

El paludismo es un evento de notificación obligatoria, debe ser notificado al Sistema Nacional de Vigilancia de la Salud en forma nominal dentro de las 24 horas de producida la detección del caso sospechoso (modalidad de notificación individual e inmediata).

Para notificar el evento en el SNVS 2.0 se requiere ser un usuario capacitado del sistema. En caso contrario, comuníquese dentro de las 24 horas con su referente provincial.

Contacto disponible en  
<https://sis.ms.gov.ar/sisa/#sisa>

## Más información

[argentina.gob.ar/salud/epidemiologia](http://argentina.gob.ar/salud/epidemiologia)

**0800-222-0651**

[argentina.gob.ar/salud](http://argentina.gob.ar/salud)  
0800.222.1002



Ministerio de Salud  
Argentina

*primero  
la gente*